

LANDKREIS TELTOW - FLÄMING



STATISTISCHES JAHRBUCH 1999

Herausgeber: Landkreis Teltow-Fläming
Der Landrat
- Hauptamt, Sachgebiet Organisation
Am Nuthefließ 2
14943 Luckenwalde

Telefon: 03371 / 608 - 0
Fax: 03371 / 608 - 9100

Redaktionsschluß: September 2000

Preis: 7,00 DM

Vervielfältigung - außer für gewerbliche Zwecke - mit Quellenangabe gestattet.

Vorwort

Mit der vorliegenden 6. Ausgabe des Statistischen Jahrbuches für das Kalenderjahr 1999 setzt der Landkreis Teltow-Fläming seine jährliche statistische Berichterstattung fort.

Das Jahrbuch dokumentiert Strukturen und Entwicklungen in nahezu allen gesellschaftlichen Bereichen und enthält wiederum vor allem aktuelle Daten zur Bevölkerungsentwicklung und zur wirtschaftlichen Situation des Landkreises sowie seiner Städte, Ämter und Gemeinden.

Entsprechend der Datensammlungen wurden diese einerseits fortgeschrieben um die Entwicklung der vergangenen Jahre darzustellen und andererseits in einzelnen Kapiteln neue Daten erhoben und aufgearbeitet. Das Jahrbuch wurde somit inhaltlich erweitert und qualitativ verbessert.

Mit unserem Jahrbuch können wir nicht alle Wünsche erfüllen. Darum möchte ich in diesem Zusammenhang auf die zahlreichen anderen Veröffentlichungen des Landkreises hinweisen. Sie dokumentieren speziell auf die einzelnen Bereiche zugeschnitten eine Vielzahl von konkreten Daten und stellen eine wertvolle Erweiterung zum Statistischen Jahrbuch des Landkreises Teltow-Fläming dar.

Abschließend möchte ich allen Beteiligten danken, die an der vorliegenden Ausgabe des Jahrbuches 1999 mitgewirkt haben.

Luckenwalde, im September 2000

Giesecke
Landrat

Inhaltsverzeichnis

	Seite
Vorwort	
Abkürzungen	6
Zeichenerklärungen	7
Erläuterungen, Definitionen	7
I. Allgemeine geografische und meteorologische Angaben	
1. Geografische Angaben	12
2. Meteorologische Angaben	18
II. Gebiet und Bevölkerung	
1. Fläche, Bevölkerung und Bevölkerungsdichte der Ämter, Städte und Gemeind	22
2. Gebietskörperschaften	28
3. Gemeindegrößengruppen	28
4. Bevölkerung des Landkreises nach Altersjahren, Geburtsjahren und Geschlec	29
5. Nichtdeutsche Bevölkerung	31
6. Bevölkerungsbewegung nach Monaten	32
7. Eheschließungen	33
8. Bevölkerungsentwicklung 1995 - 1999	34
9. Bevölkerungsbewegung 1994 - 1999	35
III. Erwerbstätigkeit / Arbeitslosigkeit	
1. Sozialversicherungspflichtig beschäftigte Arbeitnehmer nach Wirtschaftsabteilungen und -gruppen	36
2. Arbeitslose, Arbeitslosenquote	37
3. Arbeitsmarktstatistik nach ausgewählten Merkmalen	39
IV. Industrie, Handwerk, Handel und Gastgewerbe	
1. Betriebe der Industrie- und Handelskammer	40
2. Betriebe der Handwerkskammer	41
3. Gewerbean- und Gewerbeabmeldungen nach Wirtschaftsbereichen	42
4. Bergbau und Verarbeitendes Gewerbe	43
5. Bauhauptgewerbe	44
6. Ausbaugewerbe	45
7. Gewerbegebiete	46
8. Gäste und Übernachtungen im Fremdenverkehr	47
9. Beherbergungsarten	47
10. Beherbergungsstätten, Gästebetten und Kapazitäten	48
V. Bautätigkeit und Wohnungswesen	
1. Baugenehmigungen im Wohn- und Nichtwohnbau	49
2. Baufertigstellungen im Wohn- und Nichtwohnbau	50
3. Wohngeldempfänger und Wohngeldzahlungen	50
4. Gebäude- und Wohnungszählung 1995	51

VI. Land- und Forstwirtschaft

1. Größenstruktur der landwirtschaftlichen Betriebe	52
2. Landwirtschaftliche Unternehmen nach Rechtsformen	53
3. Arbeitskräfte in landwirtschaftlichen Betrieben	53
4. Bodennutzung der land- und forstwirtschaftlichen Betriebe	54
5. Stillgelegte Fläche, Ackerland sowie Anteil der stillgelegten Fläche am Ackerland	54
6. Anbau und Ernte ausgewählter landwirtschaftlicher Feldfrüchte	55
7. Viehbestände	56
8. Milchkuhbestand, Milchproduktion	56
9. Viehhalter nach wichtigen Tierarten	56
10. Ausbildung	57
11. Lehrlingsausbildung	57

VII. Jagd- und Fischereiwesen

1. Jagdbezirke	58
2. Wildbestand	58
3. Abschuss	59
4. Jagdscheine	59
5. Fischereischeine	59

VIII. Veterinärwesen und Lebensmittelüberwachung

1. Praktizierende Tierärzte	60
2. Art und Zahl der zu überwachenden Lebensmittelbetriebe	60
3. Art und Zahl der zu überwachenden Landwirtschaftsbetriebe	61
4. Amtlich zur Kenntnis gelangte anzeigepflichtige Tierseuchen	61
5. Sonstige zu überprüfende Tierhaltung	61

IX. Verkehrswesen

1. Straßen des überörtlichen Verkehrs	62
2. Kraftfahrzeugbestand	62
3. Straßenverkehrsunfälle und ihre Folgen	63
4. Fahrerlaubniswesen	63
5. Öffentlicher Personennahverkehr	64
6. Taxen und Mietwagen	65

X. Bildung, Kultur, Sport und Jugend

1. Schulen - Gesamtübersicht	66
2. Schülerjahrgänge	67
3. Volkshochschule	68
4. Kreismusikschule	68
5. Öffentliche Bibliotheken	69
6. Theater	69
7. Museen / Gedenkstätten / Galerien	70
8. Sporteinrichtungen	71
9. Jugendeinrichtungen	71
10. Kindereinrichtungen	72

11. Kinder in Pflegefamilien / Adoptionen	72
XI. Gesundheit und Soziales	
1. Krankenhäuser	73
2. Apotheken	73
3. Niederlassungen in den nichtärztlichen Fachberufen des Gesundheitswesens	73
4. Zulassungen nach dem Heilpraktikergesetz	74
5. Ärzte, Psychotherapeuten und Zahnärzte in freier Niederlassung	74
6. Einrichtungen für ältere und pflegebedürftige Menschen	74
7. Ausgaben der Sozialhilfe	75
8. Empfänger von Sozialhilfe	75
XII. Umweltschutz	
1. Öffentliche Wasserversorgung und Abwasserbeseitigung	76
2. Angelieferte Abfallmengen	76
XIII. Öffentliche Sicherheit	
1. Kriminalität	77
2. Tätigkeit der Feuerwehr	78
3. Tätigkeit des Rettungsdienstes	79
4. Personelle Stärke der Freiwilligen Feuerwehren	79
XIV. Öffentliche Finanzen	
1. Haushalt des Landkreises	80
XV. Wahlen	
1. Endgültiges Ergebnis der Europawahlen (13.06.1999)	83
2. Endgültiges Ergebnis der Bundestagswahlen (27.09.1998)	83
3. Endgültiges Ergebnis der Landtagswahlen (05.09.1999)	83
4. Endgültiges Ergebnis der Wahlen zum Kreistag (27.09.1998)	83
4. 1. Sitzverteilung im Kreistag	84
4. 2. Besetzung der Ausschüsse des Kreistages	85
5. Endgültiges Ergebnis der Wahlen zu den Stadtverordnetenversammlungen und Gemeindevertretungen (27.09.1998)	85
6. Zusammensetzung der Stadtverordnetenversammlungen und Gemeindevertretungen	86
XVI. Sonstiges	
1. Bodenflächen nach Nutzungsarten	87
2. Flächenausweisung nach Flächenarten in genehmigten Flächennutzungsplänen	87
3. Bauplanrechtlich genehmigte Wohnbaugebiete	88
4. Regelung offener Vermögensfragen	88
5. Grundstücksverkehr	88

Abkürzungen

%	=	Prozent
°C	=	Grad Celsius
ABM	=	Arbeitsbeschaffungsmaßnahme
AE	=	Aufenthaltserlaubnis
BSHG	=	Bundessozialhilfegesetz
CDU	=	Christlich Demokratische Union Deutschlands
DM	=	Deutsche Mark
DPM	=	Die Parteilosen Mahlow
dt	=	Dezitonne
e.S.	=	einstweilige Sicherung
EG-Gew.	=	Wasserqualität entsprechend EG-Norm
EW	=	Einwohner
F.D.P.	=	Freie Demokratische Partei
GbR	=	Gesellschaft bürgerlichen Rechts
GKD	=	Gemeinschaft für Kommunikationstechnik, Informations- und Datenverarbeitung
GmbH	=	Gesellschaft mit beschränkter Haftung
GRÜNE/B90	=	Bündnis 90 / DIE GRÜNEN
h	=	Stunde
ha	=	Hektar
hmä.	=	hausmüllähnliche
HN	=	Normalhöhen
hPa	=	Hekto-Pascal
i.V.	=	in Verfahren
KBV	=	Kreisbauernverband
kg	=	Kilogramm
KG	=	Kommanditgesellschaft
km	=	Kilometer
km ²	=	Quadratkilometer
KV	=	Kreisverwaltung
LDS	=	Landesamt für Datenverarbeitung und Statistik
LF	=	Landwirtschaftlich genutzte Fläche
LSG	=	Landschaftsschutzgebiet
m	=	Meter
m ²	=	Quadratmeter
männl, m	=	männlich
Mio	=	Million
NSG	=	Naturschutzgebiet
PDS	=	Partei des Demokratischen Sozialismus
REP	=	DIE REPUBLIKANER
SPD	=	Sozialdemokratische Partei Deutschlands
Stck	=	Stück
StGB	=	Strafgesetzbuch
t	=	Tonne
TDM	=	Tausend Deutsche Mark
TF	=	Teltow-Fläming
tkm	=	Tonnenkilometer
TÜP	=	Truppenübungsplatz
tw	=	teilweise
weibl, w	=	weiblich
z. T.	=	zum Teil

Zeichenerklärungen

()	=	Aussage eingeschränkt, Wert kann Fehler aufweisen
-	=	nichts vorhanden
.	=	Zahlenwert unbekannt oder geheimzuhalten
...	=	Zahlenwert lag bei Redaktionsschluss nicht vor
/	=	keine Angabe, da Zahlenwert nicht sinnvoll
<	=	kleiner
>	=	größer
x	=	Tabellenwert gesperrt, Aussage nicht sinnvoll

Erläuterungen, Definitionen

Quellen

Bei Zuarbeiten von öffentlichen oder privaten Stellen, die nicht zur Kreisverwaltung Teltow-Fläming oder zu den Ämtern des Landkreises gehören, ist eine Quellenangabe vorhanden. Informationen der Fachämter der Kreisverwaltung Teltow-Fläming, von Einrichtungen, die diesen Ämtern angehören sowie aus den Amtsverwaltungen des Landkreises tragen keine Quellenangabe (Eigenstatistik).

Berichtszeitpunkt

Überwiegend beziehen sich die Angaben in den Tabellen auf den 31.12. des Berichtsjahres (1999). In diesen Fällen ist kein Stichtag genannt. Abweichende Berichtstermine sind mit dem betreffenden Datum gekennzeichnet.

davon

Vollständige Aufgliederung einer Summe.

darunter

Teilweise Aufgliederung einer Summe.

Kreisdiagramme

Bei allen Kreisdiagrammen beginnt das erste Segment bei einem Winkel von 45°. Die Reihenfolge der Segmente entspricht der Reihenfolge der Datenreihennamen in der Legende.

Fehlerbetrachtung

Bei Berechnung und anschließender Summierung von prozentualen Angaben kann es aufgrund von Rundungen zu minimalen Abweichungen vom tatsächlichen Ergebnis kommen.

Kapitel I

Höhenlagen der Gemeinden

Die Höhenangaben beziehen sich auf die Angaben in den topografischen Karten 1:10000 mit Stand vom 31.10.1994. Höhensystem : HN (Normalhöhen)

Der Nullpunkt dieses Höhensystems ist durch den Kronstädter Pegel (Höhen-Null) festgelegt.

Es sind die Gemeinden und Ortsteile aufgeführt, die zum 31.12. des jeweiligen Jahres bestanden.

Verwendet wurden die Messpunkte in den Orten, die der Ortsmitte am nächsten liegen. Beim Fehlen solcher Angaben in den Karten beziehen sich die Höhen auf die der Ortsmitte am nächsten gelegenen Höhenlinien oder Näherungswerte daraus.

Kapitel II**Gebiet**

Die Angaben zu den Ämtern, Städten und Gemeinden sowie deren Ortsteilen basieren auf der zum 31.12. des jeweiligen Jahres bestehenden Verwaltungsstrukturen.

Bevölkerung

Personen, die am 31.12. des jeweiligen Jahres mit alleiniger bzw. Hauptwohnung in der Gemeinde gemeldet sind, einschließlich gemeldeten nichtdeutschen und staatenlosen Personen.

Nichtdeutsche Bevölkerung (Ausländer)

Personen, die nicht die deutsche Staatsangehörigkeit besitzen, d.h. alle Personen, die nicht Deutsche sind und auch nicht den Personen mit deutscher Staatsangehörigkeit (im Sinne des Artikels 116, Abs. 1 Grundgesetz) gleich gestellt sind.

Asylbewerber

Ausländer, die Schutz als politisch Verfolgte nach Artikel 16a Grundgesetz beantragt haben und über deren Antrag noch nicht rechtskräftig entschieden ist.

Kapitel III**Arbeitnehmer**

Zu den beschäftigten Arbeitnehmern zählen alle Personen, die als Arbeiter, Angestellte, Beamte, Richter, Soldaten, Auszubildende Praktikanten oder Heimarbeiter in einem Arbeits- oder Dienstverhältnis stehen und hauptsächlich diese Tätigkeit ausüben.

Arbeitslose

Arbeitsuchende bis zur Vollendung des 65. Lebensjahres (Frauen 60. Lebensjahr), die vorübergehend nicht oder nur kurzfristig in einem Beschäftigungsverhältnis stehen, nicht Schüler, Studenten oder Teilnehmer an beruflichen Bildungsmaßnahmen sind, nicht arbeitsunfähig erkrankt sind, nicht Empfänger von Altersruhegeld sind und für eine Arbeitsaufnahme als Arbeitnehmer sofort zur Verfügung stehen.

Erwerbstätige

Personen, die in einem Arbeitsverhältnis stehen (einschließlich Soldaten und mithelfende Familienangehörige), selbständig ein Gewerbe oder eine Landwirtschaft betreiben oder einen freien Beruf ausüben.

Kapitel IV**Gewerbe**

Gewerbe im Sinne der Gewerbeordnung ist jede planmäßig auf Gewinnerzielung und Dauer angelegte Tätigkeit, ausgenommen in Land- und Forstwirtschaft und in freien Berufen.

Gewerbeanmeldung

Die Gewerbeanmeldungen beinhalten Neueinrichtungen von Betrieben und Übernahmen bereits bestehender Betriebe. Darin enthalten sind auch die Anmeldungen jedes einzelnen Gesellschafters bei der Bildung von Personengesellschaften.

Gewerbeabmeldung

Die vollständige Aufgabe des gesamten Betriebes, die teilweise Aufgabe eines bestehenden Betriebes und die Aufgabe eines weiterhin bestehenden Betriebes.

Hotel garni

Beherbergungsstätte, in der an Hausgäste höchstens Frühstück abgegeben wird.

Kapitel V**Gebäude**

Als Gebäude gelten ständig benutzbare, überdachte Bauwerke, die auf Dauer errichtet sind und die von Menschen betreten werden können und geeignet oder bestimmt sind, dem Schutz von Menschen, Tieren oder Sachen zu dienen.

Wohnung

Eine Wohnung ist die Summe der Räume, die die Führung eines Haushaltes ermöglichen, darunter stets eine Küche oder ein Raum mit Kochgelegenheit.

Gebäude mit Wohnraum

Als Gebäude mit Wohnraum gelten für längere Dauer errichtete Bauwerke, die entweder vollständig oder teilweise für die Wohnversorgung von Haushalten bestimmt sind.

Bewohnte Unterkünfte

Bewohnte Unterkünfte sind behelfsmäßige Bauten zur vorübergehenden Wohnnutzung, wenn in ihnen am Zählungstichtag mindestens eine Person mit Hauptwohnsitz gemeldet war.

Wohngebäude

Wohngebäude sind Gebäude, die mindestens zur Hälfte (gemessen an der Gesamtfläche) Wohnzwecken dienen.

Wohnheime

Wohnheime sind Gebäude, die den Wohnbedürfnissen bestimmter Bevölkerungsgruppen dienen und in denen die Bewohner eine eigenen Haushalt führen.

Ferien-/Freizeitwohneinheiten

In Ferien-/Freizeitwohneinheiten verbringen Personen lediglich ihre Freizeit, z.B. am Wochenende oder während des Urlaubs. Es handelt sich immer um Wohnraum, in dem keine Person mit Hauptwohnsitz gemeldet ist.

Sonstige Gebäude mit Wohnraum

Das sind Gebäude, die überwiegend (mehr als die Hälfte der Gesamtnutzfläche) für Nichtwohnzwecke, nämlich für gewerbliche, soziale, kulturelle oder Verwaltungszwecke bestimmt sind oder genutzt werden, aber mindestens eine Wohneinheit enthalten.

Wohneinheiten

Wohneinheiten bestehen aus nach außen abgeschlossenen, zu Wohnzwecken bestimmten, in der Regel zusammenliegenden Räumen in Gebäuden mit Wohnraum und bewohnten Unterkünften, die die Führung eines eigenen Haushaltes ermöglichen. Zu den Wohneinheiten zählen Wohnungen und sonstige Wohneinheiten.

Mietzuschuss

Wohngeld für den Mieter einer Wohnung oder eines Zimmers.

Lastenzuschuss

Wohngeld für Eigentümer eines Eigenheimes oder einer Eigentumswohnung.

Kapitel VI**Land- und Forstwirtschaftliche Betriebe**

1.: Betriebe mit einer landwirtschaftlich genutzten Fläche von mindestens einem Hektar oder mit natürlichen Erzeugungseinheit die mindestens dem durchschnittlichen Wert einer jährlichen Markterzeugung von einem Hektar landwirtschaftlich genutzter Fläche entsprechen.

2.: Betriebe mit einer Waldfläche von mindestens einem Hektar.

Betriebsfläche

Flächen die ggf. außerhalb des Landkreises Teltow-Fläming liegen, aber zu Betrieben mit Sitz im Landkreis gehören

Landwirtschaftlich genutzte Fläche (LF)

Fläche, die als Ackerland (einschließlich Erwerbsgartenland), Dauergrünland, Haus- und Nutzgarten (Gartenland), Obstanlagen, Baumschulflächen, Rebland, Korbweiden- und Pappelanlagen sowie Weihnachtsbaumkulturen (außerhalb des Waldes) genutzt w Dauerhaft nicht mehr genutzte Äcker, Wiesen, Weiden, Obst- und Rebanlagen zählen nicht zur LF.

Ackerland

Landwirtschaftlich genutzte Fläche für den Anbau von Feldfrüchten (Getreide, Hackfrüchte, Futterpflanzen, Hülsenfrüchte, Handelsgewächse) und/oder gärtnerische Kulturen im feldmäßigen Anbau und im Erwerbsgartenbau (auch unter Glas).

Dauergrünland

Grünlandflächen (Wiesen, Weiden, Mähweiden, Streuwiesen), die zur Futter- und/oder Streugewinnung oder zum Abweiden -ohne Unterbrechung durch andere Kulturen- bestimmt sind. Zum Dauergrünland gehören auch Hutungen, die wegen ihrer geringen Ertragsfähigkeit vorwiegend als Schafweide genutzt werde

Kapitel IX**Straßenverkehrsunfälle**

Unfälle, bei denen infolge des Fahrverkehrs auf öffentlichen Wegen und Plätzen Personen getötet oder verletzt oder Sachschäden verursacht wurden.

Unfälle mit Sachschaden

Schwerer Sachschaden: Unfälle, bei denen der Sachschaden bei einem der Beteiligten über 4000 DM liegt.

Leichter Sachschaden: Unfälle mit einem Sachschaden unter 4000 DM bei jedem Beteiligten.

Schwerverletzte

Personen, die wegen der Unfallfolgen unmittelbar in eine Krankenanstalt eingeliefert und dort mindestens 24 Stunden stationär behandelt wurden.

Personenkilometer

Beförderung einer Person über 1 km Weg.

Wagenkilometer

Fahrt eines Wagens über 1 km Weg.

Kapitel X**Schulstufen**

Primarstufe: Jahrgangsstufen 01 bis 06

Sekundarstufe I: Jahrgangsstufen 07 bis 10

Sekundarstufe II: Jahrgangsstufen 11 bis 13

Schulformen

Grundschule: Aufgabe der Grundschule ist es, Schülerinnen und Schüler mit unterschiedlichen Lernvoraussetzungen und Lernfähigkeiten in einem gemeinsamen Bildungsgang zu fördern, dass sich Grundlagen für selbständiges Denken, Lernen und Arbeiten entwickeln sowie Erfahrungen im gestaltenden menschlichen Miteinander vermittelt werden. Sie erwerben so Voraussetzungen zur Orientierung und zum Handeln in ihrer Lebenswelt und zum weiterführenden Lernen in Sekundarstufe I.

Gesamtschule: Sie vermittelt eine grundlegende, erweiterte oder vertiefte allgemeine Bildung und umfasst in integrierter Form den Bildungsgang zum Erwerb der erweiterten Berufsbildungsreife, den Bildungsgang zum Erwerb der Fachoberschulreife und den Bildungsgang zum Erwerb der allgemeinen Hochschulreife. Sie soll eine individuelle Bestimmung der Schullaufbahn in der Sekundarstufe II ermöglichen.

Realschule: Sie vermittelt eine erweiterte allgemeine Bildung und umfasst den Bildungsgang zum Erwerb der Fachoberschulreife.

Gymnasium: Es vermittelt eine vertiefte allgemeine Bildung und umfasst den Bildungsgang zum Erwerb der allgemeinen Hochschulreife.

Kreisvolkshochschule: Weiterbildungseinrichtung zur Vertiefung und Ergänzung vorhandener und zum Erwerb neuer Kenntnisse Fähigkeiten und Qualifikationen von Erwachsenen und Heranwachsenden auf den Gebieten der allgemeinen, beruflichen, kulturellen und politischen Bildung und zum nachträglichen Erwerb von Schulabschlüssen mit dem Ziel, durch bedarfsgerechte Angebote zur Chancengleichheit und zur Förderung des lebensbegleitenden Lernens beizutragen.

Musikschule: Bildungseinrichtung für Kinder, Jugendliche und Erwachsene zur musikalischen Grundausbildung.

Schulen der beruflichen Bildung: Das Oberstufenzentrum als Einrichtung der beruflichen Bildung fasst die Berufsschule, die Berufsfachschule, die Fachoberschule und die Fachschule zusammen.

Förderschulen: Schulen für Menschen mit sonderpädagogischem Förderbedarf. Sie fördern die Rehabilitation und die Integration ihrer Schülerinnen und Schüler in die Gesellschaft. Die Allgemeine Förderschule oder die Förderschule für geistig Behinderte vermittelt eine allgemeine Bildung und führt jeweils einen Bildungsgang zum Erwerb eines eigenen Abschlusses.

Sporteinrichtungen

Die Sporteinrichtungen können sich in Bautyp und Größe unterscheiden.

Kapitel XI

Hilfe zur Pflege

in Einrichtungen können Personen erhalten, die pflegebedürftig i.S. d. SGB XI (Pflegeversicherungsgesetz) sind und stationäre Hilfe benötigen.

Eingliederungshilfe

im Sinne der §§ 39 und 40 Bundessozialhilfegesetz in Einrichtungen erhalten Personen, die aufgrund ihres individuellen Hilfebedarfs vollstationär betreut und gefördert werden müssen.

Teilstationäre Eingliederungshilfe

in Werkstätten für Behinderte erhalten sowohl Personen aus dem häuslichen als auch dem stationären Bereich zur Wiedereingliederung ins Berufsleben und zur Tagesstrukturierung. In den Integrationskindertagesstätten werden Kinder mit Entwicklungsverzögerungen und Behinderungen gemeinsam mit anderen Kindern gefördert.

Kapitel XIII

Altersgruppen

Mitglieder der Freiwilligen Feuerwehren, die wegen Alters oder aus gesundheitlichen Gründen nicht am aktiven Dienst teilnehmen

Strafrechtliche Nebengesetze

Die Normen des materiellen Strafrechts sind im Wesentlichen im Strafgesetzbuch niedergelegt, das aber - namentlich durch Hinzufügen von Einzeltatbeständen - in zahlreichen Nebengesetzen ergänzt wird. Dazu gehören u.a. das Aktiengesetz, das Betäubungsmittelgesetz, die Steuergesetze, das Sprengstoffgesetz, das Wehrstrafgesetz und das Wirtschaftsstrafgesetz.

(Quelle: LDS, Statistisches Jahrbuch 1994, Rechtswörterbuch)

I. ALLGEMEINE GEOGRAFISCHE UND METEOROLOGISCHE ANGABEN

1. Geografische Angaben

1.1. Angrenzende Landkreise / Länder

im Osten:	Landkreis Dahme - Spreewald
im Süden:	Landkreis Elbe - Elster
im Südwesten:	Land Sachsen - Anhalt
im Westen:	Landkreis Potsdam - Mittelmark
im Norden:	Land Berlin

1.2. Äußerste Grenzorte

im Osten:	Dornswalde (Amt Baruth/Mark)
im Süden:	Schöna - Kolpien (Amt Dahme/Mark)
im Westen:	Wergzahna (Gemeinde Niedergörsdorf)
im Norden:	Osdorf (Amt Ludwigsfelde/Land)

1.3. Ausdehnung / Fläche

größte Ausdehnung des Kreisgebietes	
Ost - West - Richtung	61,00 km
Nord - Süd - Richtung	70,00 km
Gesamtfläche des Landkreises	2 091,00 km ²
Länge der Kreisgrenze	280,00 km

1.4. Flüsse / Kanäle

Flüsse:	Nuthe	66,3 km	
	Nieplitz	53,2 km	
	Großbeerener Graben	23,0 km	
	Hammerfließ	18,0 km	
	Dahme	19,8 km	Anteil im Landkreis TF
	Amtsgraben	12,0 km	
	Buschgraben	10,0 km	
	Glasowbach	9,0 km	
	Königsgraben (L'w.)	6,0 km	
	Schneidegraben	5,5 km	
	Freiheitsgraben	5,0 km	
Kanäle:	Nottekanal	23,8 km	
	Zülowkanal	13,6 km	

1.5. Seen (ab 10 ha)

	Fläche (ha)		größte Sichttiefe im Badebereich (m)	Bemerkung
Mellensee	275		1,50	LSG, EG-Gewässer
Rangsdorfer See	272		1,00	tw. NSG / tw. LSG
Blankensee	290		-	NSG/LSG, kein Badesee
Gr. Wünsdorfer See	165,3		1,30	EG-Gewässer
Motzener See	113	*	2,00	LSG, EG-Gewässer
Siethener See	80		0,60	LSG
Grössinsee	93,3		-	kein Badesee / NSG
Neuendorfer See	61,8		-	kein Badesee
Wolziger See (Neuhof)	65		-	kein Badesee
Gröbener See	54		-	ND, NSG, kein Badesee
Gr. Möggelinsee	51		-	NSG i.V., kein Badesee
Kl. Wünsdorfer See	45		-	kein Badesee, LSG
Gr. Zesch See	41		-	LSG, NSG i.V.
Heege See	34		-	kein Badesee
Krummer See	20,3		1,25	EG-Gewässer
Kl. Zesch See	25		-	ND, NSG i.V., kein Badesee
Pfälingsee	25		-	LSG, kein Badesee
Kl. Möggelinsee	11,4		-	NSG i.V., kein Badesee
Groß Machnower See	5,5		-	NSG, ND, kein Badesee
Vordersee (Dobbrikow)	12,3		1,00	LSG i.V.
Klietower See	7,9		1,20	LSG i.V.
Schumkasee	11		-	kein Badesee
Hintersee (Dobbrikow)	11		-	kein Badesee
Holbecker See	7,9		-	kein Badesee
Körbaer See	6,62	*	2,00	EG-Gewässer

* Anteil im Landkreis TF

1.6. Ortshöhenlagen / Bodenerhebungen

Ortshöhenlagen (Lage über HN)

höchster Punkt:	178m
mittlere Höhe:	70m
niedrigster Punkt:	34m

Bodenerhebungen (über 100 m)

Golmberg	178m
Weinberg (b. Wahlsdorf)	145m
Börnickenberg (süd-östl. Jüterbog)	129m
Spitzberg (südl. Baruth)	126m
Streitackerberge	107m
Löwendorfer Berg	103m
Frauenberg (westl. Baruth)	101m

1.7. Natur- und Landschaftsschutzgebiete

	Fläche (ha)
<u>Naturschutzgebiete</u>	
Dobbrikower Wiesen und Weinberg (i.V.)	56,0
ehem. Blankenfelder See	47,0
Espenluch und Stülper See (i.V.)	72,0
Forst Zinna-Jüterbog-Keilberg (i.V.)	7 188,0
Glauer Tal (i.V.)	319,0
Groß Machnower See	27,0 (+ 8 ha Wasser)
Groß Machnower Weinberg	7,5
Großer und Kleiner Möggelinsee (i.V.)	360,0
Großer und Kleiner Zeschsee (i.V.)	110,0
Horstfelder Hechtsee	245,0
Jägersberg-Schirknitzberg (i.V.)	1 601,0
Heidehof - Golmberg (e.S.)	12 000,0
Mehlsdorfer Busch	23,6
Nuthe - Nieplitz - Niederung	4 976,0 (Anteil TF=2 300 ha)
Oberes Pfefferfließ (i.V.)	250,0
Prierow - See	133,0 (+ 77 ha Wasser)
Rangsdorfer See	670,0
Rauhес Luch	43,0
Rochauer Heide	548,8 (Anteil TF=150 ha)
Schöbendorfer Busch	885,0
Schulzensee	17,7
Sperenberger Gipsbrüche	24,0
Stärtchen und Freibusch (i.V.)	175,0

Streuobstwiese Zossen (i.V.)	25,0
Teufelssee	0,9
Vogelsang Wildau - Wentdorf (i.V.)	7,0
Glasgowbachniederung (i.V.)	93,0
Zülowgrabenniederung (i.V.)	113,0
Barsee (i.V.)	13,0
Fauler See (i.V.)	16,0
Bärluch (i.V.)	160,0
Mönnigsee (i.V.)	40,0
Gadsdorfer Torfstiche und Luderbusch (i.V.)	228,0

Landschaftsschutzgebiete

Bärwalder Ländchen	887,5
- Teilgebiet Wasserheide	825,0
- Teilgebiet Bärwalde (Park und Busch)	62,5
Diedersdorfer Heide-Großbeerener Graben	5 496,0
Großer Zeschsee	178,0
Körbaer Teich und Lebusaer Seengebiet	22,6 km ² (Anteil TF=60 ha)
Langer Horstberg	15,0
Motzener See	200,0
Notte - Niederung	18 900,0 (Anteil TF=10 000 ha)
Nuthetal-Beelitzer-Sander (i.V.)	42 500,0 (Anteil TF=21 000 ha)
Pechpfuhl	11,0
Pfäulingseegebiet	285,0
Rochau-Kolpiener Heide (i.V.)	6 078,0 (Anteil TF=3 000 ha)

1.8. Höhenlagen der Gemeinden über dem Höhen-Nullpunkt

Ort Ortsteil	Höhe über HN (m)	Ort Ortsteil	Höhe über HN (m)
<u>Ahrendorf</u>	31,7	Frönden	79,1
<u>Baruth</u>	51,2 - 145,4	<u>Kallinchen</u>	39,9
Baruth, Stadt	58,5	<u>Kemnitz</u>	110,0
Klein Ziescht	...	Kemnitz	110,0
Groß Ziescht	145,4	Altsorgefeld	...
Kemnitz	...	Schlagsdorf	...
Horstwalde	51,2	<u>Klasdorf</u>	57,7 - 58,7
Mückendorf	53,5	Klasdorf	57,7
Radeland	56,9	Glashütte	58,7
<u>Blankenfelde</u>	45,0	<u>Klausdorf</u>	43,0
<u>Bollensdorf</u>	87,7	<u>Kummersdorf-Alexanderdorf</u>	42,0 - 43,5
<u>Buckow</u>	110,8	<u>Kummersdorf-Gut</u>	50,5
<u>Dahlewitz</u>	43,0	<u>Luckenwalde</u>	47,5 - 55,2
<u>Dahme/Mark</u>	84,6 - 87,0	Luckenwalde, Stadt	47,5
Dahme/Mark	87,0	Frankenfelde	51,7
Schwebendorf	87,5	Kolzenburg	55,2
Zagelsdorf	84,6	<u>Lüdersdorf</u>	40,0
<u>Diedersdorf</u>	42,5	<u>Ludwigsfelde</u>	35,0 - 43,3
<u>Dornswalde</u>	56,0	Ludwigsfelde, Stadt	43,3
<u>Gadsdorf</u>	39,5	Genshagen	41,3
<u>Gebersdorf</u>	89,0	Gröben	35,0
<u>Glienick</u>	39,0 - 50,8	Jütchendorf	36,4
Glienick	50,8	Kerzendorf	42,5
Horstfelde	39,0	Löwenbruch	39,9
Schünow	40,0	Mietgendorf	36,5
Werben	...	Schiaß	35,0
<u>Görsdorf</u>	74,7 - 79,9	Siethen	38,5
Görsdorf	79,9	Struveshof	43,0
Liebsdorf	76,0	Wietstock	38,0
Liedekahle	74,7	<u>Mahlow</u>	45,0
<u>Groß Kienitz</u>	40,2	<u>Mehlsdorf</u>	83,5 - 85,8
<u>Groß Machnow</u>	38,0	Mehlsdorf	83,5
Groß Machnow	38,0	Karlsdorf	85,8
Pramsdorf	...	<u>Mellensee</u>	39,1
<u>Groß Schulzendorf</u>	43,5	<u>Nächst Neuendorf</u>	38,1
<u>Großbeeren</u>	43,0 - 48,7	<u>Niebendorf-Heinsdorf</u>	110,0 - 115,7
Großbeeren	43,0	<u>Niederer Fläming</u>	79,9 - 132,0
Kleinbeeren	48,7	Bärwalde	79,9
Neubeeren	...	Borgisdorf	88,5
Birkholz	43,6	Gräfendorf	98,1
Birkenhain	43,0	Hohenahlsdorf	94,6
Friderikenhof	47,5	Hohengörsdorf	96,2
Heinersdorf	42,4	Höfgen	91,6
<u>Herbersdorf</u>	85,0	Körbitz	89,0
<u>Hohenseefeld</u>	92,5	Kossin	85,0
<u>lhlow</u>	86,8	Lichterfelde	97,5
<u>Illmersdorf</u>	91,5	Meinsdorf	83,5
<u>Jühnsdorf</u>	42,5	Nonnendorf	104,7
<u>Jüterbog</u>	40,5 - 76,0	Reinsdorf	107,0
Jüterbog, Stadt	74,8	Riesdorf	110,0
Grüna	63,5	Rinow	81,2
Kloster Zinna	64,3	Schlenzer	132,0
Markendorf	76,0	Sernow	100,5
Neuheim	70,0	Waltersdorf	93,5
Neuhof	40,5	Welsickendorf	98,6
Werder	72,5	Weißßen	80,0

<u>Ort</u> Ortsteil	Höhe über HN (m)	<u>Ort</u> Ortsteil	Höhe über HN (m)
Werbig	100,0	<u>Paplitz</u>	58,0
Wiepersdorf	89,0	<u>Petkus</u>	117,0 - 139,5
<u>Niedergörsdorf</u>	81,0 - 129,0	Petkus	139,5
Altes Lager	105,2	Charlottenfelde	117,0
Bahnhof	...	Ließen	119,0
Blönsdorf	99,5	Merzdorf	141,5
Bochow	82,4	<u>Prensdorf</u>	81,2
Danna	121,5	<u>Rangsdorf</u>	42,0 - 43,0
Dalichow	108	Rangsdorf	43,0
Dennewitz	82,3	Klein Kienitz	42,0
Eckmannsdorf	111,0	<u>Rehagen</u>	40,8
Flugplatz	...	<u>Rietdorf</u>	87,2
Gölsdorf	89,3	<u>Rosenthal</u>	87,5
Kaltenborn	92,0	Rosenthal	87,5
Kurzlipisdorf	108,5	Sieb	...
Langenlipisdorf	90,5	<u>Saalow</u>	39,3
Lindow	90,6	<u>Schöbendorf</u>	55,3
Malterhausen	94,4	<u>Schöna-Kolpien</u>	95,5 - 101,8
Mellnsdorf	106,8	<u>Schöneiche</u>	38,6
Niedergörsdorf	81,7	<u>Schönhagen</u>	38,6
Oehna	85,0	Schönhagen	38,6
Rohrbeck	81,0	Priedel	...
Schönefeld	129,0	<u>Sperenberg</u>	47,7 - 48,0
Seehausen	96,0	Sperenberg	48,0
Wergzahna	111,5	Fernneuendorf	47,7
Wölmsdorf	92,5	<u>Thyrow</u>	35,0 - 45,0
Zellendorf	88,8	Christinendorf	40,0
<u>Niendorf</u>	92,5	Großbeuthen	37,5
<u>Nunsdorf</u>	40,5	Kleinbeuthen	35,0
<u>Nuthe-Urstromtal</u>	38,3 - 56,8	Märkisch Wilmersdorf	38,0
Ahrensdorf	40,2	Thyrow	45,0
Berkenbrück	45,1	<u>Trebbin</u>	35,0 - 40,0
Dobbrikow	39,4	Blankensee	35,0
Dümde	51,0	Glau	38,0
Felgentreu	50,0	Klein Schulzendorf	38,8
Frankenförde	51,3	Kliestow	38,5
Gottow	48,5	Stangenhagen	40,0
Gottsdorf	46,3	Trebbin, Stadt	38,3
Hennickendorf	43,7	Löwendorf	37,9
Holbeck	56,6	Wiesenhagen	38,7
Jänickendorf	55,0	<u>Wahlsdorf</u>	115,0 - 117,8
Kemnitz	46,9	Wahlsdorf	117,8
Liebätz	39,5	Liepe	115,0
Lynow	56,8	<u>Wildau-Wentdorf</u>	71,0
Märtensmühle	38,3	<u>Wünsdorf</u>	52,6
Nettgendorf	42,5	Wünsdorf	52,6
Ruhlsdorf	43,5	Lindenbrück	43,0
Scharfenbrück	45,5	Waldstadt	...
Schönefeld	51,0	<u>Zossen</u>	36,5 - 38,8
Schöneweide	46,6	Zossen, Stadt	36,5
Stülpe	55,0	Dabendorf	38,8
Woltersdorf	42,5		
Züllichendorf	48,7		

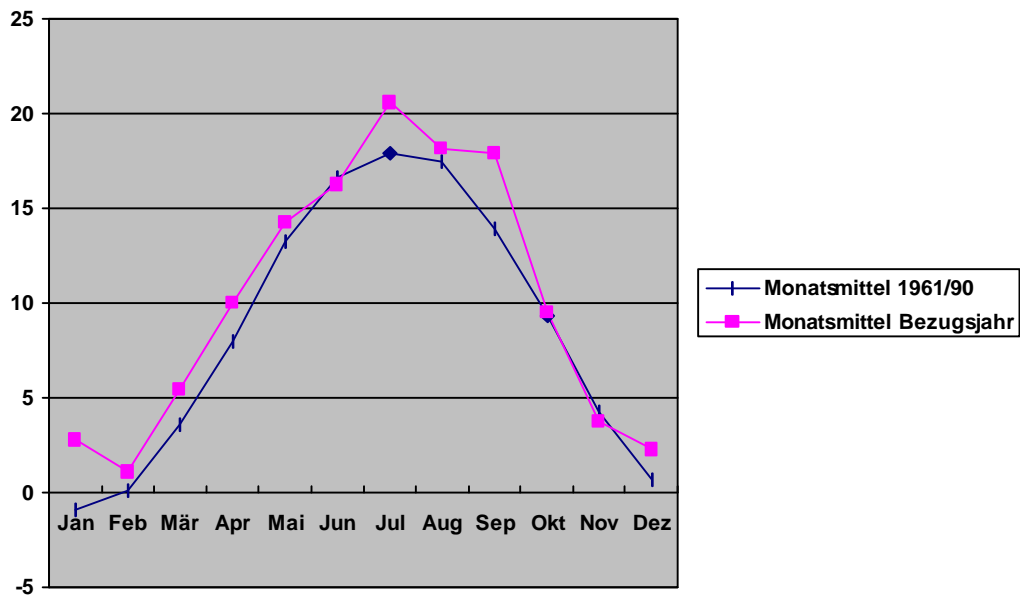
2. Meteorologische Angaben

(Wetterstation Potsdam)

2.1. Temperatur

Monat	Lufttemperatur (° C)	
	Monatsmittel 1961/90	Monatsmittel 1999
Januar	-0,9	2,8
Februar	0,1	1,1
März	3,6	5,4
April	8,0	10,0
Mai	13,2	14,2
Juni	16,6	16,3
Juli	17,9	20,6
August	17,5	18,1
September	13,9	17,9
Oktober	9,3	9,5
November	4,2	3,7
Dezember	0,7	2,3
Jahr	8,7	10,2

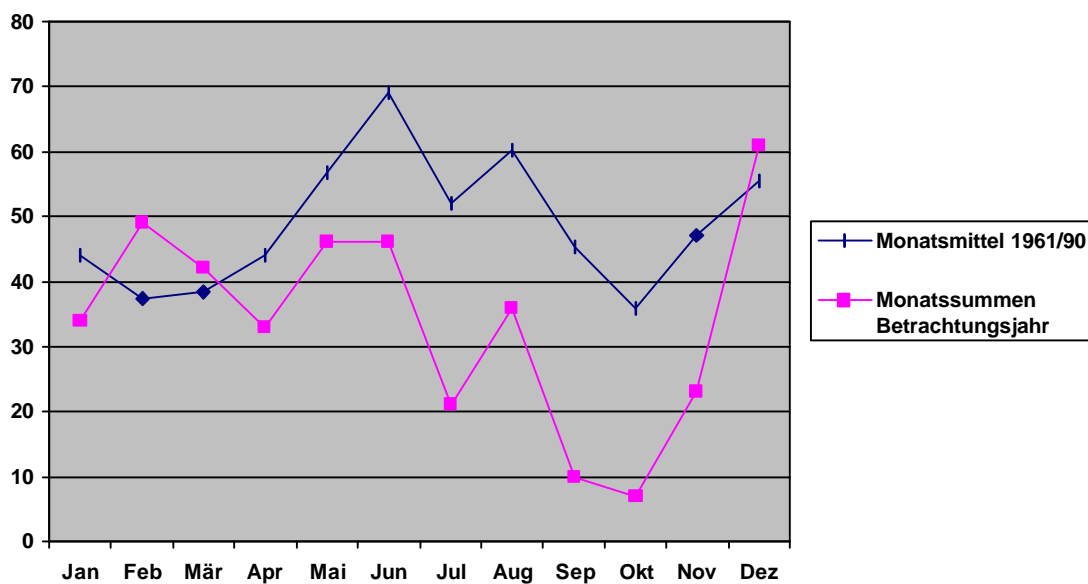
(Quelle: Deutscher Wetterdienst Potsdam)



2.2. Niederschlag

Monat	Niederschlagshöhe (mm)	
	Monatsmittel 1961/90	Jahr 1999
Januar	44,0	34
Februar	37,3	49
März	38,5	42
April	44,1	33
Mai	56,7	46
Juni	69,2	46
Juli	52,0	21
August	60,2	36
September	45,3	10
Oktober	35,9	7
November	47,0	23
Dezember	55,6	61
Jahr	585,8	408

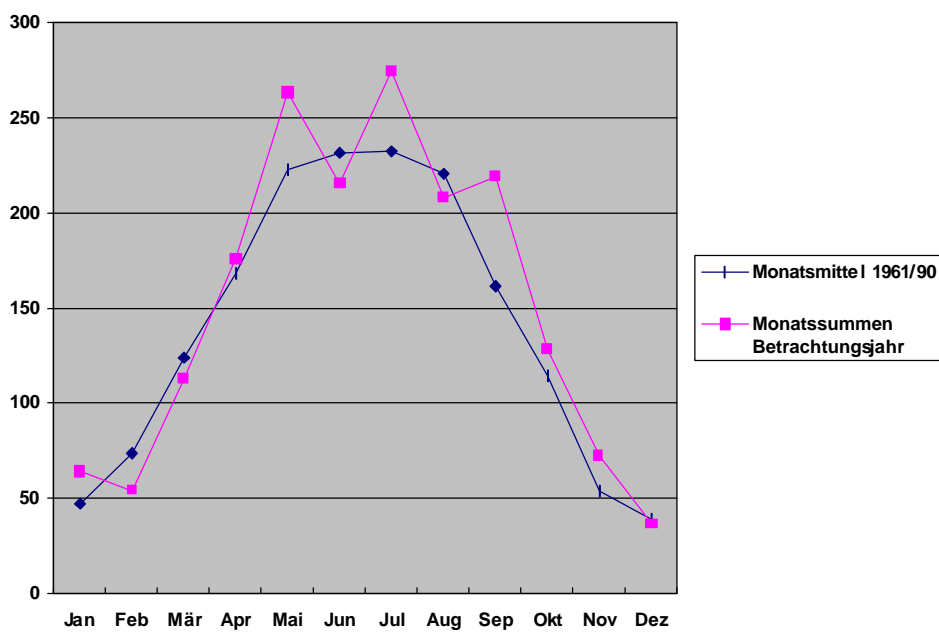
(Quelle: Deutscher Wetterdienst Potsdam)



2.3. Sonnenscheindauer

Monat	Sonnenscheindauer (h)	
	Monatsmittel 1961/90	Jahr 1999
Januar	47,1	64
Februar	73,6	54
März	124,1	113
April	168,2	176
Mai	222,3	263
Juni	231,1	215
Juli	231,9	274
August	220,1	208
September	161,3	219
Oktober	114,5	128
November	54,0	72
Dezember	39,3	37
Jahr	1 687,5	1 823

(Quelle: Deutscher Wetterdienst Potsdam)



2.4. Ausgewählte meteorologische Angaben

Wetterstation	Anzahl der Sommertage Temp.-max ≥ 25 °C	Anzahl der heißen Tage Temp.-max ≥ 30 °C	Jahresmaximum		Anzahl der Frosttage Temp.-min < 0 °C	Anzahl der Eistage Temp.-max < 0 °C	Jahresminimum	
			°C	Datum			°C	Datum
Potsdam	54	12	35,2	05.07.	76	10	-11,4	31.01.

Wetterstation	Anzahl der Tage mit ...					Lufttemperatur (°C)		Niederschlagshöhe (mm)			
	Niederschlag ≥ 0,1 mm	Schneefall ≥ 0,1 mm	Schneehöhe ≥ 10 mm	Gewitter	Sturm	Jahresmittel	Abw. v. Normal	Jahressumme	% des Normalen	höchste Tagessumme	
										mm	Datum
Potsdam	166	12	39	28	2	10,2	1,5	408	406	19,8	11.05.

Wetterstation	Relative Luftfeuchte Jahresmittel (%)	Höhe über NN	Anzahl der Tage mit ...				Sonnen- scheindauer Jahressumme (h)
			Niederschlag			Nebel	
			≥ 0,1 mm	≥ 1,0 mm	≥ 10,0 mm		
Potsdam	77	81	166	93	6	22	1 823

II. GEBIET UND BEVÖLKERUNG

1. Fläche, Bevölkerung und Bevölkerungsdichte der Ämter, Städte und Gemeinden sowie deren Ortsteile

Landkreis Amt <u>Gemeinde</u> Ortsteil	Fläche (ha)	Einwohner insges.	Einwohner je km ²	nach Geschlecht		Anteil	
				männlich	weiblich	männlich	weiblich
				Anzahl		in %	
Landkreis Teltow-Fläming	207 537	158 482	76,4	77 827	80 655	49,1	50,9
Amtsfreie Städte und Gem.	85 069	74 330	87,4	36 089	38 241	48,6	51,4
<u>Jüterbog</u>	17 570	13 899	79,1	6 673	7 226	48,0	52,0
<i>Jüterbog, Stadt</i>	10 154	11 307	111,4	5 404	5 903	47,8	52,2
<i>Grüna</i>	758	317	41,8	161	156	50,8	49,2
<i>Kloster Zinna</i>	1 367	1 063	77,8	515	548	48,4	51,6
<i>Markendorf</i>	1 639	361	22,0	168	193	46,5	53,5
<i>Neuheim</i>	450	323	71,8	149	174	46,1	53,9
<i>Neuhof</i>	847	139	16,4	79	60	56,8	43,2
<i>Werder</i>	1 349	90	6,7	44	46	48,9	51,1
<i>Fröhden</i>	1 006	299	29,7	153	146	51,2	48,8
<u>Luckenwalde</u>	4 672	22 835	488,8	10 888	11 947	47,7	52,3
<i>Luckenwalde, Stadt</i>	2 227	21 892	983,0	10 417	11 475	47,6	52,4
<i>Frankenfelde</i>	849	524	61,7	261	263	49,8	50,2
<i>Kolzenburg</i>	1 596	419	26,3	210	209	50,1	49,9
<u>Ludwigsfelde</u>	8 977	22 805	254,0	11 222	11 583	49,2	50,8
<i>Ludwigsfelde, Stadt</i>	1 364	20 095	1473,2	9 874	10 221	49,1	50,9
<i>Genshagen</i>	1 525	1 069	70,1	527	542	49,3	50,7
<i>Gröben</i>	691	261	37,8	126	135	48,3	51,7
<i>Jütchendorf</i>	376	111	29,5	57	54	51,4	48,6
<i>Kerzendorf</i>	900	181	20,1	93	88	51,4	48,6
<i>Löwenbruch</i>	1 098	270	24,6	137	133	50,7	49,3
<i>Mietgendorf</i>	355	66	18,6	37	29	56,1	43,9
<i>Schiaß</i>	219	39	17,8	16	23	41,0	59,0
<i>Siethen</i>	1 448	447	30,9	226	221	50,6	49,4
<i>Struveshof</i>	/	/	/
<i>Wietstock</i>	1 001	266	26,6	129	137	48,5	51,5
<u>Niedergörsdorf</u>	20 459	7 575	37,0	3 723	3 852	49,1	50,9
<i>Altes Lager</i>	214	1 083	506,1	529	554	48,8	51,2
<i>Bahnhof</i>	...	310	/	150	160	48,4	51,6
<i>Blönsdorf</i>	2 207	592	26,8	297	295	50,2	49,8
<i>Bochow</i>	1 380	342	24,8	174	168	50,9	49,1
<i>Danna</i>	1 667	112	6,7	53	59	47,3	52,7
<i>Dalichow</i>	...	35	/	18	17	51,4	48,6
<i>Dennewitz</i>	1 104	302	27,4	150	152	49,7	50,3

Landkreis Amt <u>Gemeinde</u> Ortsteil	Fläche (ha)	Einwohner insges.	Einwohner je km ²	nach Geschlecht		Anteil	
				männlich	weiblich	männlich	weiblich
				Anzahl		in %	
<i>Eckmannsdorf</i>	...	102	/	52	50	51,0	49,0
<i>Flugplatz</i>	...	883	/	418	465	47,3	52,7
<i>Gölsdorf</i>	...	205	/	99	106	48,3	51,7
<i>Kaltenborn</i>	...	101	/	51	50	50,5	49,5
<i>Kurzlipisdorf</i>	...	116	/	64	52	55,2	44,8
<i>Langenlipisdorf</i>	1 310	389	29,7	184	205	47,3	52,7
<i>Lindow</i>	...	171	/	87	84	50,9	49,1
<i>Malterhausen</i>	2 069	453	21,9	226	227	49,9	50,1
<i>Mellnsdorf</i>	...	78	/	43	35	55,1	44,9
<i>Niedergörsdorf</i>	4 055	323	8,0	159	164	49,2	50,8
<i>Oehna</i>	1 732	516	29,8	255	261	49,4	50,6
<i>Rohrbeck</i>	885	365	41,2	187	178	51,2	48,8
<i>Schönefeld</i>	667	128	19,2	64	64	50,0	50,0
<i>Seehausen</i>	1 180	343	29,1	160	183	46,6	53,4
<i>Wergzahna</i>	826	105	12,7	52	53	49,5	50,5
<i>Wölmsdorf</i>	...	171	/	80	91	46,8	53,2
<i>Zellendorf</i>	1 163	350	30,1	171	179	48,9	51,1
<u>Nuthe-Urstromtal</u>	33 391	7 216	21,6	3 583	3 633	49,7	50,3
<i>Ahrensdorf</i>	871	185	21,2	93	92	50,3	49,7
<i>Berkenbrück</i>	599	253	42,2	133	120	52,6	47,4
<i>Dobbrikow</i>	1 533	374	24,4	171	203	45,7	54,3
<i>Dümde</i>	580	201	34,7	97	104	48,3	51,7
<i>Felgentreu</i>	973	455	46,8	224	231	49,2	50,8
<i>Frankenförde</i>	1 117	218	19,5	111	107	50,9	49,1
<i>Gottow</i>	568	366	64,4	178	188	48,6	51,4
<i>Gottsdorf</i>	820	125	15,2	64	61	51,2	48,8
<i>Hennickendorf</i>	1 463	436	29,8	225	211	51,6	48,4
<i>Holbeck</i>	704	125	17,8	57	68	45,6	54,4
<i>Jänickendorf</i>	2 415	680	28,2	338	342	49,7	50,3
<i>Kemnitz</i>	1 245	127	10,2	63	64	49,6	50,4
<i>Liebätz</i>	592	87	14,7	40	47	46,0	54,0
<i>Lynow</i>	1 792	187	10,4	97	90	51,9	48,1
<i>Märtensmühle</i>	742	133	17,9	70	63	52,6	47,4
<i>Nettgendorf</i>	977	128	13,1	63	65	49,2	50,8
<i>Ruhlsdorf</i>	1 005	371	36,9	180	191	48,5	51,5
<i>Scharfenbrück</i>	288	180	62,5	86	94	47,8	52,2
<i>Schönefeld</i>	1 081	410	37,9	201	209	49,0	51,0
<i>Schöneweide</i>	4 436	195	4,4	99	96	50,8	49,2
<i>Stülpe</i>	4 834	522	10,8	268	254	51,3	48,7
<i>Woltersdorf</i>	3 743	1 130	30,2	554	576	49,0	51,0

Landkreis Amt <u>Gemeinde</u> <u>Ortsteil</u>	Fläche (ha)	Einwohner insges.	Einwohner je km ²	nach Geschlecht		Anteil	
				männlich	weiblich	männlich	weiblich
				Anzahl		in %	
<u>Zülichendorf</u>	1 013	328	32,4	171	157	52,1	47,9
Am Mellensee	10 443	7 213	69,1	3 567	3 646	49,5	50,5
<u>Gadsdorf</u>	621	176	28,3	92	84	52,3	47,7
<u>Klausdorf</u>	1 015	1 390	136,9	697	693	50,1	49,9
<u>Kummersdorf-Alexanderdorf</u>	685	634	92,6	300	334	47,3	52,7
<u>Kummersdorf-Gut</u>	2 240	445	19,9	218	227	49,0	51,0
<u>Mellensee</u>	789	1 133	143,6	563	570	49,7	50,3
<u>Rehagen</u>	960	723	75,3	345	378	47,7	52,3
<u>Saalow</u>	889	976	109,8	470	506	48,2	51,8
<u>Sperenberg</u>	3 244	1 736	53,5	882	854	50,8	49,2
<u>Sperenberg</u>	3 030	1 453	48,0	730	723	50,2	49,8
<u>Fernneuendorf</u>	214	283	132,2	152	131	53,7	46,3
Baruth/Mark	23 362	4 791	20,5	2 445	2 346	51,0	49,0
<u>Baruth</u>	10 377	2 873	27,7	1 452	1 421	50,5	49,5
<u>Baruth, Stadt</u>	1 250	1 766	141,3	870	896	49,3	50,7
<u>Klein Ziescht</u>	622	120	19,3	57	63	47,5	52,5
<u>Groß Ziescht</u>	1 576	172	10,9	96	76	55,8	44,2
<u>Kemnitz</u>	1 215	88	7,2	47	41	53,4	46,6
<u>Horstwalde</u>	1 962	141	7,2	75	66	53,2	46,8
<u>Mückendorf</u>	1 802	353	19,6	190	163	53,8	46,2
<u>Radeland</u>	1 950	233	11,9	117	116	50,2	49,8
<u>Dornswalde</u>	2 305	154	6,7	75	79	48,7	51,3
<u>Klasdorf</u>	2 515	291	11,6	136	155	46,7	53,3
<u>Klasdorf</u>	2 515	238	9,5	111	127	46,6	53,4
<u>Glashütte</u>	...	53	/	25	28	47,2	52,8
<u>Paplitz</u>	1 817	369	20,3	191	178	51,8	48,2
<u>Petkus</u>	4 765	924	19,4	494	430	53,5	46,5
<u>Petkus</u>	1 821	544	29,9	294	250	54,0	46,0
<u>Charlottenfelde</u>	260	54	20,8	33	21	61,1	38,9
<u>Ließen</u>	555	104	18,7	51	53	49,0	51,0
<u>Merzdorf</u>	2 129	222	10,4	116	106	52,3	47,7
<u>Schöbendorf</u>	1 583	180	11,4	97	83	53,9	46,1
Blankenfelde-Mahlow	5 553	19 350	348,5	9 567	9 783	49,4	50,6
<u>Blankenfelde</u>	1 226	9 954	811,9	4 907	5 047	49,3	50,7
<u>Diedersdorf</u>	1 100	758	68,9	378	380	49,9	50,1
<u>Groß Kienitz</u>	619	276	44,6	146	130	52,9	47,1
<u>Jühnsdorf</u>	1 118	255	22,8	122	133	47,8	52,2
<u>Mahlow</u>	1 490	8 107	544,1	4 014	4 093	49,5	50,5

Landkreis Amt <i>Gemeinde</i> <i>Ortsteil</i>	Fläche (ha)	Einwohner insges.	Einwohner je km ²	nach Geschlecht		Anteil	
				männlich	weiblich	männlich	weiblich
				Anzahl		in %	
Dahme/Mark	24 324	7 605	31,3	3 693	3 912	48,6	51,4
<u>Bollensdorf</u>	504	131	26,0	68	63	51,9	48,1
<u>Buckow</u>	1 198	140	11,7	66	74	47,1	52,9
<u>Dahme/Mark</u>	3 408	3 979	116,8	1 888	2 091	47,4	52,6
<i>Dahme/Mark</i>	2 422	3 797	156,8	1 799	1 998	47,4	52,6
<i>Schwebendorf</i>	550	104	18,9	53	51	51,0	49,0
<i>Zagelsdorf</i>	436	78	17,9	36	42	46,2	53,8
<u>Gebersdorf</u>	1 431	292	20,4	143	149	49,0	51,0
<u>Görsdorf</u>	2 216	292	13,2	137	155	46,9	53,1
<i>Görsdorf</i>	1 048	175	16,7	82	93	46,9	53,1
<i>Liebsdorf</i>	348	42	12,1	19	23	45,2	54,8
<i>Liedekahle</i>	820	75	9,1	36	39	48,0	52,0
<u>Illmersdorf</u>	999	142	14,2	76	66	53,5	46,5
<u>Kemnitz</u>	2 638	352	13,3	180	172	51,1	48,9
<i>Kemnitz</i>	1 222	315	25,8	160	155	50,8	49,2
<i>Altsorgefeld</i>	1 416	22	1,6	10	12	45,5	54,5
<i>Schlagsdorf</i>	...	15	/	10	5	66,7	33,3
<u>Mehlsdorf</u>	746	145	19,4	64	81	44,1	55,9
<i>Mehlsdorf</i>	711	114	16,0	54	60	47,4	52,6
<i>Karlsdorf</i>	35	31	88,6	10	21	32,3	67,7
<u>Niebendorf-Heinsdorf</u>	1 931	452	23,4	224	228	49,6	50,4
<u>Niendorf</u>	672	104	15,5	50	54	48,1	51,9
<u>Prensdorf</u>	760	100	13,2	52	48	52,0	48,0
<u>Rietdorf</u>	898	118	13,1	57	61	48,3	51,7
<u>Rosenthal</u>	1 549	437	28,2	225	212	51,5	48,5
<i>Rosenthal</i>	869	336	38,7	169	167	50,3	49,7
<i>Sieb</i>	680	101	14,9	56	45	55,4	44,6
<u>Schöna-Kolpien</u>	2 197	369	16,8	190	179	51,5	48,5
<u>Wahlsdorf</u>	1 992	392	19,7	195	197	49,7	50,3
<i>Wahlsdorf</i>	1 447	329	22,7	167	162	50,8	49,2
<i>Liepe</i>	545	63	11,6	28	35	44,4	55,6
<u>Wildau-Wentdorf</u>	1 185	160	13,5	78	82	48,8	51,2
Ludwigsfelde/Land	3 177	5 829	183,5	2 929	2 900	50,2	49,8
<u>Ahrensdorf</u>	762	667	87,5	343	324	51,4	48,6
<u>Großbeeren</u>	2 415	5 162	213,7	2 586	2 576	50,1	49,9
<i>Großbeeren</i>	...	3 866	/	1 920	1 946	49,7	50,3
<i>Kleinbeeren</i>	...	640	/	329	311	51,4	48,6
<i>Neubeeren</i>	...	69	/	39	30	56,5	43,5
<i>Birkholz</i>	...	52	/	26	26	50,0	50,0
<i>Birkenhain</i>	...	213	/	109	104	51,2	48,8

Landkreis Amt <u>Gemeinde</u> <u>Ortsteil</u>	Fläche (ha)	Einwohner insges.	Einwohner je km ²	nach Geschlecht		Anteil	
				männlich	weiblich	männlich	weiblich
				Anzahl		in %	
<i>Friderikenhof</i>	...	8	/	4	4	50,0	50,0
<i>Heinersdorf</i>	...	314	/	159	155	50,6	49,4
Niederer Fläming	19 471	4 296	22,1	2 177	2 119	50,7	49,3
<u>Niederer Fläming</u>	16 218	3 411	21,0	1 726	1 685	50,6	49,4
<i>Bärwalde</i>	...	67	/	34	33	50,7	49,3
<i>Borgisdorf</i>	895	178	19,9	87	91	48,9	51,1
<i>Gräfendorf</i>	836	224	26,8	113	111	50,4	49,6
<i>Hohenahlsdorf</i>	461	211	45,8	105	106	49,8	50,2
<i>Hohengörsdorf</i>	697	125	17,9	57	68	45,6	54,4
<i>Höfgen</i>	...	26	/	12	14	46,2	53,8
<i>Körbitz</i>	...	144	/	73	71	50,7	49,3
<i>Kossin</i>	...	40	/	18	22	45,0	55,0
<i>Lichterfelde</i>	...	90	/	44	46	48,9	51,1
<i>Meinsdorf</i>	1 840	216	11,7	115	101	53,2	46,8
<i>Nonnendorf</i>	422	310	73,5	152	158	49,0	51,0
<i>Reinsdorf</i>	919	228	24,8	121	107	53,1	46,9
<i>Riesdorf</i>	1 107	116	10,5	62	54	53,4	46,6
<i>Rinow</i>	...	61	/	30	31	49,2	50,8
<i>Schlenzer</i>	1 819	243	13,4	120	123	49,4	50,6
<i>Sernow</i>	936	126	13,5	68	58	54,0	46,0
<i>Waltersdorf</i>	1 129	117	10,4	68	49	58,1	41,9
<i>Welsickendorf</i>	2 786	260	9,3	127	133	48,8	51,2
<i>Weißsen</i>	...	91	/	48	43	52,7	47,3
<i>Werbig</i>	1 181	337	28,5	165	172	49,0	51,0
<i>Wiepersdorf</i>	1 190	201	16,9	107	94	53,2	46,8
<u>Herbersdorf</u>	639	109	17,1	53	56	48,6	51,4
<u>Hohenseefeld</u>	1 679	562	33,5	291	271	51,8	48,2
<u>Ihlow</u>	935	214	22,9	107	107	50,0	50,0
Rangsdorf	4 405	9 677	219,7	4 775	4 902	49,3	50,7
<u>Dahlewitz</u>	1 032	1 775	172,0	889	886	50,1	49,9
<u>Groß Machnow</u>	1 665	1 139	68,4	556	583	48,8	51,2
<i>Groß Machnow</i>	1 665	1 139	68,4	556	583	48,8	51,2
<i>Pramsdorf</i>	/	/	/
<u>Rangsdorf</u>	1 708	6 763	396,0	3 330	3 433	49,2	50,8
<i>Rangsdorf</i>	1 261	6 604	523,7	3 257	3 347	49,3	50,7
<i>Klein Kienitz</i>	447	159	35,6	73	86	45,9	54,1
Trebbin	12 576	9 080	72,2	4 544	4 536	50,0	50,0
<u>Lüdersdorf</u>	1 154	493	42,7	255	238	51,7	48,3

Landkreis Amt <u>Gemeinde</u> <u>Ortsteil</u>	Fläche (ha)	Einwohner insges.	Einwohner je km ²	nach Geschlecht		Anteil	
				männlich	weiblich	männlich	weiblich
				Anzahl		in %	
<u>Schönhagen</u>	834	329	39,4	166	163	50,5	49,5
<i>Schönhagen</i>	834	329	39,4	166	163	50,5	49,5
<i>Priedel</i>	/	/	/
<u>Thyrow</u>	3 535	1 832	51,8	944	888	51,5	48,5
<i>Christinendorf</i>	870	214	24,6	110	104	51,4	48,6
<i>Großbeuthen</i>	1 020	133	13,0	64	69	48,1	51,9
<i>Kleinbeuthen</i>	...	94	/	52	42	55,3	44,7
<i>Märkisch Wilmersdorf</i>	810	189	23,3	103	86	54,5	45,5
<i>Thyrow</i>	835	1 202	144,0	615	587	51,2	48,8
<u>Trebbin</u>	7 053	6 426	91,1	3 179	3 247	49,5	50,5
<i>Blankensee</i>	1 100	495	45,0	250	245	50,5	49,5
<i>Glau</i>	710	314	44,2	158	156	50,3	49,7
<i>Klein Schulzendorf</i>	760	578	76,1	294	284	50,9	49,1
<i>Kliestow</i>	790	316	40,0	153	163	48,4	51,6
<i>Stangenhagen</i>	910	188	20,7	96	92	51,1	48,9
<i>Trebbin, Stadt</i>	1 068	3 807	356,5	1 851	1 956	48,6	51,4
<i>Löwendorf</i>	655	455	69,5	232	223	51,0	49,0
<i>Wiesenhagen</i>	1 060	273	25,8	145	128	53,1	46,9
Zossen	19 157	16 311	85,1	8 041	8 270	49,3	50,7
<u>Glienick</u>	3 776	1 842	48,8	914	928	49,6	50,4
<i>Glienick</i>	2 124	1 091	51,4	540	551	49,5	50,5
<i>Horstfelde</i>	838	386	46,1	195	191	50,5	49,5
<i>Schünow</i>	814	232	28,5	116	116	50,0	50,0
<i>Werben</i>	...	133	/	63	70	47,4	52,6
<i>Groß Schulzendorf</i>	1 213	455	37,5	229	226	50,3	49,7
<i>Kallinchen</i>	1 216	467	38,4	228	239	48,8	51,2
<i>Nächst Neuendorf</i>	497	598	120,3	289	309	48,3	51,7
<i>Nunsdorf</i>	857	299	34,9	150	149	50,2	49,8
<i>Schöneiche</i>	1 447	559	38,6	278	281	49,7	50,3
<i>Wünsdorf</i>	7 292	5 134	70,4	2 539	2 595	49,5	50,5
<i>Wünsdorf</i>	1 676	2 848	169,9	1 435	1 413	50,4	49,6
<i>Lindenbrück</i>	2 534	393	15,5	197	196	50,1	49,9
<i>Waldstadt</i>	3 082	1 893	61,4	907	986	47,9	52,1
<i>Zossen</i>	2 859	6 957	243,3	3 414	3 543	49,1	50,9
<i>Zossen, Stadt</i>	2 176	4 892	224,8	2 395	2 497	49,0	51,0
<i>Dabendorf</i>	683	2 065	302,3	1 019	1 046	49,3	50,7

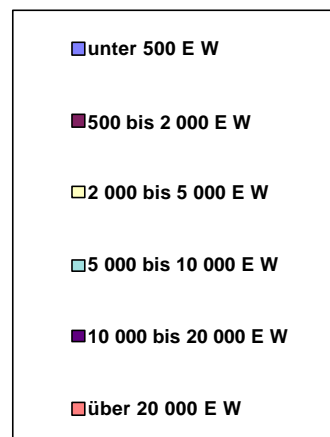
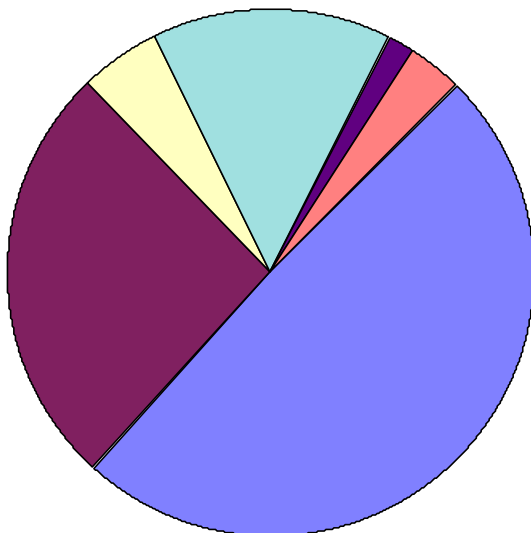
(Quelle: GKD Paderborn, Einwohnermeldeämter)

2. Gebietskörperschaften

Vwaltungsbezirk	Anzahl der Städte und Gemeinden			Anzahl der Ämter
	insgesamt	darunter		
		amtsfreie	amtsangeh.	
Landkreis Teltow-Fläming	61	5	56	9

3. Gemeindegrößengruppen

Anzahl der Gemeinden						
insgesamt	davon nach Gemeindegrößengruppen					
	unter 500 EW	500 bis unter 2 000 EW	2 000 bis unter 5 000 EW	5 000 bis unter 10 000 EW	10 000 bis unter 20 000 EW	über 20 000 EW
61	30	16	3	9	1	2

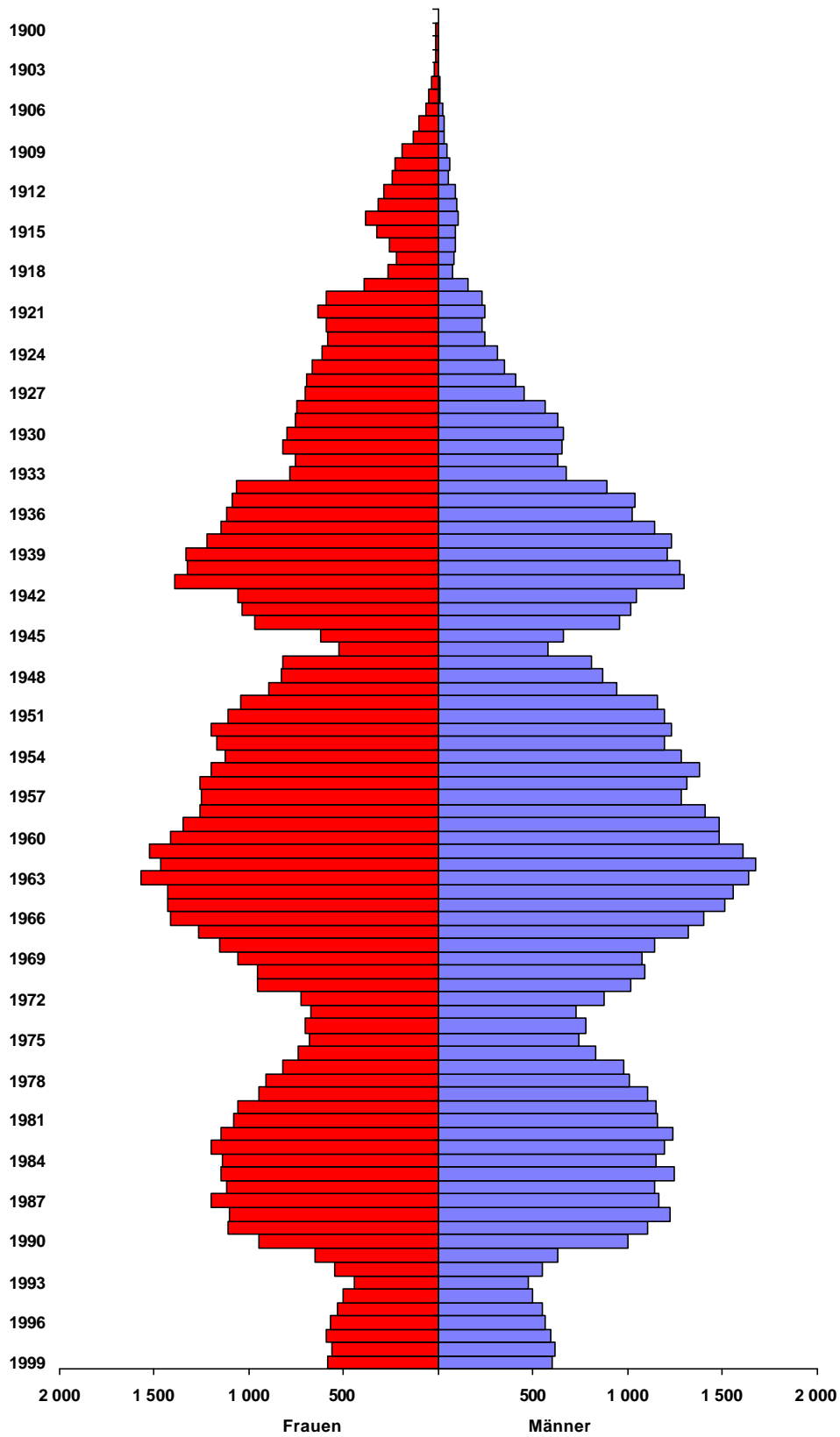


4. Bevölkerung des Landkreises nach Altersjahren, Geburtsjahren und Geschlecht

Geburtsjahr	Alter	Personen	davon		Geburtsjahr	Alter	Personen	davon	
			männlich	weiblich				männlich	weiblich
1999	< 1	1 182	601	581	1948	51	1 695	866	829
1998	1	1 175	614	561	1947	52	1 629	810	819
1997	2	1 181	594	587	1946	53	1 102	581	521
1996	3	1 128	566	562	1945	54	1 289	667	622
1995	4	1 080	549	531	1944	55	1 929	958	971
1994	5	1 005	502	503	1943	56	2 046	1 016	1 030
1993	6	927	480	447	1942	57	2 108	1 048	1 060
1992	7	1 095	549	546	1941	58	2 694	1 301	1 393
1991	8	1 289	637	652	1940	59	2 601	1 281	1 320
1990	9	1 950	1 003	947	1939	60	2 543	1 212	1 331
1989	10	2 220	1 112	1 108	1938	61	2 448	1 227	1 221
1988	11	2 329	1 223	1 106	1937	62	2 287	1 144	1 143
1987	12	2 364	1 163	1 201	1936	63	2 142	1 024	1 118
1986	13	2 261	1 145	1 116	1935	64	2 128	1 042	1 086
1985	14	2 399	1 254	1 145	1934	65	1 958	892	1 066
1984	15	2 286	1 150	1 136	1933	66	1 465	681	784
1983	16	2 388	1 193	1 195	1932	67	1 387	634	753
1982	17	2 386	1 242	1 144	1931	68	1 474	655	819
1981	18	2 236	1 157	1 079	1930	69	1 467	667	800
1980	19	2 211	1 153	1 058	1929	70	1 384	626	758
1979	20	2 053	1 108	945	1928	71	1 314	565	749
1978	21	1 923	1 011	912	1927	72	1 154	451	703
1977	22	1 800	980	820	1926	73	1 102	407	695
1976	23	1 568	835	733	1925	74	1 017	350	667
1975	24	1 415	740	675	1924	75	922	310	612
1974	25	1 484	781	703	1923	76	824	244	580
1973	26	1 401	731	670	1922	77	824	236	588
1972	27	1 597	878	719	1921	78	878	245	633
1971	28	1 972	1 018	954	1920	79	823	232	591
1970	29	2 041	1 087	954	1919	80	547	157	390
1969	30	2 133	1 073	1 060	1918	81	340	76	264
1968	31	2 295	1 144	1 151	1917	82	305	85	220
1967	32	2 587	1 325	1 262	1916	83	348	95	253
1966	33	2 818	1 404	1 414	1915	84	414	90	324
1965	34	2 940	1 513	1 427	1914	85	488	103	385
1964	35	2 985	1 560	1 425	1913	86	421	102	319
1963	36	3 214	1 643	1 571	1912	87	385	92	293
1962	37	3 135	1 674	1 461	1911	88	300	60	240
1961	38	3 135	1 611	1 524	1910	89	289	62	227
1960	39	2 895	1 482	1 413	1909	90	244	50	194
1959	40	2 836	1 484	1 352	1908	91	167	34	133
1958	41	2 670	1 411	1 259	1907	92	133	34	99
1957	42	2 540	1 287	1 253	1906	93	84	21	63
1956	43	2 572	1 317	1 255	1905	94	61	10	51
1955	44	2 569	1 375	1 194	1904	95	44	10	34
1954	45	2 413	1 286	1 127	1903	96	26	2	24
1953	46	2 360	1 197	1 163	1902	97	18	1	17
1952	47	2 423	1 229	1 194	1901	98	14	2	12
1951	48	2 300	1 192	1 108	1900	99	12	0	12
1950	49	2 199	1 160	1 039	1899	>=100	3	1	2
1949	50	1 840	945	895					
insgesamt		/	158 482	77 827	80 655				

(Quelle: GKD Paderborn, Einwohnermeldeämter)

Bevölkerungspyramide



5. Nichtdeutsche Bevölkerung

5.1. Ausländer gesamt

Amt / Stadt /Gemeinde	gesamt
Am Mellensee	59
Baruth/Mark	17
Blankenfelde-Mahlow	245
Dahme/Mark	35
Ludwigsfelde/Land	97
Niederer Fläming	33
Rangsdorf	158
Trebbin	176
Zossen	234
Amtsfreie Städte und Gem.	886
Landkreis TF	1 940

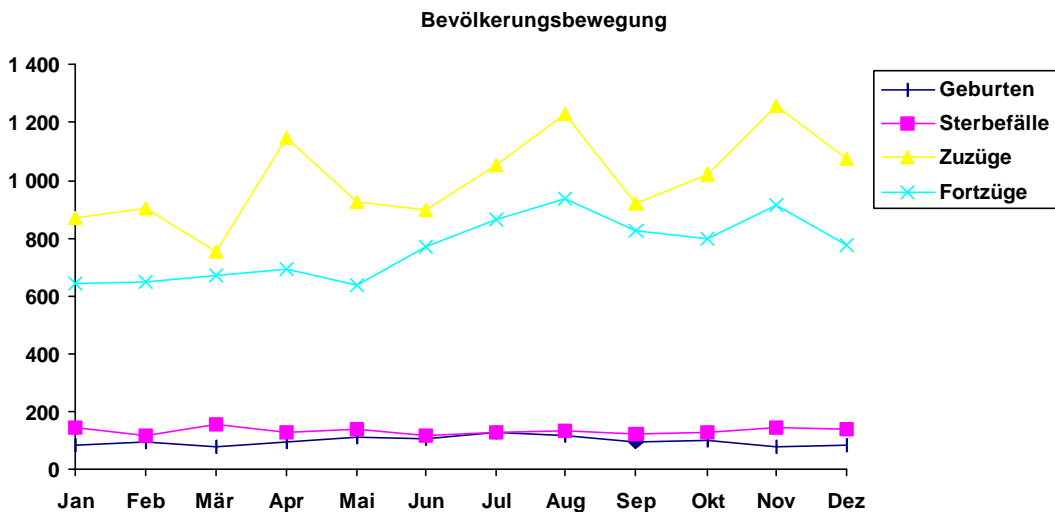
5.2. Asylbewerber

Wohnheime	gemeldet
Jüterbog	127
Luckenwalde	176
Luckenwalde, Elsthal 1b	77
Ludwigsfelde	115
Privatwohnungen	35
Landkreis TF	530

6. Bevölkerungsbewegung nach Monaten

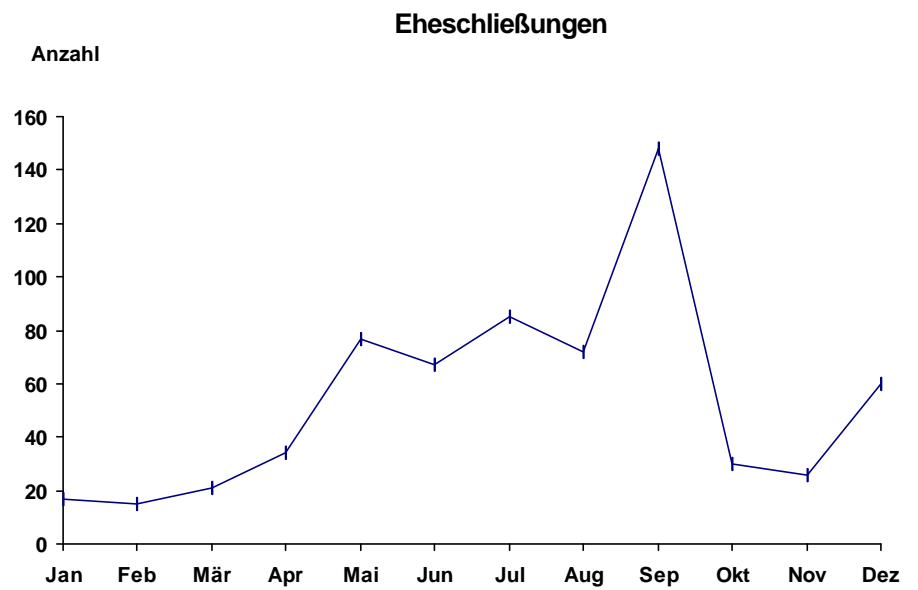
Monat	Lebendgeborene			Gestorbene ohne Totgeborene		Zuzüge	Fortzüge
	insgesamt	und zwar		insges.	männlich		
		männlich	nichtehelich				
Januar	84	51	45	145	66	874	645
Februar	93	45	44	114	45	906	652
März	78	37	43	153	77	756	674
April	96	46	51	126	59	1 143	696
Mai	110	51	40	141	71	927	637
Juni	106	54	48	116	53	899	775
Juli	129	63	65	126	67	1 049	867
August	118	57	62	131	61	1 227	939
September	94	59	44	125	55	924	828
Oktober	99	53	53	127	62	1 023	798
November	80	36	32	143	67	1 254	918
Dezember	85	41	46	141	71	1 071	777
insgesamt	1 172	593	573	1 588	754	12 053	9 206

(Quelle: LDS Brandenburg)



7. Eheschließungen

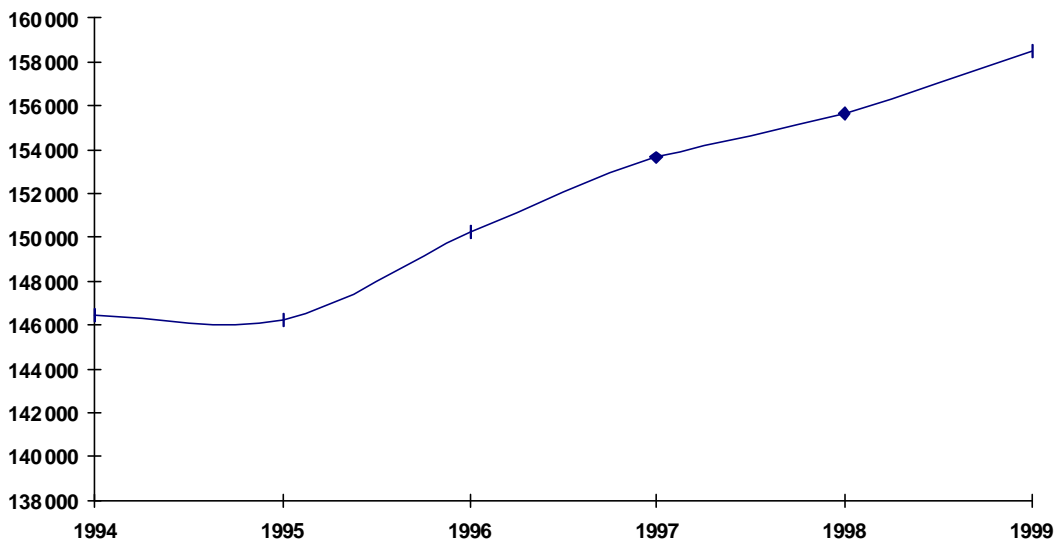
Monat	Anzahl
Januar	17
Februar	15
März	21
April	34
Mai	77
Juni	67
Juli	85
August	72
September	148
Oktober	30
November	26
Dezember	60
insgesamt	652



(Quelle: LDS Brandenburg)

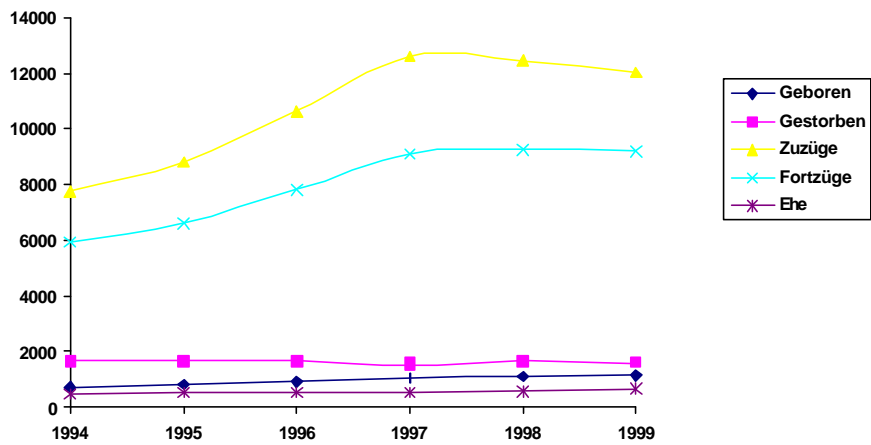
8. Bevölkerungsentwicklung 1995 - 1999

Landkreis Amt / Stadt / Gemeinde	1995	1996	1997	1998	1999
Landkreis TF insgesamt	146 247	150 195	153 618	155 639	158 482
Am Mellensee	7 375	7 266	7 234	7 167	7 213
Baruth/Mark	4 708	4 761	4 846	4 834	4 791
Blankenfelde-Mahlow	14 325	15 368	16 616	18 131	19 350
Dahme/Mark	7 928	7 753	7 753	7 642	7 605
Jüterbog	14 845	14 953	15 045	13 856	13 899
Ludwigsfelde/Land	5 982	6 708	7 221	5 433	5 829
Niederer Fläming	5 262	5 252	5 183	4 393	4 296
Niedergörsdorf	5 873	6 009	6 089	7 561	7 575
Rangsdorf	7 910	8 093	8 647	9 113	9 677
Trebbin	8 243	8 499	8 755	8 949	9 080
Zossen	13 543	14 091	14 735	15 557	16 311
Luckenwalde	22 835	23 989	23 549	23 186	22 835
Ludwigsfelde	20 350	20 305	20 756	22 565	22 805
Nuthe-Urstromtal	7 068	7 148	7 189	7 252	7 216



9. Bevölkerungsbewegung 1994 - 1999

Jahr	Lebend-geborene	Gestorbene ohne Totgeborene	Zuzüge	Fortzüge	Eheschließungen
1994	716	1 672	7 771	5 962	459
1995	839	1 698	8 811	6 604	526
1996	925	1 669	10 659	7 807	526
1997	1 048	1 546	12 600	9 099	517
1998	1 099	1 677	12 466	9 237	584
1999	1 172	1 588	12 053	9 206	652



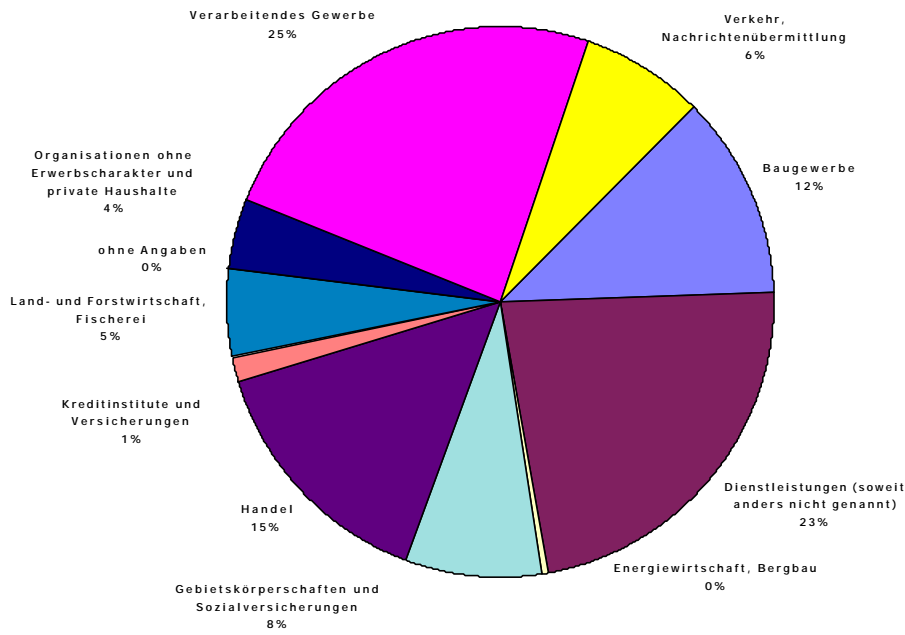
III. ERWERBSTÄTIGKEIT / ARBEITSLOSIGKEIT

1. Sozialversicherungspflichtig beschäftigte Arbeitnehmer am 30.06.1999 nach Wirtschaftsabteilungen und -gruppen

Wirtschaftsabteilungen und Wirtschaftsgruppen	Luckenwalde		Zossen		gesamt	
	Betriebe	Arbeitnehmer	Betriebe	Arbeitnehmer	Betriebe	Arbeitnehmer
Landkreis Teltow-Fläming	2 074	20 728	2 480	27 268	4 554	47 996
Land- und Forstwirtschaft, Fischerei	108	1 629	111	961	219	2 590
Energiewirtschaft, Bergbau	3	93	5	84	8	177
Verarbeitendes Gewerbe	332	4 212	361	7 438	693	11 650
Chemische Industrie	2	20	2	114	4	134
Kunststoffverarbeitung	9	268	13	152	22	420
Steine und Erden	22	484	18	219	40	703
Feinkeramik	0	0	3	6	3	6
Glas	2	13	1	3	3	16
Eisen- und Stahlerzeugung	2	29	0	0	2	29
Gießerei	2	12	1	4	3	16
Zieherei, Stahlverformung	20	161	27	197	47	358
Maschinenbau	19	239	16	1 430	35	1 669
Stahl- und Leichtmetallbearbeitung	47	540	56	463	103	1 003
Straßenfahrzeugbau	48	600	56	2 199	104	2 799
Luftfahrzeugbau	3	9	1	340	4	349
EDV-Anlagen, Büromaschinen	1	4	3	14	4	18
Elektrotechnik	21	131	42	439	63	570
Feinmechanik, Optik	7	49	25	183	32	232
Uhren	3	4	5	6	8	10
Eisen-, Blech- und Metallwaren	7	188	3	22	10	210
Musikinstrumente, Spielwaren	2	11	1	3	3	14
Schmuckwaren	7	39	0	0	7	39
Sägewerke, Holzverarbeitung	33	490	38	458	71	948
Papierherstellung	3	26	0	0	3	26
Papierverarbeitung	5	127	5	112	10	239
Druckgewerbe	11	148	8	37	19	185
Leder, Schuhe	4	8	2	4	6	12
Textilverarbeitung	1	1	0	0	1	1
Bekleidungs-gewerbe	4	5	3	37	7	42
Nahrungs- und Genussmittelgewerbe	47	606	32	996	79	1 602
Sonstige	0	0	0	0	0	0
Baugewerbe	318	2 733	351	2 974	669	5 707
Bauhauptgewerbe	174	1 682	189	1 744	363	3 426
Ausbau- und Bauhilfsgewerbe	144	1 051	162	1 230	306	2 281
Handel	431	2 532	478	4 528	909	7 060
Verkehr, Nachrichtenübermittlung	87	819	182	2 585	269	3 404
Eisenbahn	6	164	4	12	10	176
Post	13	132	10	142	23	274
Straßenverkehr	42	306	82	689	124	995
Spedition	14	172	75	1 718	89	1 890
Luftfahrt, Sonstige	12	45	11	24	23	69
Kreditinstitute und Versicherungen	37	421	38	217	75	638
Kredit- und sonst. Finanzierungs-institute	11	373	12	183	23	556
Versicherungsgewerbe	26	48	26	34	52	82
Dienstleistungen (soweit anders nicht genannt)	634	4 648	844	6 250	1 478	10 898
Gaststätten- und Beherbergungsgewerbe	145	408	174	750	319	1 158
Reinigung und Körperpflege	62	451	94	1 057	156	1 508
Wissenschaft, Bildung, Kunst und Publizistik	71	1 519	100	1 872	171	3 391
Gesundheits- und Veterinärwesen	135	931	154	895	289	1 826
Rechts- und Wirtschaftsberatung	60	238	75	191	135	429
sonstige Dienstleistungen	161	1 101	247	1 485	408	2 586
Private Heime	0	0	0	0	0	0
Organisationen ohne Erwerbscharakter und private Haushalt	85	1 414	64	603	149	2 017
Gebietskörperschaften und Sozialversicherungen	37	2 225	46	1 628	83	3 853
Gebietskörperschaften	33	2 146	43	1 570	76	3 716
Sozialversicherungen	4	79	3	58	7	137
ohne Angaben	2	2	0	0	2	2

(Quelle: Arbeitsamt Potsdam)

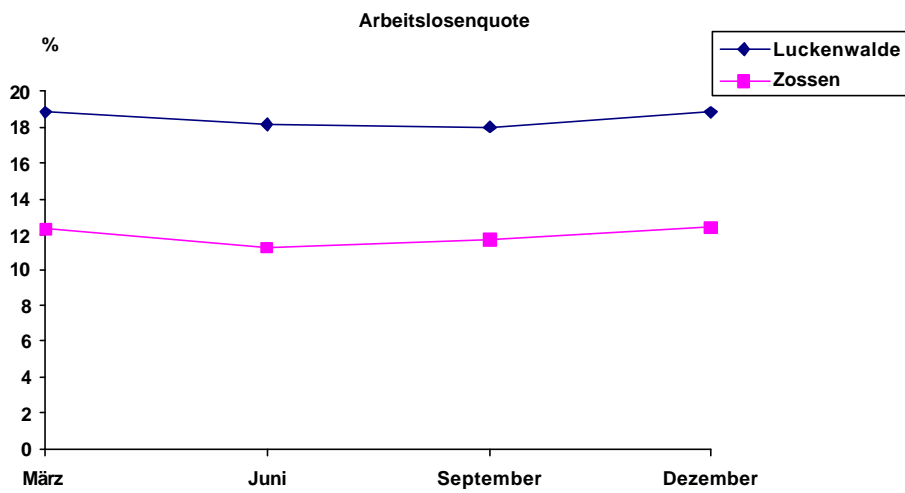
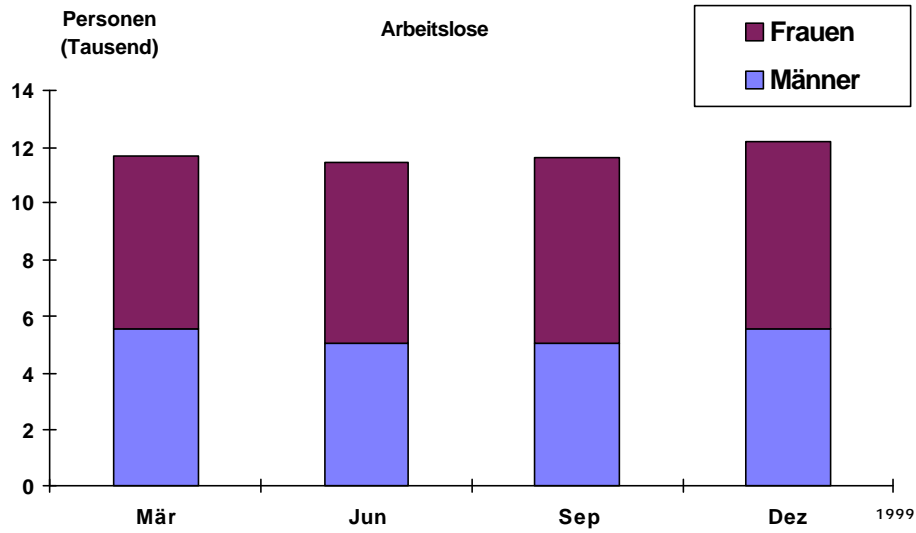
noch 1. Sozialvers. Arbeitnehmer



2. Arbeitslose, Arbeitslosenquote

Monat	Arbeitslose insg.	davon				Arbeitslosenquote (%) aller ziv. Erwerbspersonen Arbeitsamtsbereich	
		Männer		Frauen		Luckenw.	Zossen
		Anzahl	%	Anzahl	%		
März	11 700	5 550	47,4	6 150	52,6	18,8	12,3
Juni	11 487	5 038	43,9	6 449	56,1	18,2	11,2
September	11 641	5 036	43,3	6 605	56,7	18,0	11,7
Dezember	12 224	5 546	45,4	6 678	54,6	18,8	12,4

(Quelle: Arbeitsamt Potsdam)



3. Arbeitsmarktstatistik nach ausgewählten Merkmalen

Merkmal	Jahresdurchschnitt	
	1998	1999
Arbeitslose insgesamt	11 600	11 697
davon		
Männer	5 200	5 283
Frauen	6 400	6 414
darunter		
Jugendliche unter 20 Jahre	322	287
Arbeitslose über 55 Jahre	2 524	2 610
Langzeitarbeitslose (1 Jahr und länger)	3 276	3 159
Teilzeitarbeitsuchende	363	417
Ausländer	132	150
Schwerbehinderte	222	267
Arbeitslosenquote auf Basis aller zivilen Erwerbspersonen (%)		
Dienststelle Luckenwalde	18,8	18,5
Dienststelle Zossen	12,3	11,9
Teltow-Fläming	15,4	14,9
	Summen	
Zugang Arbeitslose insgesamt	22 888	23 033
Zugang offene Stellen insgesamt	11 571	9 564
Vermittlungen insgesamt	10 071	8 384
darunter		
in ABM	2 854	1 244
Schwerbehinderte	73	26
Ausländer	41	51

(Quelle: Arbeitsamt Potsdam)

IV. INDUSTRIE, HANDWERK, HANDEL UND GASTGEWERBE

1. Betriebe der Industrie- und Handelskammer

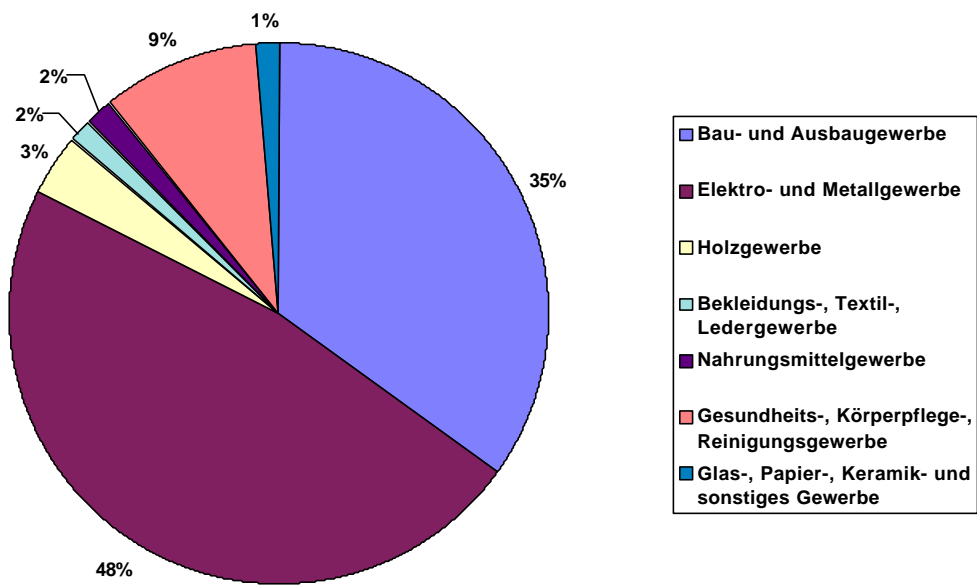
Betriebsstätten nach Wirtschaftszweigen	Anzahl
Land- und Forstwirtschaft, Fischerei	179
Gewinnung und Verarbeitung von Steinen und Erden	8
Ernährungsgewerbe	41
Textil-, Bekleidungs- und Ledergewerbe	0
Holzgewerbe (ohne Möbelherstellung)	20
Papier- und Druckgewerbe, Vervielfältigungen	48
Chemische Industrie, Gummi- und Kunststoffwaren	18
Glas, Keramik	31
Metallerzeugung und- herstellung	44
Maschinenbau	24
Elektrotechnik, Elektronik, Nachrichtentechnik	21
Medizin-, Mess-, Steuer- und Regeltechnik	13
Kraftwagen- und sonstiger Fahrzeugbau	9
Herstellung von Möbeln	20
Recycling, Abwasser- und Abfallbeseitigung	92
Energieversorgung	34
Wasserversorgung	2
Baugewerbe	203
Kraftfahrzeughandel	312
Handelsvermittlung	676
Einzelhandel	1 796
Gastgewerbe	720
Verkehr- und Nachrichtenübermittlung	363
Kredit- und Versicherungsgewerbe	45
Grundstücks- und Wohnungswesen	836
Datenverarbeitung, Datenbanken	81
Dienstleistungen	591
Öffentliche Verwaltung, Verteidigung	0
Erziehung und Unterricht	50
Gesundheits-, Veterinärwesen	20
Kultur, Sport und Unterhaltung	138
Exterritoriale Organisationen und Körperschaften	3
Vermietungen beweglicher Sachen	98
Kohlenbergbau- und Torfgewinnung	2
Forschung und Entwicklung	19
Hilfs- und Nebentätigkeiten	135
Erbringung von sonstigen Leistungen	470
Landkreis TF	7 162

(Quelle: Industrie- und Handelskammer Potsdam)

2. Betriebe der Handwerkskammer

Berufsgruppen / Gewerke	Anzahl	
	insgesamt	darunter eingetragene Handwerksbetriebe
Betriebe im Landkreis TF davon	1 890	1 506
<u>Bau- und Ausbaugewerbe</u>	606	425
davon		
Maurer und Betonbauer	181	181
Maler/Lackierer	52	52
Dachdecker	27	27
Schornsteinfeger	22	22
Holz- und Bautenschutz	104	0
Gerüstbauer	22	22
Bodenleger	30	0
andere	168	121
<u>Elektro- und Metallgewerbe</u>	733	717
davon		
Metallbauer	108	108
Elektrotechniker	165	165
Kfz- Techniker	160	160
Klempner	31	31
Installateur- u. Heizungsbauer	119	119
Informationstechniker	22	22
Uhrmacher	11	11
Metallschleifer, -polierer	2	0
andere	115	101
<u>Holzgewerbe</u>	157	76
davon		
Tischler	65	65
Boots- und Schiffbauer	0	0
andere	92	11
<u>Bekleidungs-, Textil-, Ledergewerbe</u>	55	38
davon		
Damen- und Herrenschneider	9	9
Schuhmacher	8	8
Änderungsschneider	14	0
andere	24	21
<u>Nahrungsmittelgewerbe</u>	73	73
davon		
Bäcker	32	32
Fleischer	32	32
andere	9	9
<u>Gesundheits-, Körperpflege-, Reinigungsgewerbe</u>	218	142
davon		
Friseure	92	92
Augenoptiker	12	12
Gebäudereiniger	16	16
Zahntechniker	11	11
Kosmetiker	65	0
andere	22	11
<u>Glas-, Papier-, Keramik- und sonstiges Gewerbe</u>	48	35
davon		
Glaser	16	16
Fotografen	4	4
Bestattungsgewerbe	6	0
andere	22	15

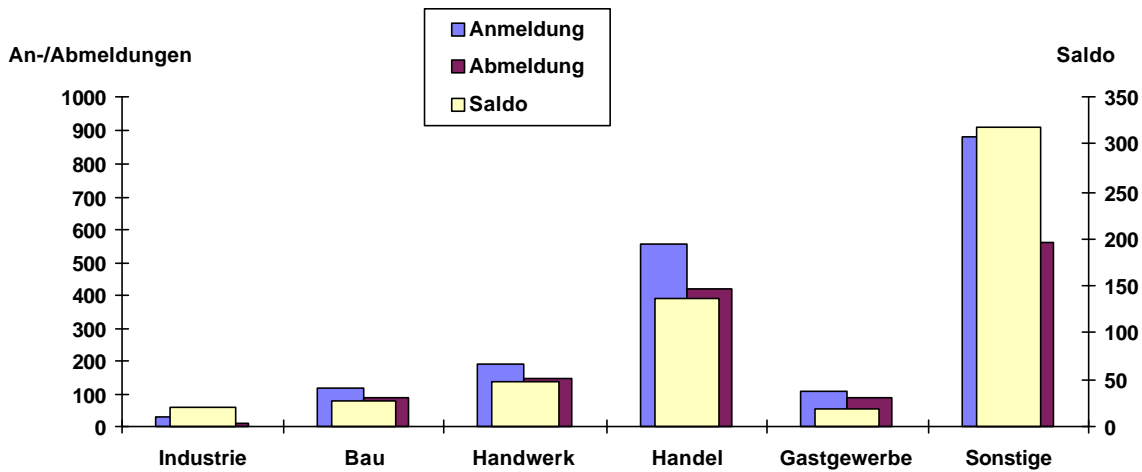
(Quelle: Handwerkskammer Potsdam)



3. Gewerbean- und Gewerbeabmeldungen nach Wirtschaftsbereichen

Wirtschaftsbereiche	Gewerbeanmeldungen	Gewerbeabmeldungen	Saldo
Industrie	29	9	20
Bau	117	90	27
Handwerk	192	145	47
Handel	557	421	136
Gastgewerbe	107	88	19
Sonstige	876	559	317
Landkreis TF insgesamt	1 878	1 312	566

noch 3. Gewerbean- und Gewerbeabmeldungen



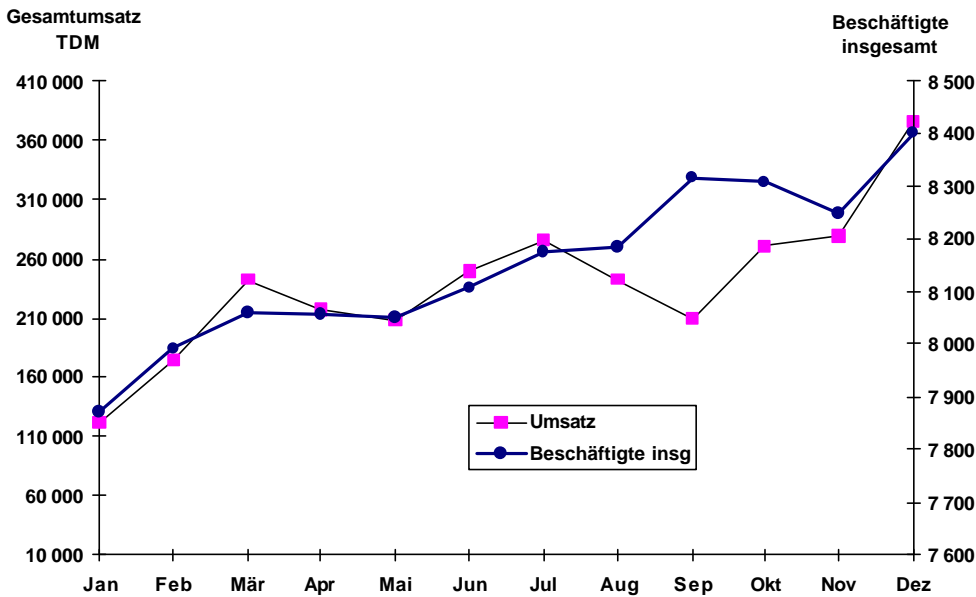
4. Bergbau und Verarbeitendes Gewerbe

(einschließlich Gewinnung von Steinen und Erden)

Monat	Betriebe	Beschäftigte		geleistete Arbeiterstunden	Bruttolohn und -gehaltsumme		Gesamtumsatz	
		insgesamt	darunter Arbeiter		insgesamt	dar. Lohnsumme	insgesamt	dar. Ausland
Monatsdurchschnitt				(1 000)	(1 000 DM)			
Januar	91	7 870	4 817	626	33 796	15 606	121 988	25 450
Februar	90	7 991	4 911	650	33 941	15 579	173 870	70 825
März	92	8 059	4 946	738	35 869	16 993	242 438	113 408
April	93	8 056	4 947	687	35 917	16 724	217 191	96 768
Mai	93	8 051	4 947	645	38 521	17 656	208 209	91 447
Juni	94	8 107	4 985	708	41 673	18 022	248 985	113 003
Juli	95	8 176	5 052	716	37 077	17 206	276 196	144 369
August	95	8 185	5 059	646	38 533	18 177	241 452	126 959
September	95	8 317	5 157	729	37 093	17 516	209 348	79 810
Oktober	94	8 309	5 152	708	36 602	17 558	270 922	148 982
November	93	8 250	5 097	753	42 864	19 178	279 724	151 662
Dezember	95	8 400	5 227	672	45 237	19 143	376 565	235 202
Jahr	93 *	8 148 *	5 025 *	8 278	457 123	209 358	2 866 888	1 397 885

* Mittelwert aus allen 12 Monaten
(Quelle: LDS Brandenburg)

noch 4. Bergbau und Verarbeitendes Gewerbe



5. Bauhauptgewerbe

(Unternehmen mit 20 oder mehr Beschäftigten)

Monat	Betriebe Anzahl	Beschäftigte Anzahl	Bruttolohn- und Gehaltssumme (1 000 DM)	geleistete Arbeitsstunden (1 000)	baugewerblicher Umsatz (1 000 DM)	Gesamtumsatz (1 000 DM)
Januar	49	1 886	6 046	174	12 227	12 451
Februar	49	1 851	5 703	145	12 396	12 728
März	48	1 848	6 284	205	17 042	17 337
April	47	1 824	6 146	196	21 458	21 852
Mai	47	1 791	6 127	185	23 400	23 893
Juni	46	1 651	5 629	195	22 514	23 161
Juli	46	1 675	5 522	188	20 011	20 633
August	45	1 649	5 764	188	22 498	22 934
September	45	1 623	6 047	204	23 895	24 160
Oktober	40	1 578	5 564	179	19 285	19 905
November	39	1 519	5 982	173	20 537	21 040
Dezember	37	1 450	5 080	128	25 212	25 879
Jahr	45 *	1 695 *	69 894	2 160	240 475	245 973

* Mittelwert aus allen 12 Monaten

(Quelle: LDS Brandenburg)

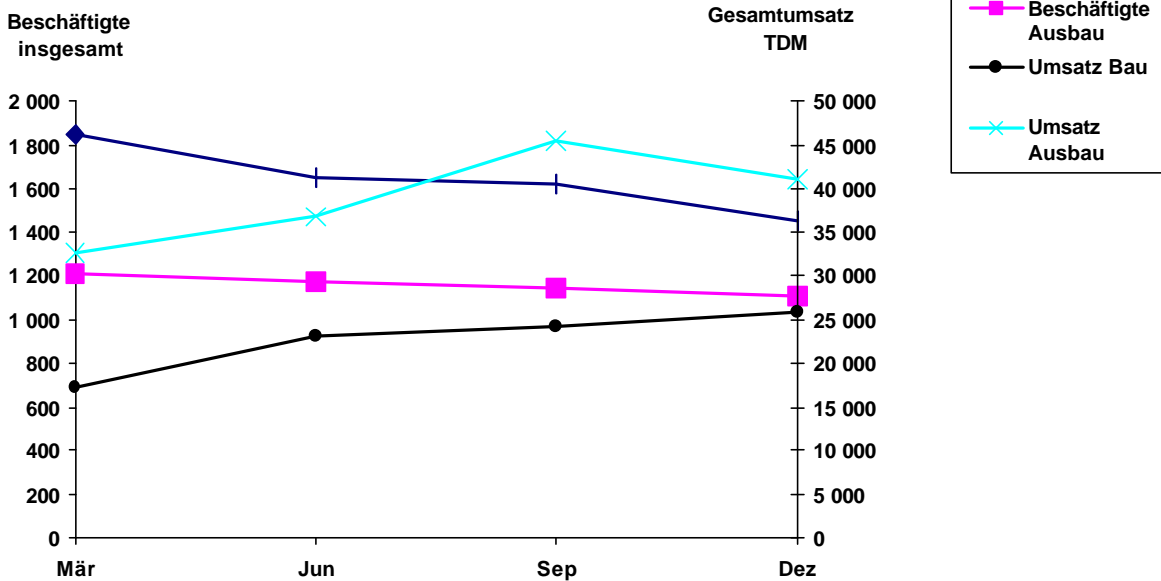
6. Ausbaugewerbe

Monat	Betriebe Anzahl	Beschäftigte		geleistete Arbeitsstunden (1 000)	Brutto-		Ausbaugewerb- licher Umsatz (1 000 DM)	Gesamt- umsatz (1 000 DM)
		insg.	Arbeiter		lohn- summe	gehalt- summe		
		Anzahl			(1 000 DM)			
März	33	1 206	1 005	382	8 831	2 537	31 672	32 464
Juni	31	1 174	977	388	9 017	2 515	35 843	36 809
September	31	1 142	951	382	9 092	2 448	43 344	45 426
Dezember	31	1 106	916	369	8 968	2 578	39 873	41 069
Jahr	32 *	1 157 *	962 *	1 521	35 908	10 078	150 732	155 768

* Mittelwert aus allen 4 Quartalen

(Quelle: LDS Brandenburg)

Bau- und Ausbaugewerbe



7. Gewerbegebiete

Gemeindename	Gewerbegebiet	Brutto-	Netto-	Bele-	Ansied-
		fläche	fläche	gungs-	lungs-
		(ha)	(ha)	(%)	(%)
Baruth	Gewerbegebiet "Bernhardsmüh I/III"	48,30	32,10	85,0	85,0
Baruth	Nr. 4/92 Geweb. "Bernhardsmüh II" -Schwachholzsägew.	35,90	35,90	100,0	100,0
Dahlewitz	Gewerbe- u. Industriegebiet, Dahlewitz-Süd, Eschenweg	90,00	60,00	90,0	90,0
Dahme/Mark	Gewerbepark "Ost", Luckauer Chaussee	27,80	24,80	8,0	8,0
Glienick	Gewerbegebiet in Glienick	12,50	10,00	100,0	100,0
Groß Kienitz	Weidendammweg I (GK 1)	21,00	14,70	95,0	95,0
Groß Kienitz	Weidendammweg II (GK 7)	15,00	12,00	40,0	40,0
Groß Machnow	Bär & Ollenroth, Mittenwalder Straße	9,96	9,00	100,0	100,0
Groß Machnow	Handels- und Gewerbestättengebiet "Theresenhof"	29,01	25,00	100,0	80,0
Groß Machnow	Gewerbegebiet "Theresenhof"/Altes Vorwerk, Birkenallee	18,50	15,00	100,0	80,0
Groß Machnow	Niederlassung Fa. Grundfos GmbH - Heidebergweg	1,80	1,80	100,0	100,0
Großbeeren	Güterverkehrszentrum	260,00	150,00	54,0	36,0
Hohenseefeld	Gewerbe- und Mischgebiet	11,00	9,71	35,0	35,0
Jüterbog	Nr. 006 Gewerbegebiet Luckenwalder Berg	32,00	25,50	73,0	45,0
Luckenwalde	B-Plan 02/92 "Industriestr."	80,00	50,00	80,0	75,0
Luckenwalde	Nr. 1/91 Handwerkerpark am Honigberg	20,70	7,80	80,0	80,0
Luckenwalde	Berkenbrücker Chaussee I	5,60	5,04	100,0	25,0
Luckenwalde	Biotechnologiepark Luckenwalde	28,30	15,90	100,0	75,0
Luckenwalde	Gewgeb. Berkenbrücker Chaussee (mittelst. Betriebe) II	20,00	16,00	0,0	0,0
Luckenwalde	Nr. 1 Gewerbegebiet "Frankenfelder Berg"	23,41	18,04	50,0	50,0
Ludwigsfelde	Brandenburg Park (TrizecHahn - westl. B 101 / an A 10)	220,00	179,50	31,0	27,0
Ludwigsfelde	Industriepark Ludwigsfelde-West	30,80	30,00	65,0	42,0
Ludwigsfelde	Industriepark Ludwigsfelde-Ost	213,70	180,00	70,0	70,0
Ludwigsfelde	Industriegebiet an der Autobahn - Speditionen -	31,01	31,00	100,0	90,0
Ludwigsfelde	Preußenpark Ludwigsfelde	110,00	64,00	75,0	50,0
Mahlow	M 1 Gewerbe	7,50	6,09	0,0	0,0
Mahlow	M 2 Gewerbe	21,00	16,80	45,0	45,0
Niedergörsdorf	Nr. 1 Gewerbegebiet "Am Wasserturm"	40,00	15,20	20,0	20,0
Niedergörsdorf	Gewerbegebiet Niedergörsdorf / OT Flugplatz	95,50	52,00	58,0	58,0
Nuthe-Urstromtal	Nr. 02 Gewerbegebiet "An den Duhlen" - Baustoffwerk	5,70	4,40	100,0	100,0
Nuthe-Urstromtal	Frankenförde, Fertigteilwerk	7,20	7,20	100,0	100,0
Nuthe-Urstromtal	Frankenförde, Wellpappenwerk Delkeskamp	18,00	13,27	0,0	0,0
Petkus	Nr. 1/92 Gewerbegebiet "Am Butterberg"	12,00	12,00	0,0	0,0
Rangsdorf	IIb "Gewerbepark", Ladestraße	5,50	5,00	30,0	30,0
Sperenberg	Nr. 2 Gewerbegebiet, An der Klausdorfer Chaussee (LIIO)	6,30	5,70	10,0	10,0
Thyrow	Gewgeb. nördl. B 101 (innerh. Gewgeb. Betonwerk-Fa.)	19,93	19,70	70,0	70,0
Trebbin	Gewerbegebiet Trebbin, OT Glau	7,43	5,54	100,0	80,0
Trebbin	B-Plan Nr. 1/91, Klein Schulzendorf	20,00	14,40	30,0	30,0
Trebbin	Nr. III "Gewerbegebiet südlich der Ebelstraße"	7,00	6,80	100,0	80,0
Trebbin	Umnutzung GPG - Trebbin / Am Bohldammweg	26,00	20,00	90,0	70,0
Trebbin	Gewerbegebiet Zossener Straße	23,00	19,60	80,0	60,0
Wünsdorf	Gewerbegebiet "Gutstedtstraße"	13,40	11,75	0,0	0,0
Zossen	OT Dabendorf - Mitsubishi Motors	7,80	5,00	100,0	100,0

Belegungsgrad bezogen auf die Nettofläche (verkauft)

Ansiedlungsgrad bezogen auf den Belegungsgrad (schon genutzt)

8. Gäste und Übernachtungen im Fremdenverkehr

Monat	ankommende Gäste		Übernachtungen		durchschnittliche Aufenthaltsdauer aller Gäste (Tage)
	insgesamt	darunter aus dem Ausland	insgesamt	darunter aus dem Ausland	
Januar	10 565	942	23 459	1 717	2,2
Februar	10 137	665	22 095	1 620	2,2
März	15 885	2 132	34 511	4 808	2,2
April	14 840	1 900	33 007	4 408	2,2
Mai	19 548	2 434	42 604	5 088	2,2
Juni	20 267	2 135	45 209	4 286	2,2
Juli	17 233	2 113	40 912	4 032	2,4
August	18 711	3 089	43 442	6 575	2,3
September	20 189	2 436	42 960	4 832	2,1
Oktober	18 182	2 631	40 456	5 397	2,2
November	15 098	2 031	30 163	4 009	2,0
Dezember	14 553	1 832	28 457	3 365	2,0
Jahr	195 208	24 340	427 275	50 137	2,2

(Quelle: LDS Brandenburg)

9. Beherbergungsarten *

Landkreis TF insgesamt	davon						
	Hotels	Gasthöfe	Pensionen	Hotels garni	Erholungs-, Ferien- und Schulungsheime	Ferienhäuser und -wohnungen	Hütten, Jugendherbergen u. ä. Einrichtungen
87	31	8	25	10	7	5	1

* Beherbergungsstätten mit mehr als 8 Gästebetten

(Quelle: LDS Brandenburg)

10. Beherbergungsstätten, Gästebetten und Kapazitätsauslastung

Monat	Beherbergungsstätten		Betten / Schlafgelegenheiten		durchschnittliche Auslastung der angebotenen Betten in %
	insgesamt	darunter geöffnete	insgesamt	darunter angebotene	
Januar	84	77	4 544	3 935	19,3
Februar	85	76	4 359	3 710	21,3
März	85	79	4 059	3 473	32,1
April	85	81	4 111	3 586	30,8
Mai	86	85	4 101	3 822	36,0
Juni	86	85	4 103	3 820	39,4
Juli	87	84	4 123	3 802	34,7
August	87	84	4 125	3 778	37,1
September	87	85	3 942	3 812	37,7
Oktober	87	83	3 940	3 726	35,0
November	87	81	3 940	3 670	27,5
Dezember	87	81	3 908	3 638	25,6

(Quelle: LDS Brandenburg)

V. BAUTÄTIGKEIT UND WOHNUNGSWESEN

1. Baugenehmigungen im Wohn- und Nichtwohnbau einschließlich Baumaßnahmen an bestehenden Gebäuden

	Gebäude/ Baumaßnahmen Anzahl	Nutzfläche (100 m ²)	Wohnungen		veransch. Kosten des Bauwerkes (1 000 DM)
			insges. Anzahl	Wohnfläche (100 m ²)	
Januar	78	106	97	86	35 620
Februar	137	350	136	134	43 978
März	83	133	97	96	44 713
April	183	467	193	185	94 556
Mai	108	284	108	111	44 809
Juni	94	105	110	112	44 497
Juli	96	88	123	121	33 591
August	76	36	57	72	31 193
September	137	66	161	141	47 617
Oktober	197	814	231	214	133 338
November	130	178	111	125	56 105
Dezember	128	185	128	138	56 651
Landkreis	1 447	2 812	1 552	1 535	666 668

(Quelle: LDS Brandenburg)

2. Baufertigstellungen im Wohn- und Nichtwohnbau einschließlich Baumaßnahmen an bestehenden Gebäuden

	Gebäude/ Baumaßnahmen Anzahl	Nutzfläche (100 m ²)	Wohnungen		veransch. Kosten des Bauwerkes (1 000 DM)
			insges. Anzahl	Wohnfläche (100 m ²)	
Januar	61	117	59	60	27 998
Februar	69	29	40	62	35 095
März	82	47	108	97	31 061
April	76	74	92	89	27 441
Mai	71	90	66	71	27 757
Juni	62	380	95	74	32 427
Juli	41	17	46	57	18 586
August	41	7	44	52	12 510
September	48	85	50	47	20 840
Oktober	101	94	121	116	34 176
November	111	102	135	123	44 809
Dezember	910	2 055	1 220	1 152	497 261
Landkreis	1 673	3 097	2 076	2 000	809 961

(Quelle: LDS Brandenburg)

3. Wohngeldempfänger und Wohngeldzahlungen

Wohngeldstelle	Wohngeldempfänger insgesamt	davon	
		Mietzuschuss Anzahl der Empfänger	Lastenzuschuss Anzahl der Empfänger
Stadt Luckenwalde	3 567	3 360	207
Stadt Ludwigsfelde	2 229	2 193	36
Kreisverwaltung TF	6 168	5 468	700
Landkreis	11 964	11 021	943

4. Gebäude- und Wohnungszählung (September 1995)

4.1. Gebäude mit Wohnraum und bewohnte Unterkünfte

	Gebäude mit Wohnraum u. bewohnte Unterkünfte insgesamt	davon		
		Gebäude mit Wohnraum		bewohnte Unterkünfte
		zusammen	darunter leerstehend	
Landkreis TF	32 376	32 241	963	135

4.2. Gebäude mit Wohnraum nach Gebäudearten

	Gebäude mit Wohnraum insgesamt	davon					
		Wohngebäude ¹⁾		Wohnheime	Wohngeb. nur mit 1 oder 2 Freizeitwohneinh.	sonst. Gebäude mit Wohnraum	
		zusammen	darunter leerstehend			zusammen	darunter leerstehend
Landkreis TF	32 241	31 219	899	6	267	749	64

4.3. Wohnungen in Gebäuden mit Wohnraum

	Wohnungen		davon in				
	zusammen	darunter leerstehend	Wohngebäuden ¹⁾		Wohnheimen	Wohngeb. nur mit 1 oder 2 Freizeitwohneinh.	sonstigen Gebäuden mit Wohnraum
			zusammen	darunter leerstehend			
Landkreis TF	63 317	3 367	61 451	3 092	74	265	1 527

4.4. Wohneinheiten in Gebäuden mit Wohnraum und bewohnten Unterkünften

	Wohneinheiten		davon in					
	zusammen	darunter leerstehend	Wohngebäuden ¹⁾		Wohnheimen	Wohngeb. nur mit 1 oder 2 Freizeitwohneinh.	sonstigen Gebäuden mit Wohnraum	bewohnten Unterkünften
			zusammen	darunter leerstehend				
Landkreis TF	63 924	3 491	61 871	3 205	83	271	1 555	144

1) Ohne Wohnheime, ohne Wohngebäude nur mit 1 oder 2 Ferien-/Freizeitwohnungen

(Quelle: LDS Brandenburg)

VI. LAND- UND FORSTWIRTSCHAFT

1. Größenstruktur der landwirtschaftlichen Betriebe (Stand Mai 1999)

Betriebsgröße von ... bis unter ... in ha	Betriebe		Betriebsfläche	
	Anzahl	%	ha	%
Landkreis TF gesamt	246	100,0	90 755 *	100,00
davon 0 - 5	17	6,9	51	0,06
5 - 10	21	8,5	161	0,18
10 - 20	33	13,4	509	0,56
20 - 30	21	8,5	531	0,59
30 - 50	20	8,1	786	0,87
50 - 100	34	13,8	2 487	2,74
100 - 200	22	8,9	3 234	3,56
200 - 300	15	6,1	3 663	4,04
300 - 400	7	2,8	2 322	2,56
400 - 500	8	3,3	3 583	3,95
500 - 1000	18	7,3	13 058	14,39
1000 - 1500	13	5,3	15 756	17,36
1500 - 2000	7	2,8	13 081	14,41
2000 - 2500	3	1,2	6 692	7,37
2500 - 3000	1	0,4	2 986	3,29
3000 - 4000	5	2,0	17 554	19,34
4000 - 5000	1	0,4	4 301	4,74
5000 und mehr	0	0,0	0	0,00

* nur landwirtschaftliche Betriebe

2. Landwirtschaftliche Unternehmen nach Rechtsformen

Rechtsformen	landw. Unternehmen insges.	davon					
		Landwirtschaft	Gartenbau	Fischerei	Baumschulen	Imker	Sonst.
<u>bäuerl. mittelst. Unternehmen</u>	58	58	0	0	0	0	0
GmbH & Co., KG	5	5	0	0	0	0	0
GmbH (einschl. Güter)	27	27	0	0	0	0	0
eingetragene Genossenschaften	26	26	0	0	0	0	0
<u>Einzelunternehmen im Haupterwerb insges.</u>	147	98	39	8	1	0	1
GbR	24	16	5	1	1	0	1
Einzelunternehmen	123	82	34	7	0	0	0
<u>Einzelunternehmen im Nebenerwerb insges.</u>	148	141	2	0	2	3	0
darunter GbR	1	1	0	0	0	0	0
<u>Sonstige Unternehmen</u>	10	0	0	0	0	0	10
Landkreis Teltow-Fläming	363	297	41	8	3	3	11

3. Arbeitskräfte in landwirtschaftlichen Betrieben

Jahr	Arbeitskräfte Anzahl	Arbeitskräfte je 100 ha / LF
1998	1 902	2,1
1999	1 859	2,0

4. Bodennutzung der landwirtschaftlichen Betriebe

Stand Mai 1999

Nutzungsart	Fläche	
	ha	%
Betriebsfläche Landkreis Teltow-Fläming	95 460	100,00
- Landwirtschaftlich genutzte Fläche	90 721	83,02
davon: Ackerland	75 318	83,02
Dauergrünland	15 295	16,86
Obstanlagen	63	0,06
Baumschulflächen	29	0,03
Gartenland	12	0,02
Korbweiden- und Pappelanlagen, Weihnachtsbaumkulturen	4	0,01
- Waldflächen, Forsten, Holzungen	2 252	2,36
- Sonstige Flächen	2 487	2,60

(Quelle: LDS Brandenburg)

Mit der am 1. Juli 1998 in Kraft getretenen Fassung des Agrarstatistikgesetzes wird die Bodennutzungshaupterhebung ab 1999 nur noch in Betrieben mit mindestens 2 ha landwirtschaftlich genutzter Fläche oder mindestens 10 ha Waldfläche oder anderen Mindesterzeugungseinheiten und nicht mehr bei Bewirtschaftern sonstiger Flächen bzw. Kleinstflächen durchgeführt.

Ab 1999 Zusammenfassung einiger Kennziffern zu sonstiger Fläche.

Z.B. ist in sonstiger Fläche enthalten:

Öd- u. Unland, unkultivierte Moorfläche, Gewässer, nicht mehr genutzte LF, Wege , Gebäude- u. Hofflächen einschließlich Stallanlagen für Viehhaltung

5. Stillgelegte Fläche, Ackerland sowie Anteil der stillgelegten Fläche am Ackerland

Fläche in ha	1996	1997	1998	1999
konjunkturell stillgel. Fläche	10779,00	7652,66	7112,54	9091,22
dar. mit nachwachsenden Rohstoffen	1271,00	624,13	607,98	1601,65
sonstige Stilllegungen	329,00	46,51	17,40	17,40
Stilllegungen insgesamt	11108,00	7699,17	7129,94	9108,62
Ackerland	75327,00	75441,12	75064,57	75107,51
Anteil der Stilllegungen insges. am Ackerland in %	14,75	10,21	9,50	12,13

6. Anbau und Ernte ausgewählter landwirtschaftlicher Feldfrüchte

Fruchtart	Anbaufläche (ha)	Hektarertrag (dt)	Gesamtertrag (dt)
Winterweizen	5 624	65,34	367 472
Sommerweizen	270	50,70	13 689
Weizen zusammen	5 894	64,67	381 161
Wintermenggetreide	67	51,66	3 461
Roggen	19 514	43,46	848 078
Brotgetreide zusammen	25 475	48,39	1 232 701
Wintergerste	5 140	60,79	312 461
Sommergerste	693	51,61	35 766
Gerste zusammen	5 833	59,70	348 226
Hafer	543	43,17	23 441
Sommermenggetreide	72	59,00	4 248
Triticale	2 617	54,19	141 815
Futtergetreide zusammen	9 065	57,11	517 731
Getreide (ohne Körnermais und Corn- Cob- Mix)	34 540	50,68	1 750 432
Körnermais	681	63,61	43 318
Getreide insgesamt	35 221	50,93	1 793 750
Futtererbsen	1 928	35,01	67 499
Ackerbohnen	19	24,16	459
Frühkartoffeln	30	349,73	10 492
mittelfrühe und späte Kartoffeln	3 394	308,18	1 045 963
Kartoffeln zusammen	3 424	308,54	1 056 455
Zuckerrüben	1 072	354,55	380 078
Winterraps	5 052	28,62	144 588
Sommerraps	206	- *	- *
Klee, Klee gras, Klee- Luzerne- Gemisch, Luzerne+)	394	69,66	27 446
Grasanbau (auf Ackerland)+)	2 681	59,58	159 734
Wiesen+)	5 584	46,89	261 834
Mähweiden+)	8 649	60,04	519 286
Silomais	8 110	274,54	2 226 519

* Ertragsermittlung nicht möglich

+) Ertrag als Heu gerechnet

7. Viehbestände (Stand: 03.05. 1999)

Tierart	Anzahl insg.	je 100 ha landw. genutzter Fläche
Pferde	1 574	1,7
Rinder	46 217	50,9
dar. Milchkühe	16 352	18,0
Schweine	91 027	100,3
dar. Zuchtsauen	15 087	16,6
Schafe	10 854	12,0
Geflügel *	68 662	75,7
dar. Legehennen über 6 Monate alt *	67 803	74,7

(Quelle: LDS Brandenburg, Eigenstatistik)

Lt. Agrarstatistikgesetz sind ab 1999 veränderte Erfassungsgrenzen wirksam.

8. Milchkuhbestand, Milchproduktion

	Anzahl	t	kg
Milchleistung je Kuh	x	x	6 531
Milchproduktion	x	106 833	x
Milchkuhbestand	16 358	x	x

(Quelle: LDS Brandenburg)

9. Viehhalter nach wichtigen Tierarten

	Pferde	Rinder		Schweine	Schafe
		gesamt	dar. Milchkühe		
Anzahl Viehhalter	120	132	50	68	38

(Quelle: LDS Brandenburg)

Lt. Agrarstatistikgesetz sind ab 1999 veränderte Erfassungsgrenzen wirksam.

10. Ausbildung

Ausbildungsmaßnahme mehrjährig	Anzahl Teilnehmer		
	1997	1998	1999
Fachabschluss Landwirt	0	14	16
Fachabschluss Landwirtschaftsmeister	29	20	18
Kurzlehrgänge			
Ausbildereignungsprüfung, Landwirtschaft	11	11	21
Umgang mit Motorsäge	38	67	37

11. Lehrlingsausbildung

Ausbildungsberufe	Anzahl Teilnehmer		
	1997	1998	1999
Landwirt/in	53	55	45
Tierwirt/in	19	19	17
Pferdewirt/in	16	16	25
Gärtner/in	38	49	39
Molkereifachmann	1	1	1

VII. JAGD- UND FISCHEREIWESEN

1. Jagdbezirke

Flächenübersicht	Stück/ha	Äsungsfaktoren	Stück	ha
Jagdbezirke	216 Stck	Wildäcker	323	327
davon gemeinschaftliche Jagdbezirke	166 Stck	Wildwiesen	128	199
Eigenjagdbezirke	16 Stck	Verbissflächen	38	90
Verwaltungsjagdbezirke	34 Stck			
bejagbare Fläche	175 582,91 ha			
davon gemeinschaftliche Jagdbezirke	128 618,92 ha			
Eigenjagdbezirke	5 288,46 ha			
Verwaltungsjagdbezirke	41 675,53 ha			
davon landwirtschaftliche Fläche	90 873,73 ha			
Holzbodenfläche	79 174,19 ha			
Öd- und Unland	3 896,18 ha			
Wasserfläche	1 638,91 ha			

2. Wildbestand (Stand: 31.03.1999)

Schalenwild		Niederwild			
Wildart	Stück	Wildart	Stück	Wildart	Stück
Rotwild	1 233	Hasen	2 764	Fasane	978
Damwild	1 176	Iltisse	399	Stockenten	4 054
Muffelwild	385	Biber	26	Blessrallen	1 261
Rehe	9 812	Kanin	303	Birkwild	0
Schwarzwild	2 531	Gr. Wiesel	257	Mäusebussarde	x
Elchwild	0	Fischotter	53	Wiesenweihen	x
		Füchse	2 292	Kormorane	121

(x - Bestand wird nicht gezählt - Vorkommen vorhanden)

3. Abschuss (vom 01.04.1998 bis 31.03.1999)

	Schalenwild (Stck)					
	Rotwild	Damwild	Muffelwild	Rehwild	Feldrehe	Schwarzwild
männlich						
Gesamt	95	115	37	1 885	-	1 771
weiblich						
Gesamt	132	178	63	2 089	-	1 521
Wildart insgesamt	227	293	100	3 974	-	3 292

Niederwild		Raubwild	
Wildart	Stück	Wildart	Stück
Hasen	308	Füchse	2 851
Kanin	50	Steinmarder	124
Fasane	116	Iltisse	2
Stockenten	576		
Graugänse	206		

4. Jagdscheine

Art	Anzahl
Jahresjagdscheine	841
darunter: Jugend	0
Ausländer	0
Tagesjagdscheine	20
darunter: Ausländer	20
Falknerjagdscheine	1
Landkreis TF	862

5. Fischereischeine

erteilte Fischereischeine (Art)	Anzahl
Landkreis TF	1 222
A (Angler)	275
Jugendfischereischeine	927
B (Berufsfischer)	20
Bestand an Fischereischeinen gesamt	4 957

VIII. VETERINÄRWESEN UND LEBENSMITTELÜBERWACHUNG

1. Praktizierende Tierärzte

Tierärzte gesamt	davon wohnhaft im Landkreis TF
44	39

2. Art und Zahl der zu überwachenden Lebensmittelbetriebe

Art des Betriebes	Anzahl
Fleischzerlegungsbetriebe	1
Schlachtstätten mit Fleischereien	13
Fleischereien und Filialen	106
Lebensmittelgroßhandlungen	32
Einzelhandelsgeschäfte mit Lebensmitteln	355
Wildhandlungen	3
Fischhandlungen	9
Obst- und Gemüsehandlungen	28
Großbäckereien	1
Bäckereien	39
Wochenmärkte	12
Verkaufswagen mit Lebensmitteln	65
Großküchen / Zentralküchen	16
Gaststätten / Restaurants	526
Imbiss- und Erfrischungsbetriebe	148
Kantinen	272
Eishersteller und -verkäufer	26
Getränkehandlungen	70
Kühl- und Gefrierlager	5
Sonstige Lebensmittelbetriebe, Süßwaren	21

3. Art und Zahl der zu überwachenden Landwirtschaftsbetriebe

Art des Betriebes	Anzahl
Milcherzeugerbetriebe	47
darunter: Landwirtschaftsbetriebe mit Abgabe Milch ab Hof	4
Mastrinderbetriebe (ab 100 Rinder)	23
Mutterkuhhaltungen	60
Schweinezuchtbetriebe (ab 100 Sauen)	20
Schweinemastbetriebe (ab 700 Mastplätze)	7
Damwildgehege	1
Landkreis TF	162

4. Amtlich zur Kenntnis gelangte anzeigepflichtige Tierseuchen

Tierseuche	Bestände
Bösartige Faulbrut	7
Psittakose	1
Salmonellose der Rinder	3

5. Sonstige zu überprüfende Tierhaltung

Art der Tierhaltung	Anzahl
Sittichhalter	130
Zoohandlungen	8
Tierheime / Tierpensionen	4
Tierparks	3
Viehhandelsunternehmen	5
Pferdepensionen / Reitbetriebe	59

IX. VERKEHRSWESEN

1. Straßen des überörtlichen Verkehrs

insgesamt (km)	davon			
	Bundesautobahn	Bundesstraßen	Landesstraßen	Kreisstraßen
	km (einschließlich Ortsdurchfahrten)			
870,96	22,0	234,9	417,8	196,2

(Quelle: Brandenburgisches Autobahnamt
 Brandenburgisches Straßenbauamt Wünsdorf
 KV Teltow-Fläming, Hoch- und Tiefbauamt)

2. Kraftfahrzeugbestand

Kraftfahrzeugarten	Bestand am	
	31.12.1998	31.12.1999
Kraftfahrzeuge mit amtl. Kennzeichen insgesamt	114 247	116 208
davon: Krafträder	4 194	4 742
Personenkraftwagen	85 435	86 359
Kraftomnibusse	177	177
Lastkraftwagen	7 824	8 136
Zugmaschinen	2 247	2 278
Übrige Kraftfahrzeuge	973	979
Kraftfahrzeuganhänger insgesamt	13 247	13 541

(Quelle: Kraftfahrzeugbundesamt Flensburg / Eigenstatistik)

3. Straßenverkehrsunfälle und ihre Folgen

Monat Jahr	Unfälle			verunglückte Personen		
	insgesamt	davon		insgesamt	davon	
		mit Personen- schaden	mit nur Sachschaden		Getötete	Verletzte
Januar	509	71	438	89	1	88
Februar	466	66	400	83	3	80
März	408	63	345	80	0	80
April	442	81	361	99	3	96
Mai	493	81	412	99	7	92
Juni	516	87	429	108	1	107
Juli	563	108	455	145	2	143
August	464	82	382	115	4	111
September	491	97	394	122	3	119
Oktober	557	81	476	101	2	99
November	580	73	507	86	1	85
Dezember	539	72	467	92	6	86
Jahr insg.	6 028	962	5 066	1 219	33	1 186

(Quelle: LDS Brandenburg)

4. Fahrerlaubniswesen

Erteilte Fahrerlaubnisse	Entzogene Fahrerlaubnisse	darunter
		Fahren unter Alkohol
6 558	371	221

5. Öffentlicher Personennahverkehr

5.1. Verkehrsunternehmen / Liniennetz

Jahr	Anzahl der Verkehrsunternehmen (VU)			Liniennetz			
	gesamt	davon		Subunternehmer	Anzahl der Linien	Gesamtliniennlänge (km)	Anzahl der Haltestellen
		GmbH	privat				
1998	5	3	2	10	51	2 660	1 199
1999	4	2*	2	10	49	2 005	991

* Durch die Fusion der Verkehrsgesellschaft Königs Wusterhausen und Zossen mbH (VKZ) und Personennahverkehrsgesellschaft Nuthetal mbH (PVN) zur Verkehrsgesellschaft Teltow-Fläming mbH.

5.2. Omnibusse

Jahr	Omnibusse gesamt (Anzahl)	davon							
		Linienbusse		Gelenkbusse		18 m Busse		Sonstige Busse	
		Anzahl	Ø Alter (Jahre)	Anzahl	Ø Alter (Jahre)	Anzahl	Ø Alter (Jahre)	Anzahl	Ø Alter (Jahre)
1998	105	82	5	4	9	12	3	7	8
1999	112	87	5	4	9	13	2	8	6

5.3. Betriebsleistungen

Jahr	Betriebsleistungen			beförderte Personen (in 1 000 Pers.)			
	Wagen-km in 1 000 km	Platz-km in 1 000 km	Personen-km in 1 000 km	gesamt	davon		
					Schüler	Schwerbesch.	Sonstige
1998	3 948	326 742	58 334	5 849	4 893	71	885
1999	4 107	330 289	- *	-	-	-	-

* Personen-km und beförderte Personen können nicht angegeben werden, weil seit Einführung des VBB Tarifes noch keine Fahrtenhäufigkeiten und mittlere Reiseweiten vorliegen.

6. Taxen und Mietwagen

6.1. Zahl der Unternehmer

Verkehrsformen	Unternehmer					
	insgesamt	davon mit				
		1 Fahrz.	2 Fahrz.	3 Fahrz.	4 Fahrz.	5 Fahrz. u. mehr
Unternehmer, die nur Taxenverkehr betreiben	22	14	6	2	0	0
Unternehmer, die nur Mietwagenverkehr betreiben	14	8	2	0	2	2
Unternehmer mit Mischkonzessionen	10	7	2	1	0	0
Unternehmer, die Taxen- sowie Mietwagenverkehr betreiben	12	0	6	1	2	3
Landkreis TF	58	29	16	4	4	5

6.2. Betriebsführer, genehmigte Fahrzeuge

Betriebsführer	gen. Fahrzeuge gesamt	Taxen	Mietwagen- fahrzeuge	Fahrzeuge, die als Taxen und Mietwagen fahren
58	118	65	48	5

X. BILDUNG, KULTUR, SPORT UND JUGEND

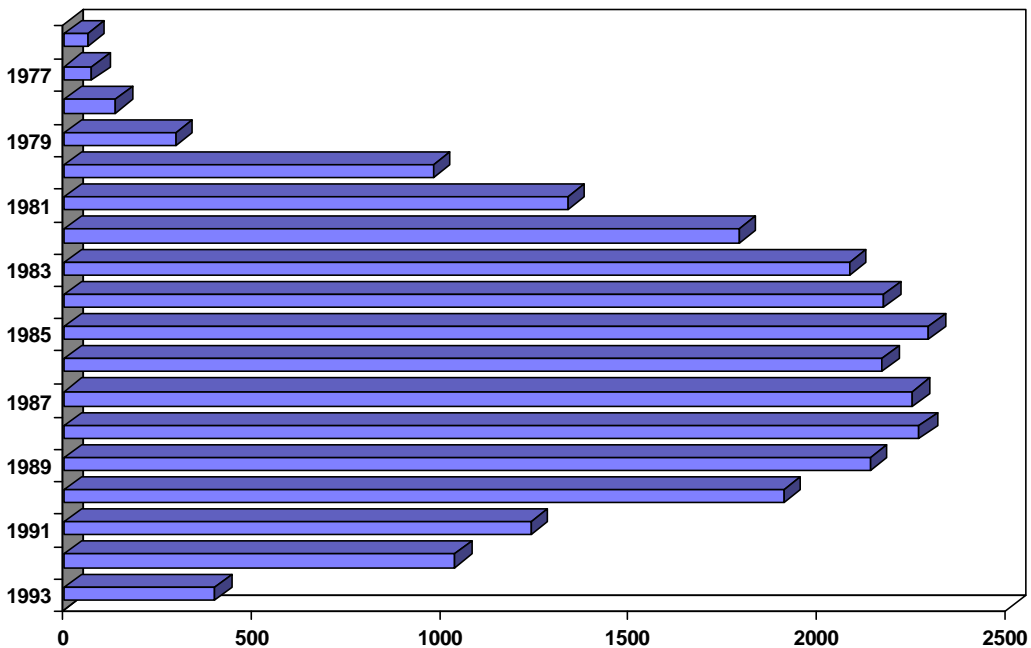
1. Schulen - Gesamtübersicht

Schultyp	Schulen Anzahl	Klassen	Schüler dav. wbl.	Lehrer		
				gesamt dav. wbl.	Angest. dav. wbl.	Beamte dav. wbl.
Allgemeinbildende Schulen	61	819	20 723	1342	727	615
Gymnasien	6	114	4 127 2 501	274 184	106 59	168 125
Realschulen	5	54	1 415 658	88 63	42 26	46 37
Gesamtschulen	8	88	2 261 902	176 127	93 60	83 67
Gesamtschulen mit gymnasialer Oberstufe	3	69	2 136 1 086	173 114	78 43	95 71
Grundschulen	36	433	9 514 4 688	539 495	350 317	189 178
Gesamtschulen mit Grundschulteilen	3	61	1 270 595	92 73	58 41	34 32
Berufsbildung	1	131	2 698	92	44	48
Oberstufenzentren	1	131	2 698 956	92 59	44 24	48 35
Förderschulen	7	94	939	164	117	47
für Geistigbehinderte	2	21	154 70	54 43	40 32	14 11
Allgemeine	5	73	785 261	110 94	77 63	33 31
Gesamt	69	1 044	24 360	1598	888	710

2. Schülerjahrgänge

(nach Geburtsjahren)

Schultyp	1993	1992	1991	1990	1989	1988	1987	1986	1985	1984	1983	1982	1981	1980	1979	1978
Allgemeinbildende Schulen																
Gymnasien	0	0	0	0	0	2	254	615	626	589	671	594	483	304	21	1
Realschulen	0	0	0	0	0	0	158	319	351	335	218	31	3	0	0	0
Gesamtschulen	0	0	0	0	0	0	211	493	563	564	382	234	41	7	0	0
Gesamtschulen mit gymnasialer Oberstufe	0	0	0	0	0	0	175	386	442	396	319	193	140	85	0	0
Grundschulen	371	953	1146	1753	1912	2038	1220	113	8	0	0	0	0	0	0	0
Gesamtschulen mit Grundschulteilen	28	61	64	89	145	136	140	121	168	167	125	24	1	0	0	0
Berufsbildung																
Oberstufenzentren	0	0	0	0	0	0	0	0	0	0	257	684	657	574	268	131
Förderschulen																
für Geistigbehinderte	0	6	2	7	7	19	11	16	14	17	13	10	8	7	4	2
Allgemeine	0	13	26	59	75	75	83	107	120	107	98	18	2	0	0	0
Gesamt (Schüler)	399	1033	1238	1908	2139	2270	2252	2170	2292	2175	2083	1788	1335	977	293	134



3. Volkshochschule

Kurs / Fachgebiet	Anzahl Kurse	Anzahl Stunden	Anzahl Teilnehmer	Altersgruppe	Teilnehmer in %
Kurse insgesamt	781	13 964	10 413	unter 18 Jahre	14,0
davon				18 bis unter 25 J.	5,0
Politik - Gesellschaft - Umwelt	85	260	1 453	25 bis unter 35 J.	14,0
Kultur - Gestalten	274	2 940	3 267	35 bis unter 50 J.	21,0
Gesundheit	140	1 742	2 126	50 bis unter 65 J.	29,0
Sprachen	187	6 006	2 411	65 Jahre und älter	17,0
Arbeit - Beruf	94	2 862	1 141		
Grundbildung - Schulabschlüsse	1	154	15		

4. Kreismusikschule

Genre / Veranstaltungen / Lehrkräfte	Schüler	Anzahl	Besucher
Schüler insgesamt	1 001	x	x
Schlagzeug, Orff	29	x	x
Violine/Viola/Violoncello	65	x	x
Klavier	182	x	x
Gitarre	176	x	x
Blockflöte/Flöte	81	x	x
Keyboard	104	x	x
Gesang	35	x	x
Akkordeon	8	x	x
Saxofon	33	x	x
Horn/Trompete	22	x	x
Elementare Musikpädagogik	226	x	x
Zeichnen	30	x	x
Ensemble- und Ergänzungsfachschüler insgesamt	476	x	x
Tanz	73	x	x
Orchester	225	x	x
Gemeinschaftsmusizieren	9	x	x
Pop-Chor / Kinderchor	17	x	x
Förderunterricht	11	x	x
Theorieunterricht	90	x	x
Veranstaltungen insgesamt	2 494	129	15 826
Öffentliche Vorspiele / Konzerte	930	34	2 522
Tanz- und Musiktheater	68	2	1 100
Interne Vorspiele	587	41	819
Mitwirkung bei Fremdveranstaltungen	909	52	11 385
fest angestellte Lehrkräfte	x	19	x
Honorarkräfte	x	29	x

5. Öffentliche Bibliotheken *

Landkreis Ort	Bibliotheken (Anzahl)	Medien- bestand	Benutzer	Besucher	Entleihungen
Landkreis TF insgesamt	13	255 812	21 592	238 177	742 602
Kreis- und Stadtbibliothek Luckenwalde	1	99 405	5 873	72 200	200 789
Baruth / Mark	1	8 587	446	5 907	15 061
Blankenfelde	1	11 387	1 868	18 168	67 733
Dahlewitz	1	8 548	599	6 974	37 628
Dahme / Mark	1	10 318	637	4 741	16 823
Großbeeren	1	7 790	906	6 465	33 637
Jüterbog	1	21 495	2 094	43 605	51 402
Ludwigsfelde	1	33 348	4 308	30 302	119 969
Mahlow	1	11 062	1 250	12 184	51 227
Rangsdorf	1	10 478	985	8 260	34 025
Sperenberg	1	11 421	824	8 703	46 118
Trebbin	1	5 698	520	7 741	14 576
Zossen	1	16 275	1 282	12 927	53 614

* Bibliotheken, die hauptamtlich geleitet werden

6. Theater

Theater	Plätze	Veranstaltungen	Besucher
Landkreis TF insgesamt	882	159	30 628
Stadtheater Luckenwalde	732	72	21 047
Theater- und Konzertstätte Jüterbog	150	87	9 581

7. Museen / Gedenkstätten / Galerien

Museum	Rechtsträger	Besucher	Ausstellungen
Bauernmuseum Blankensee	Gemeinde Blankensee	10 000	7
Heimatmuseum Dahme/Mark	Stadt Dahme	2 057	1
Gedenkstätte napoleonische Befreiungskriege, Dennewitz	Gemeinde Niedergörsdorf	1 365	1
Technisches Museum "Glashütte", Glashütte	Verein Glashütte e.V.	44 000	1
Landkunsthause Gottsdorf	Gottsdorfer Keramikstube e.V.	0	0
Gedenkturm Großbeeren	Gemeinde Großbeeren	0	0
Heimatmuseum Jüterbog	Stadt Jüterbog	3 400	6
Heimatmuseum Kloster Zinna	Stadt Jüterbog	34 270	12
Kreisheimatmuseum Luckenwalde	Landkreis TF	6 327	11
Museum der Stadt Ludwigsfelde	Stadt Ludwigsfelde	1 334	7
Oskar Barnack Gedenkstätte Lynow	Gemeinde Nuthe-Urstromtal	450	3
Heimatstube Sperenberg	Gemeinde Sperenberg	641	3
Museum im Schloss Wiepersdorf	Stiftung Kulturfonds, Freies Dt. Hochstift Frankfurt/Main, der Freundeskreis Schloss Wiepersdorf, Clara von Arnim	2 300	1
Museum des Teltow, Wünsdorf	Landkreis TF	1 705	5
Kleine Galerie Zossen	Landkreis TF	1 420	8

8. Sporteinrichtungen

Art der Anlagen	insgesamt	davon		
		kommunale Anlagen	Vereinsanlagen	Sonstige
Hallenbäder	1	1	0	0
genehmigte Freibäder	7	7	0	0
Sporthallen	60	57	0	3
Stadien	4	4	0	0
Sportplätze	90	85	0	5
Tennisanlagen	6	5	0	1
Reithallen	5	1	0	4
Reitanlagen im Freien	18	0	0	18
Schießsportanlagen	15	10	0	5
Kegelsportanlagen	23	10	3	10
Bäder an Gewässern	16	16	0	0
Bowlinganlagen	7	0	0	7
Golfplätze	2	0	0	2

9. Jugendeinrichtungen

Art der Einrichtung	insgesamt	davon in Trägerschaft	
		kommunal	Sonstige
Landkreis TF	96	83	13
Jugendklubs/Freizeitzentren	22	13	9
Jugendräume	74	70	4

10. Kindereinrichtungen

Art der Einrichtung	Anzahl der Einrichtungen	Anzahl der Plätze	tätige Personen
Krippen (bis unter 3 Jahre)	3	137	19
Kindergärten (3 Jahre bis zum Schulantritt)	4	230	18
Horte (schulpflichtige Kinder)	32	2 683	142
Tageseinrichtungen für Kinder mit altersgemischten Gruppen	89	5 360	456
Tageseinrichtungen für Kinder insgesamt	128	8 410	635

11. Kinder in Pflegefamilien / Adoptionen

	Anzahl
Kinder in Pflegefamilien insgesamt	113
davon Dauerpflege	107
Kurzzeitpflege	0
Bereitschaftspflege	6
Anträge auf Adoptionen	10
Anträge auf Pflegschaft	11

XI. GESUNDHEIT UND SOZIALES

1. Krankenhäuser insgesamt

Krankenhäuser insgesamt	davon		
	Öffentlich	Freigemeinnützig	Privat
3	0	3	0

2. Apotheken

	Anzahl
Apotheken insgesamt	29
davon öffentliche Apotheken	29
Krankenhausapotheken	0
Apotheker insgesamt	48
davon männlich	19
weiblich	29
davon in öffentlichen Apotheken	44
in Krankenhausapotheken	0
in anderen Bereichen	4

3. Niederlassungen in den nichtärztlichen Fachberufen des Gesundheitswesens

angezeigte Niederlassungen	Anzahl	Beschäftigte / Fachpersonal
Physiotherapeuten/ Masseur/ Krankengymnasten	56	101
Logopäden	4	...
Hebammen	14	...
Private Krankenpflege	20	70

4. Zulassungen nach dem Heilpraktikergesetz

angezeigte Niederlassungen	Anzahl
Heilpraktiker	25
Heilkundlich-psychotherapeutische Niederlassungen	4

5. Ärzte, Psychotherapeuten und Zahnärzte in freier Niederlassung

Fachgebiet	Anzahl der Niederlassungen
Ärzte insgesamt	158
Allgemeinmedizin/Praktische Ärzte	70
Innere Medizin	21
Chirurgie	5
Frauenheilkunde	14
Hals-Nasen-Ohren-Heilkunde	7
Augenheilkunde	7
Neurologie/Psychiatrie	5
Orthopädie	3
Kinderheilkunde	13
Urologie	3
Hautkrankheiten	5
Lungenkrankheiten	1
Radiologie	2
Dialyse	2
Psychologische Psychotherapeuten	6
(darunter mit kassenärztlicher Zulassung)	4
Zahnärzte	89
Kieferorthopäden	4

6. Einrichtungen für ältere und pflegebedürftige Menschen

Einrichtungen	Anzahl der Einrichtungen	vorhandene Plätze	belegte Plätze
Hilfe zur Pflege	12	1 160	1 102
Eingliederungshilfe	12	359	358
teilstationäre Einrichtungen	8	849	294
gesamt	32	2 368	1 754

7. Ausgaben der Sozialhilfe

Art der Leistung	Ausgaben (DM)
Laufende Hilfe zum Lebensunterhalt	13 473 617
Hilfe in besonderen Lebenslagen	2 112 817
darunter Hilfe zur Pflege gem. BSHG	120 188
Krankenhilfe, sonstige Hilfe	1 361 145
Eingliederungshilfe	403 919
sonstige	227 565
Sozialhilfe insgesamt	15 586 434
je Einwohner	98,35

8. Empfänger von Sozialhilfe

Zeitpunkt	Sozialhilfeempfänger		
	ø pro Monat		darunter
	insges.	je 1000 Einwohner	in Einrichtungen
1.1. - 31.12.1998	7 469	47,99	919
1.1. - 31.12.1999	4 760	30,03	882

XII. UMWELTSCHUTZ

1. Öffentliche Wasserversorgung und Abwasserbeseitigung

Zweckverband	Einwohner (Anzahl)	Anschlussgrad Trinkwasser (%)	Anschlussgrad Abwasser (%)
WAZ Blankenfelde-Mahlow	19 074	98,9	52,5
MAWV Königs Wusterhausen	834	100,0	100,0
WARL Ludwigsfelde	30 075	96,5	93,6
KMS	32 953	81,4	41,2
NUWAB GmbH Luckenwalde	30 051	99,9	80,0
WABAU Baruth	4 834	78,1	57,7
WAZ Jüterbog-Fläming	21 109	99,4	79,9
AZV Werbig	2 205	99,8	25,0
WAZ Hohenseefeld	3 062	99,6	78,6
TAZV Luckau	6 573	95,0	46,5
HWAZ Herzberg	369	100,0	0,0
Verbandsfreie Gemeinden	6 531	98,5	71,3
Landkreis TF insgesamt	157 670	94,3	67,8

2. Angelieferte Abfallmengen

Art der Entsorgungsanlage	Abfallaufkommen (t)	Einwohnerspezifische Menge ¹ (kg/EW)
Hausmüll (incl. hmä. Gewerbeabfall)	33 776,28	215
Sperrmüll	6 380,30	41
Wertstoffe	22 990,20	147
davon: Glas	7 063,70	45
Leichtverpackung	4 177,96	27
Papier/Pappe/Karton	11 748,54	75
Grünabfälle *	928,05	6

* im Auftrag des SBAZV eingesammelte Mengen

¹ bei einer Einwohnerzahl von 157 093 (Quelle: LDS Brandenburg, 30.06.1999)

(Quelle: Südbrandenburgischer Abfallzweckverband (SBAZV))

XIII. ÖFFENTLICHE SICHERHEIT

1. Kriminalität

Straftaten	erfasste Fälle	Aufklärungsquote (%)
Straftaten gegen das Leben	4	100,0
davon: Mord	1	100,0
fahrlässige Tötung	1	100,0
Totschlag	2	100,0
Straftaten gegen die sexuelle Selbstbestimmung	101	94,1
darunter: Vergewaltigung	11	90,9
sexuelle Nötigung	4	100,0
sexueller Missbrauch von Kindern	5	100,0
Rohheitsdelikte und Straftaten gegen die persönliche Freiheit	1 104	89,4
davon: Raub und räuberische Erpressung	86	62,8
Körperverletzung	715	91,2
Straftaten gegen die persönliche Freiheit	303	92,7
Diebstahl	7 211	37,4
darunter: in / aus Wohnungen	249	41,0
aus Kraftfahrzeugen	918	16,2
in / aus Warenhäusern, einschl. Ladendiebstähle	1 275	87,1
von Fahrrädern	1 449	25,9
von Kraftfahrzeugen, unbefugter Gebrauch	522	29,7
Vermögens- und Fälschungsdelikte	1 245	83,8
darunter: Betrug	883	78,4
Sonstige Straftatbestände gemäß StGB	2 264	54,8
darunter: Straftaten gegen die Umwelt	14	64,3
Strafrechtliche Nebengesetze	511	96,1
Landkreis TF insgesamt	12 440	52,7

(Quelle: Polizeipräsidium Potsdam)

2. Tätigkeit der Feuerwehr

Hilfearten	Jahr gesamt	davon			
		1. Quartal	2. Quartal	3. Quartal	4. Quartal
Brandbekämpfung	652	109	179	272	92
davon Wohnstätten	111	41	22	22	26
Industrie, Lagerwirtschaft und Werkstätten	41	13	9	6	13
Landwirtschaft (Objekte)	21	3	9	4	5
landwirtschaftliche Flächen	46	0	10	36	0
Wald	191	0	68	123	0
Böschungen/Ödland	66	3	15	47	1
Fahrzeuge	63	14	16	13	20
Sonstige	42	9	12	11	10
Mülldeponien, -container	71	26	18	10	17
Technische Hilfeleistungen	1 406	304	312	419	371
davon Verkehrsunfälle - Menschenrettung	155	44	33	40	38
Verkehrsunfälle - Schadstoffe	436	103	92	130	111
Kfz - Bergung	9	1	4	3	1
Eisenbahnunfälle	0	0	0	0	0
Unfälle mit Gefahrgut	43	10	13	8	12
Unfälle mit Luftfahrzeugen	0	0	0	0	0
Tierrettung	49	7	16	17	9
Menschenrettung - Gewässer	3	0	1	2	0
Türöffnung hilflose Person	73	16	15	24	18
Sturmschäden	95	0	0	43	52
Sonstige	543	123	138	152	130
Fehlalarm	251	56	65	67	63
böswillige Alarmierung	60	13	11	19	17
Einsätze insgesamt	2 369	482	567	777	543

3. Tätigkeit des Rettungsdienstes

Hilfearten	Jahr gesamt	davon			
		1. Quartal	2. Quartal	3. Quartal	4. Quartal
Einsätze insgesamt	13 676	3 505	3 356	3 379	3 436
davon Krankentransporte	3 473	1 005	843	743	882
Hubschraubereinsätze	132	33	37	36	26
Rettungseinsätze	10 071	2 467	2 476	2 600	2 528
darunter mit Notarzt	5 477	1 352	1 323	1 405	1 397

4. Personelle Stärke der Freiwilligen Feuerwehren

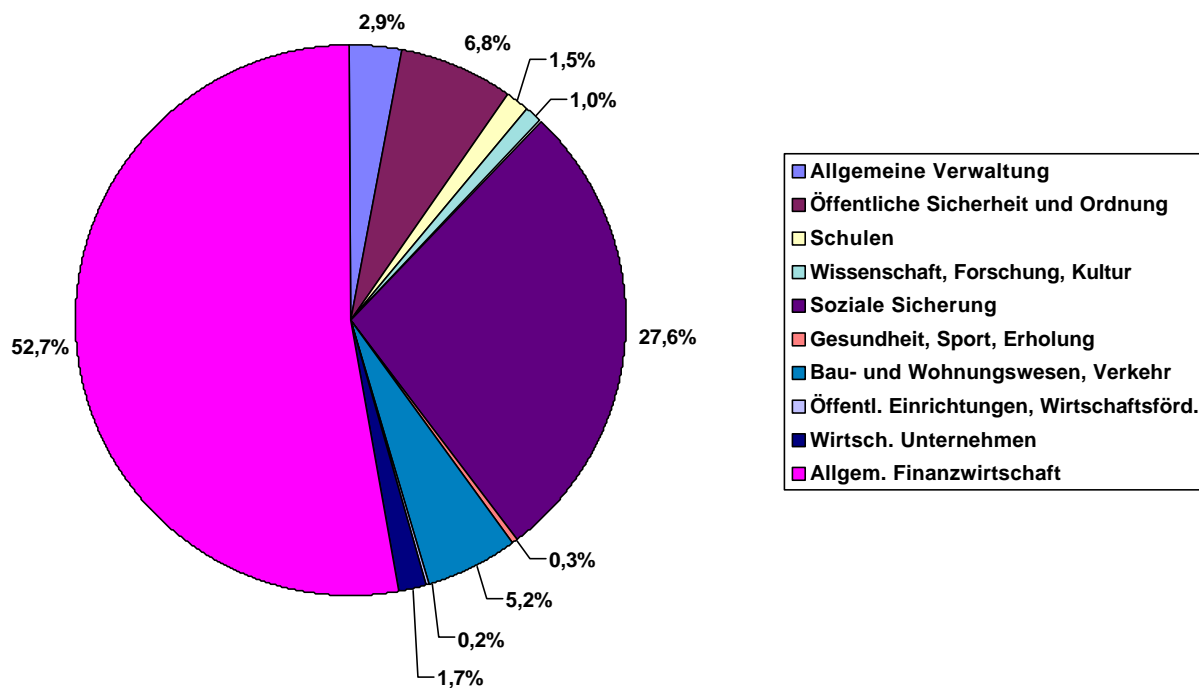
Amt / Stadt / Gemeinde	Personen	davon			
		Aktive			Altersgruppen
		Männer	Frauen	Jugendliche	
Am Mellensee	263	156	23	52	32
Baruth/Mark	405	248	40	75	42
Blankenfelde-Mahlow	199	119	14	51	15
Dahme/Mark	536	281	42	73	140
Jüterbog	249	134	21	42	52
Ludwigsfelde/Land	141	66	20	31	24
Niederer Fläming	482	307	21	51	103
Niedergörsdorf	697	389	37	145	126
Rangsdorf	128	71	10	37	10
Trebbin	432	240	68	82	42
Zossen	471	272	34	110	55
Werksfeuerwehr Daimler Chrysler	52	52	0	0	0
Luckenwalde	199	119	14	51	15
Ludwigsfelde	296	174	12	48	62
Nuthe-Urstromtal	815	326	76	160	253
Landkreis TF gesamt	5 365	2 954	432	1 008	971

XIV. ÖFFENTLICHE FINANZEN

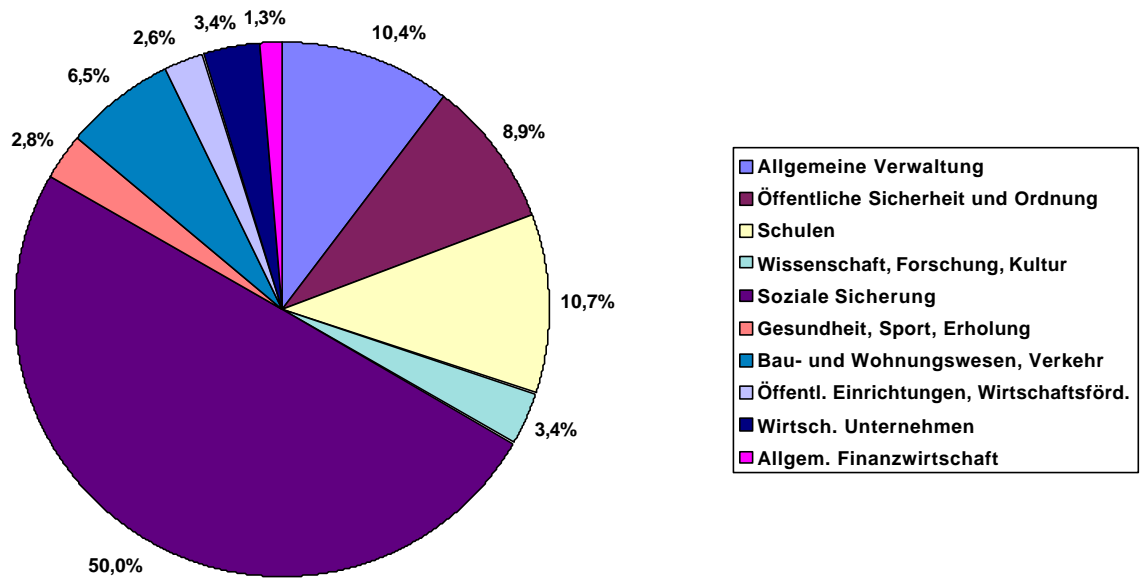
1. Haushalt des Landkreises 1999

Einzelplan	Bezeichnung des Einzelplanes	Verwaltungshaushalt (DM)		Vermögenshaushalt (DM)	
		Einnahmen	Ausgaben	Einnahmen	Ausgaben
0	Allgemeine Verwaltung	7 173 500	25 292 800	7 206 400	10 112 000
1	Öffentliche Sicherheit und Ordnung	16 599 200	21 625 200	1 500 000	1 850 000
2	Schulen	3 560 200	26 206 900	4 476 600	13 968 800
3	Wissenschaft, Forschung, Kultur	2 439 700	8 257 500	8 000	283 000
4	Soziale Sicherung	67 332 400	122 051 400	0	860 000
5	Gesundheit, Sport, Erholung	723 200	6 737 600	0	50 000
6	Bau- und Wohnungswesen, Verkehr	12 745 600	15 932 100	7 979 900	11 932 900
7	Öffentl. Einrichtungen, Wirtschaftsförd.	602 000	6 274 700	132 000	132 000
8	Wirtsch. Unternehmen	4 231 400	8 349 400	7 250 000	77 000
9	Allgem. Finanzwirtschaft	128 547 800	3 227 400	34 008 800	23 296 000
0-9	Zusammen	243 955 000	243 955 000	62 561 700	62 561 700

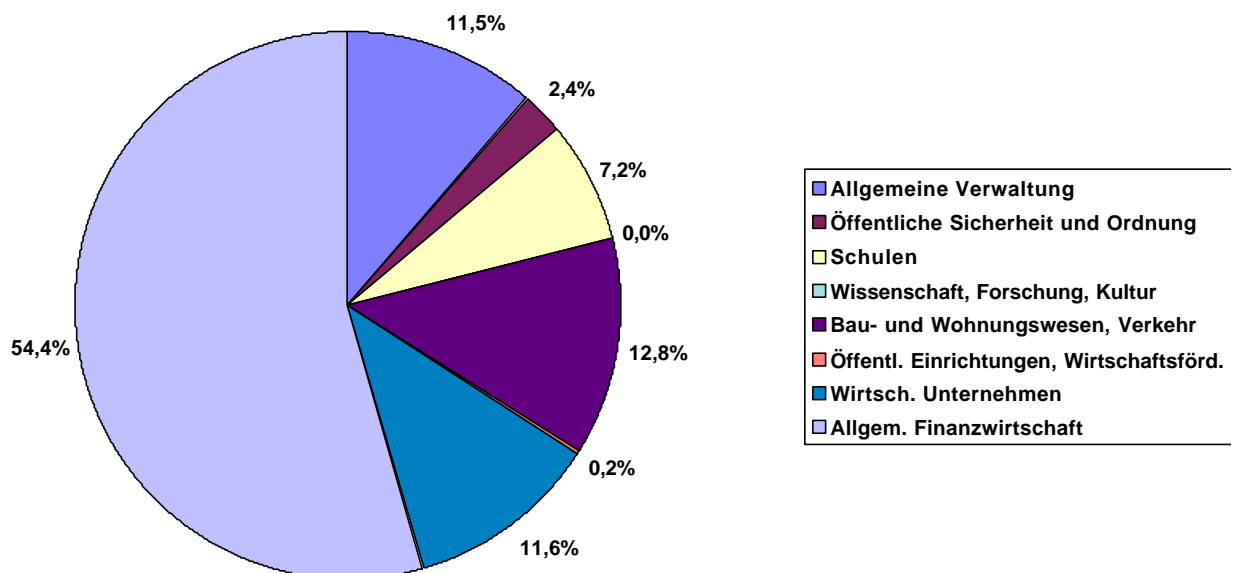
Einnahmestruktur im Verwaltungshaushalt 1999



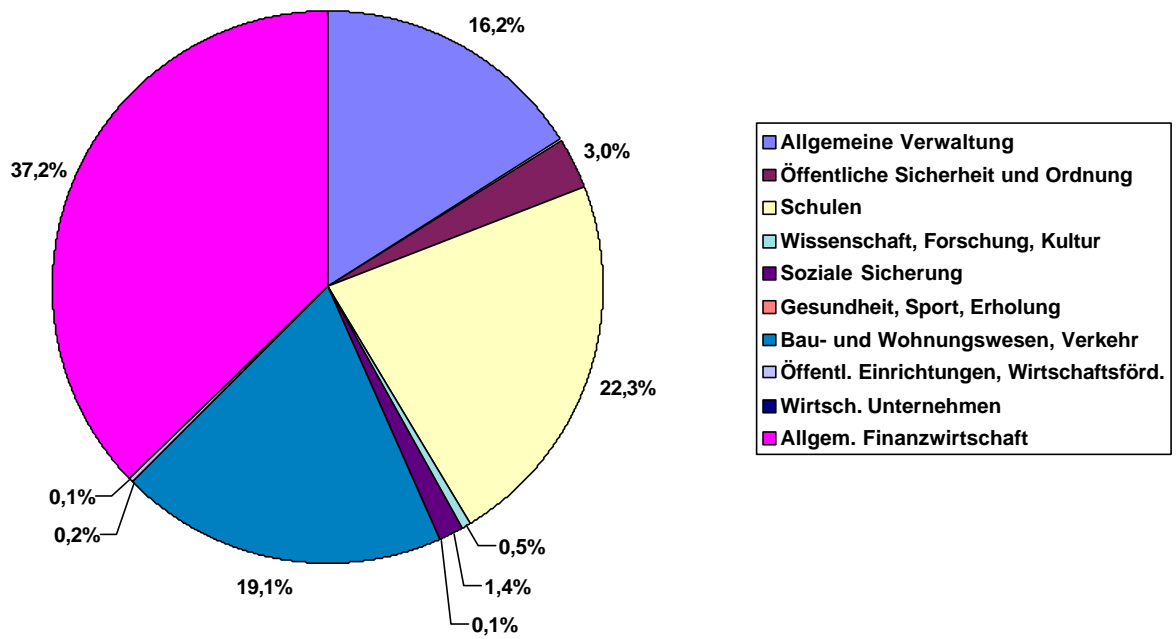
Ausgabestruktur im Verwaltungshaushalt 1999



Einnahmestruktur im Vermögenshaushalt 1999



Ausgabestruktur im Vermögenshaushalt 1999



XV. Wahlen

1. Endgültiges Ergebnis der Europawahlen (13.06.1999)

Wahlberechtigte	Wahlbeteiligung (%)	ungültige Stimmen	gültige Stimmen insgesamt	davon abgegebene gültige Stimmen für (%)						
				SPD	CDU	PDS	GRÜNE/ B90	F.D.P.	REP	Sonst.
123 995	30,74	1 139	36 974	33,36	29,43	23,1	3,14	2,46	1,63	6,88

2. Endgültiges Ergebnis der Bundestagswahlen (27.09.1998) *

Wahlberechtigte	Wahlbeteiligung (%)	ungültige Stimmen	gültige Stimmen insgesamt	davon abgegebene gültige Stimmen für (%)						
				SPD	CDU	PDS	GRÜNE/ B90	F.D.P.	REP	Sonst.
116 493	72,03	2 622	81 284	46,1	19,31	18,88	3,43	2,93	2,12	7,22

3. Endgültiges Ergebnis der Landtagswahlen (05.09.1999) *

Wahlkreis	Wahlberechtigte	Wahlbeteiligung (%)	ungültige Stimmen	gültige Stimmen insgesamt	davon abgegebene gültige Stimmen für (%)						
					SPD	CDU	PDS	GRÜNE/ B90	F.D.P.	REP	Sonst.
19	52 942	56,13	29 272	444	34,84	27,73	24,68	3,42	1,82	4,95	2,56
26	45 163	54,9	24 448	347	43,09	24,55	21,91	1,29	2,02	6,09	1,05
27	44 751	55,72	24 565	372	41,26	26,66	21,07	1,57	2,25	5,52	1,67

4. Endgültiges Ergebnis der Wahlen zum Kreistag (27.09.1998)

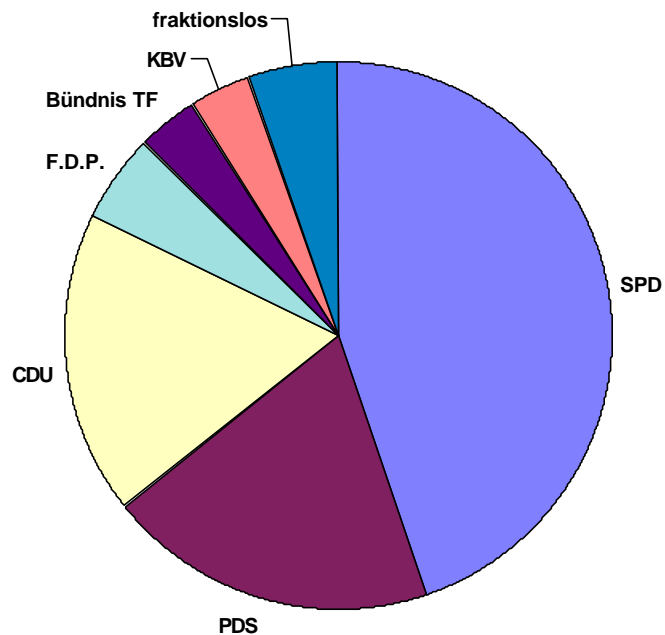
Wahlberechtigte	Wahlbeteiligung (%)	ungültige * Stimmen	gültige * Stimmen insgesamt	davon abgegebene gültige Stimmen für (%)						
				SPD	PDS	CDU	F.D.P.	Bündnis TF	KBV	Sonst.
122 133	78,13	23 717	262 558	44,26	20,13	18,06	4,93	4,7	3,76	4,16

(* 3 Stimmen je Wähler)

4.1. Sitzverteilung im Kreistag

	insgesamt	davon		insgesamt	davon	
	27.09.1998	männlich	weiblich	31.12.1999	männlich	weiblich
Anzahl der Mitglieder	56+1 *	38+1 *	18	56+1 *	38+1 *	18
Anzahl der Fraktionen	6	x	x	6	x	x
Anzahl der Sitze						
SPD	25	16	9	25	16	9
PDS	11	7	4	11	7	4
CDU	10	5	5	10	5	5
F.D.P.	3	3	0	3	3	0
Bündnis TF	3	3	0	2	2	0
KBV	2	2	0	2	2	0
DPM	1	1	0	0	0	0
REP	1	1	0	0	0	0
fraktionslos	0	0	0	3	3	0

* Gem. Landkreisordnung für das Land Brandenburg § 28 Abs. 1 ist der Landrat stimmberechtigtes Mitglied des Kreistages.



4.2. Besetzung der Ausschüsse des Kreistages

Ausschuss	Mitglieder	davon							
		SPD	CDU	PDS	F.D.P	Bündnis TF	KBV	sachk. Einw.	FTJ *
Kreissausschuss	16	7	3	3	1	1	1	0	0
Ausschuss für Wirtschaft und Landwirtschaft	13	4	1	2	0	0	1	5	0
Ausschuss für Landschaftsgestaltung, Umwelt und Ökologie	13	4	1	2	0	0	1	5	0
Ausschuss für Bildung, Kultur und Sport	15	5	1	2	0	1	0	6	0
Ausschuss für Gesundheit und Soziales	12	4	1	2	1	1	0	3	0
Jugendhilfeausschuss	24	5	2	2	0	0	0	9	6
Rechnungsprüfungsausschuss	6	1	1	1	1	1	1	0	0
Haushalts- und Finanzausschuss	9	3	1	2	1	1	1	0	0
Ausschuss für Regionalentwicklung und Bauplanung	13	5	1	2	0	1	0	4	0

* Freie Träger der Jugendhilfe

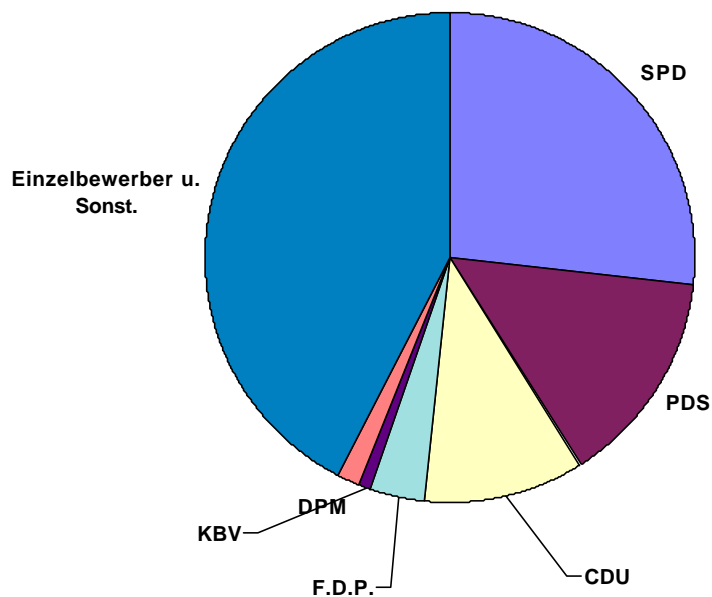
5. Endgültiges Ergebnis der Wahlen zu den Stadtverordnetenversammlungen und den Gemeindevertretungen (27.09.1998)

Wahlberechtigte	Wahlbeteiligung (%)	ungültige * Stimmen	gültige * Stimmen insgesamt	davon abgegebene gültige Stimmen für (%)						
				SPD	PDS	CDU	F.D.P.	Bündnis TF	KBV	Sonst.
122 133	78,54	50 938	265 949	35,16	15,97	15,22	3,47	0	0,54	29,64

(* 3 Stimmen je Wähler)

6. Zusammensetzung der Stadtverordnetenversammlungen und Gemeindevertretungen

Parteien / pol. Ver. / Einzelbewerber	gewählte Vertreter insgesamt	davon in		Bürgermeister
		Stadtverordnetenversammlungen	Gemeindevertretungen	
Landkreis TF	535	144	391	46
davon				
SPD	143	57	86	6
PDS	77	24	53	6
CDU	57	28	29	2
F.D.P.	19	4	15	3
Bündnis TF	0	0	0	0
KBV	4	1	3	0
DPM	7	0	7	1
REP	0	0	0	0
Einzelbewerber u. Sonst.	228	30	198	28



XVI. Sonstiges

1. Bodenflächen nach Nutzungsarten

Art der Bodenflächen	Fläche (ha) *	%
Gebäude- und Freiflächen	8 013	3,8
Betriebsflächen	1 109	0,5
Erholungsflächen	349	0,2
Verkehrsflächen	6 603	3,2
Landwirtschaftsflächen	98 123	46,9
Waldflächen	78 715	37,6
Wasserflächen	3 693	1,8
Flächen anderer Nutzung	12 584	6,0
Landkreis TF gesamt	209 189	100,0

(Quelle: LDS Brandenburg)

* Stand der Erfassung der Flächen- (Boden-) Nutzung 1997
Erhebung erfolgt alle 4 Jahre

2. Flächenausweisung nach Flächenarten in genehmigten Flächennutzungsplänen

Gemeinde	Gemeinde- fläche gesamt (ha)	darunter			
		Wohnbau- flächen	gewerbl. Bauflächen	gemischte Bauflächen	Sonder- bauflächen
Herbersdorf	639	0,00	0,44	7,44	0,00
Hohenseefeld	1 679	0,54	19,47	34,00	0,00
Ihlow	935	0,00	5,00	35,00	3,00
Illmersdorf	999	0,00	0,00	29,97	0,00
Jüterbog	17 570	350,49	149,00	308,26	151,20
Nuthe-Urstromtal	33 391	132,79	103,95	306,74	322,73
Rangsdorf	1 708	304,60	10,76	14,10	183,41
Thyrow	3 535	61,00	18,25	8,00	1,75
Landkreis TF gesamt	60 456	849,42	306,87	743,51	662,09

3. Bauplanrechtlich genehmigte Wohnbaugebiete

Amt Gemeinde	Anzahl	Wohnbauflächen	Wohneinheiten
Am Mellensee	8	20,20	204
Baruth/Mark	3	11,56	228
Blankenfelde-Mahlow	21	137,40	5 954
Dahme/Mark	3	6,71	82
Jüterbog	3	8,20	74
Ludwigsfelde/Land	7	73,75	1 820
Niederer Fläming	0	0,00	0
Niedergörsdorf	1	9,30	50
Rangsdorf	8	26,90	790
Trebbin	13	58,59	799
Zossen	19	83,15	1 802
Luckenwalde	6	44,00	1 178 *
Ludwigsfelde	7	40,86	653
Nuthe-Urstromtal	2	5,10	169
Landkreis TF	101	525,72	13 803

* Einschließlich Wohnbaugebiete, in denen während der Planaufstellung Vorhaben in erheblichem Umfang genehmigt wurden

4. Regelung offener Vermögensfragen

	Anträge (mit Vorkauf- recht)	Ansprüche	darunter		Wider- sprüche	Verwaltungs- gerichts- verfahren	"Negativattest"	
			beschieden	erledigt (%)			Anfragen	Auskünfte
Landkreis TF insgesamt	16 452	37 535	33 772	89,90	2 433	326	97 366	95 686

5. Grundstücksverkehr

	Antragseingänge	erteilte Genehmigungen (inkl. Antragsüberhang aus Vorjahren)	sonstige Erledigungen	Aussetzungen	Widersprüche
Summe	1 903	2 571	101	200	30