

# LANDKREIS TELTOW - FLÄMING



STATISTISCHES JAHRBUCH 2000

Herausgeber: Landkreis Teltow-Fläming  
Der Landrat  
- Hauptamt, Sachgebiet Organisation  
Am Nuthefließ 2  
14943 Luckenwalde

Telefon: 03371 / 608 - 0  
Fax: 03371 / 608 - 9100

Redaktionsschluss: Juni 2001

Preis: 5,00 € oder 9,78 DM

Vervielfältigung - außer für gewerbliche Zwecke - mit Quellenangabe gestattet.



# Vorwort

Liebe Leserin, lieber Leser,

ich freue mich, dass Sie das Statistische Jahrbuch 2000 des Landkreises Teltow-Fläming in den Händen halten.

Mit dieser 7. Ausgabe wird eine nicht ganz selbstverständliche Arbeit fortgesetzt. Dass dies auch weiterhin Sinn macht, zeigt mir die im vergangenen Jahr angestiegene Nachfrage nach dieser Veröffentlichung.

Was ist neu in dieser Ausgabe?

Es sind den Eheschließungen auch die Trennungen seit 1993 gegenübergestellt, die Darstellung der Kinderbetreuung ist aufgrund Gesetzesänderung überarbeitet und die Angaben zur Sozialhilfe sind zur Verbesserung der Aussagekraft erweitert worden.

Neu ist auch die aktuelle Bevölkerungszahl von 159.719. Das macht eine Steigerung im Zeitraum 1994 bis 2000 von 13.313 Einwohnern aus.

Ich wünsche Ihnen viele interessante Erkenntnisse beim Studium der Zahlen.

Wenn sich für Sie Fragen ergeben sollten oder Sie einen Hinweis parat haben, so ist Ihr Anruf immer erwünscht.

Den unermüdlichen Datenlieferern aus den Kommunen, den verschiedensten Ämtern und Institutionen gilt mein besonderer Dank, verbunden mit dem Wunsch, dass Sie uns auch weiterhin so aktiv unterstützen, denn dieses Buch kommt allen zugute.

Ihr

Peer Giesecke  
Landrat

Luckenwalde, im Juni 2001



# Inhaltsverzeichnis

	<b>Seite</b>
<b>Vorwort</b>	
<b>Abkürzungen</b>	6
<b>Zeichenerklärungen</b>	7
<b>Erläuterungen, Definitionen</b>	7
<b>I. Allgemeine geografische und meteorologische Angaben</b>	
1. Geografische Angaben	12
2. Meteorologische Angaben	18
<b>II. Gebiet und Bevölkerung</b>	
1. Fläche, Bevölkerung und Bevölkerungsdichte der Ämter, Städte und Gemeinden	22
2. Gebietskörperschaften	28
3. Gemeindegrößengruppen	28
4. Bevölkerung des Landkreises nach Altersjahren, Geburtsjahren und Geschlecht	29
5. Nichtdeutsche Bevölkerung	31
6. Bevölkerungsbewegung nach Monaten	32
7. Eheschließungen / Ehetrennungen	33
8. Bevölkerungsentwicklung 1996 - 2000	34
9. Bevölkerungsbewegung 1994 - 1999	35
<b>III. Erwerbstätigkeit / Arbeitslosigkeit</b>	
1. Arbeitslose, Arbeitslosenquote	36
2. Arbeitsmarktstatistik nach ausgewählten Merkmalen	37
<b>IV. Industrie, Handwerk, Handel und Gastgewerbe</b>	
1. Betriebe der Industrie- und Handelskammer	38
2. Betriebe der Handwerkskammer	39
3. Gewerbean- und Gewerbeabmeldungen nach Wirtschaftsbereichen	40
4. Bergbau und Verarbeitendes Gewerbe	41
5. Bauhauptgewerbe	42
6. Ausbaugewerbe	43
7. Gewerbegebiete	44
8. Gäste und Übernachtungen im Fremdenverkehr	45
9. Beherbergungsarten	45
10. Beherbergungsstätten, Gästebetten und Kapazitäten	46
<b>V. Bautätigkeit und Wohnungswesen</b>	
1. Baugenehmigungen im Wohn- und Nichtwohnbau	47
2. Baufertigstellungen im Wohn- und Nichtwohnbau	48
3. Wohngeldempfänger und Wohngeldzahlungen	48
<b>VI. Land- und Forstwirtschaft</b>	
1. Größenstruktur der landwirtschaftlichen Betriebe	49
2. Landwirtschaftliche Unternehmen nach Rechtsformen	50

3. Arbeitskräfte in landwirtschaftlichen Betrieben	50
4. Bodennutzung der land- und forstwirtschaftlichen Betriebe	51
5. Stillgelegte Fläche, Ackerland sowie Anteil der stillgelegten Fläche am Ackerland	51
6. Anbau und Ernte ausgewählter landwirtschaftlicher Feldfrüchte	52
7. Viehbestände	53
8. Milchkuhbestand, Milchproduktion	53
9. Viehhalter nach wichtigen Tierarten	53
10. Ausbildung	54
11. Lehrlingsausbildung	54
<b>VII. Jagd- und Fischereiwesen</b>	
1. Jagdbezirke	55
2. Wildbestand	55
3. Abschuss	56
4. Jagdscheine	56
5. Fischereischeine	56
<b>VIII. Veterinärwesen und Lebensmittelüberwachung</b>	
1. Praktizierende Tierärzte	57
2. Art und Zahl der zu überwachenden Lebensmittelbetriebe	57
3. Art und Zahl der zu überwachenden Landwirtschaftsbetriebe	58
4. Amtlich zur Kenntnis gelangte anzeigepflichtige Tierseuchen	58
5. Sonstige zu überprüfende Tierhaltung	58
<b>IX. Verkehrswesen</b>	
1. Straßen des überörtlichen Verkehrs	59
2. Kraftfahrzeugbestand	59
3. Straßenverkehrsunfälle und ihre Folgen	60
4. Fahrerlaubniswesen	60
5. Öffentlicher Personennahverkehr	61
6. Taxen und Mietwagen	62
<b>X. Bildung, Kultur, Sport und Jugend</b>	
1. Schulen - Gesamtübersicht	63
2. Schülerjahrgänge	64
3. Volkshochschule	65
4. Kreismusikschule	65
5. Öffentliche Bibliotheken	66
6. Theater	66
7. Museen / Gedenkstätten / Galerien	67
8. Sporteinrichtungen	68
9. Freizeiteinrichtungen	68
10. Kindertagesbetreuung	69
11. Kinder in Pflegefamilien / Adoptionen	69
<b>XI. Gesundheit und Soziales</b>	
1. Krankenhäuser	70

2. Apotheken	70
3. Niederlassungen in den nichtärztlichen Fachberufen des Gesundheitswesens	70
4. Zulassungen nach dem Heilpraktikergesetz	71
5. Ärzte, Psychotherapeuten und Zahnärzte in freier Niederlassung	71
6. Einrichtungen für Hilfe zur Pflege und Eingliederungshilfe	72
7. Ausgaben der Sozialhilfe	72
8. Empfänger von Sozialhilfe	72
<b>XII. Umweltschutz</b>	
1. Öffentliche Wasserversorgung und Abwasserbeseitigung	73
2. Angelieferte Abfallmengen	73
<b>XIII. Öffentliche Sicherheit</b>	
1. Kriminalität	74
2. Tätigkeit der Feuerwehr	75
3. Tätigkeit des Rettungsdienstes	76
4. Personelle Stärke der Freiwilligen Feuerwehren	76
<b>XIV. Öffentliche Finanzen</b>	
1. Haushalt des Landkreises	77
<b>XV. Wahlen</b>	
1. Endgültiges Ergebnis der Europawahlen (13.06.1999)	80
2. Endgültiges Ergebnis der Bundestagswahlen (27.09.1998)	80
3. Endgültiges Ergebnis der Landtagswahlen (05.09.1999)	80
4. Endgültiges Ergebnis der Wahlen zum Kreistag (27.09.1998)	80
4. 1. Sitzverteilung im Kreistag	81
4. 2. Besetzung der Ausschüsse des Kreistages	82
5. Endgültiges Ergebnis der Wahlen zu den Stadtverordnetenversammlungen und Gemeindevertretungen (27.09.1998)	82
6. Zusammensetzung der Stadtverordnetenversammlungen und Gemeindevertretungen	83
<b>XVI. Sonstiges</b>	
1. Bodenflächen nach Nutzungsarten	84
2. Flächenausweisung nach Flächenarten in genehmigten Flächennutzungsplänen	84
3. Bauplanrechtlich genehmigte Wohnbaugebiete	85
4. Regelung offener Vermögensfragen	85
5. Grundstücksverkehr	85



## Abkürzungen

%	=	Prozent
°C	=	Grad Celsius
ABM	=	Arbeitsbeschaffungsmaßnahme
AE	=	Aufenthaltserlaubnis
BSHG	=	Bundessozialhilfegesetz
CDU	=	Christlich Demokratische Union Deutschlands
DM	=	Deutsche Mark
DPM	=	Die Parteilosen Mahlow
dt	=	Dezitonne
e.S.	=	einstweilige Sicherung
EG-Gew.	=	Wasserqualität entsprechend EG-Norm
EW	=	Einwohner
F.D.P.	=	Freie Demokratische Partei
GbR	=	Gesellschaft bürgerlichen Rechts
GKD	=	Gemeinschaft für Kommunikationstechnik, Informations- und Datenverarbeitung
GmbH	=	Gesellschaft mit beschränkter Haftung
GRÜNE/B90	=	Bündnis 90 / DIE GRÜNEN
h	=	Stunde
ha	=	Hektar
hmä.	=	hausmüllähnliche
HN	=	Normalhöhen
hPa	=	Hekto-Pascal
i.V.	=	in Verfahren
KBV	=	Kreisbauernverband
kg	=	Kilogramm
KG	=	Kommanditgesellschaft
km	=	Kilometer
km <sup>2</sup>	=	Quadratkilometer
KV	=	Kreisverwaltung
LDS	=	Landesamt für Datenverarbeitung und Statistik
LF	=	Landwirtschaftlich genutzte Fläche
LSG	=	Landschaftsschutzgebiet
m	=	Meter
m <sup>2</sup>	=	Quadratmeter
männl, m	=	männlich
Mio	=	Million
NSG	=	Naturschutzgebiet
PDS	=	Partei des Demokratischen Sozialismus
REP	=	DIE REPUBLIKANER
SPD	=	Sozialdemokratische Partei Deutschlands
Stck	=	Stück
StGB	=	Strafgesetzbuch
t	=	Tonne
TDM	=	Tausend Deutsche Mark
TF	=	Teltow-Fläming
tkm	=	Tonnenkilometer
TÜP	=	Truppenübungsplatz
tw	=	teilweise
weibl, w	=	weiblich
z. T.	=	zum Teil

## Zeichenerklärungen

( )	=	Aussage eingeschränkt, Wert kann Fehler aufweisen
-	=	nichts vorhanden
.	=	Zahlenwert unbekannt oder geheimzuhalten
...	=	Zahlenwert lag bei Redaktionsschluss nicht vor
/	=	keine Angabe, da Zahlenwert nicht sinnvoll
<	=	kleiner
>	=	größer
x	=	Tabellenwert gesperrt, Aussage nicht sinnvoll

## Erläuterungen, Definitionen

### Quellen

Bei Zuarbeiten von öffentlichen oder privaten Stellen, die nicht zur Kreisverwaltung Teltow-Fläming oder zu den Ämtern des Landkreises gehören, ist eine Quellenangabe vorhanden. Informationen der Fachämter der Kreisverwaltung Teltow-Fläming, von Einrichtungen, die diesen Ämtern angehören sowie aus den Amtsverwaltungen des Landkreises tragen keine Quellenangabe (Eigenstatistik).

### Berichtszeitpunkt

Überwiegend beziehen sich die Angaben in den Tabellen auf den 31.12. des Berichtsjahres (2000). In diesen Fällen ist kein Stichtag genannt. Abweichende Berichtstermine sind mit dem betreffenden Datum gekennzeichnet.

### davon

Vollständige Aufgliederung einer Summe.

### darunter

Teilweise Aufgliederung einer Summe.

### Kreisdiagramme

Bei allen Kreisdiagrammen beginnt das erste Segment bei einem Winkel von 45 °. Die Reihenfolge der Segmente entspricht der Reihenfolge der Datenreihennamen in der Legende.

### Fehlerbetrachtung

Bei Berechnung und anschließender Summierung von prozentualen Angaben kann es aufgrund von Rundungen zu minimalen Abweichungen vom tatsächlichen Ergebnis kommen.

## Kapitel I

### Höhenlagen der Gemeinden

Die Höhenangaben beziehen sich auf die Angaben in den topografischen Karten 1:10000 mit Stand vom 31.10.1994. Höhensystem : HN (Normalhöhen)  
Der Nullpunkt dieses Höhensystems ist durch den Kronstädter Pegel (Höhen-Null) festgelegt.  
Es sind die Gemeinden und Ortsteile aufgeführt, die zum 31.12. des jeweiligen Jahres bestanden.  
Verwendet wurden die Messpunkte in den Orten, die der Ortsmitte am nächsten liegen. Beim Fehlen solcher Angaben in den Karten beziehen sich die Höhen auf die der Ortsmitte am nächsten gelegenen Höhenlinien oder Näherungswerte daraus.

## Kapitel II

### Gebiet

Die Angaben zu den Ämtern, Städten und Gemeinden sowie deren Ortsteilen basieren auf der zum 31.12. des jeweiligen Jahres bestehenden Verwaltungsstrukturen.

**Bevölkerung**

Personen, die am 31.12. des jeweiligen Jahres mit alleiniger bzw. Hauptwohnung in der Gemeinde gemeldet sind, einschließlich der gemeldeten nichtdeutschen und staatenlosen Personen.

**Nichtdeutsche Bevölkerung (Ausländer)**

Personen, die nicht die deutsche Staatsangehörigkeit besitzen, d.h. alle Personen, die nicht Deutsche sind und auch nicht den Personen mit deutscher Staatsangehörigkeit (im Sinne des Artikels 116, Abs. 1 Grundgesetz) gleich gestellt sind.

**Asylbewerber**

Ausländer, die Schutz als politisch Verfolgte nach Artikel 16a Grundgesetz beantragt haben und über deren Antrag noch nicht rechtskräftig entschieden ist.

**Kapitel III****Arbeitnehmer**

Zu den beschäftigten Arbeitnehmern zählen alle Personen, die als Arbeiter, Angestellte, Beamte, Richter, Soldaten, Auszubildende, Praktikanten oder Heimarbeiter in einem Arbeits- oder Dienstverhältnis stehen und hauptsächlich diese Tätigkeit ausüben.

**Arbeitslose**

Arbeitsuchende bis zur Vollendung des 65. Lebensjahres (Frauen 60. Lebensjahr), die vorübergehend nicht oder nur kurzfristig in einem Beschäftigungsverhältnis stehen, nicht Schüler, Studenten oder Teilnehmer an beruflichen Bildungsmaßnahmen sind, nicht arbeitsunfähig erkrankt sind, nicht Empfänger von Altersruhegeld sind und für eine Arbeitsaufnahme als Arbeitnehmer sofort zur Verfügung stehen.

**Erwerbstätige**

Personen, die in einem Arbeitsverhältnis stehen (einschließlich Soldaten und mithelfende Familienangehörige), selbständig ein Gewerbe oder eine Landwirtschaft betreiben oder einen freien Beruf ausüben.

**Kapitel IV****Gewerbe**

Gewerbe im Sinne der Gewerbeordnung ist jede planmäßig auf Gewinnerzielung und Dauer angelegte Tätigkeit, ausgenommen in der Land- und Forstwirtschaft und in freien Berufen.

**Gewerbeanmeldung**

Die Gewerbeanmeldungen beinhalten Neueinrichtungen von Betrieben und Übernahmen bereits bestehender Betriebe. Darin enthalten sind auch die Anmeldungen jedes einzelnen Gesellschafters bei der Bildung von Personengesellschaften.

**Gewerbeabmeldung**

Die vollständige Aufgabe des gesamten Betriebes, die teilweise Aufgabe eines bestehenden Betriebes und die Aufgabe eines weiterhin bestehenden Betriebes.

**Hotel garni**

Beherbergungsstätte, in der an Hausgäste höchstens Frühstück abgegeben wird.

**Kapitel V****Gebäude**

Als Gebäude gelten ständig benutzbare, überdachte Bauwerke, die auf Dauer errichtet sind und die von Menschen betreten werden können und geeignet oder bestimmt sind, dem Schutz von Menschen, Tieren oder Sachen zu dienen.

**Wohnung**

Eine Wohnung ist die Summe der Räume, die die Führung eines Haushaltes ermöglichen, darunter stets eine Küche oder ein Raum mit Kochgelegenheit.

**Gebäude mit Wohnraum**

Als Gebäude mit Wohnraum gelten für längere Dauer errichtete Bauwerke, die entweder vollständig oder teilweise für die Wohnversorgung von Haushalten bestimmt sind.

**Bewohnte Unterkünfte**

Bewohnte Unterkünfte sind behelfsmäßige Bauten zur vorübergehenden Wohnnutzung, wenn in ihnen am Zählungstichtag mindestens eine Person mit Hauptwohnsitz gemeldet war.

**Wohngebäude**

Wohngebäude sind Gebäude, die mindestens zur Hälfte (gemessen an der Gesamtfläche) Wohnzwecken dienen.

**Wohnheime**

Wohnheime sind Gebäude, die den Wohnbedürfnissen bestimmter Bevölkerungsgruppen dienen und in denen die Bewohner einen eigenen Haushalt führen.

**Ferien-/Freizeitwohneinheiten**

In Ferien-/Freizeitwohneinheiten verbringen Personen lediglich ihre Freizeit, z.B. am Wochenende oder während des Urlaubs. Es handelt sich immer um Wohnraum, in dem keine Person mit Hauptwohnsitz gemeldet ist.

**Sonstige Gebäude mit Wohnraum**

Das sind Gebäude, die überwiegend (mehr als die Hälfte der Gesamtnutzfläche) für Nichtwohnzwecke, nämlich für gewerbliche, soziale, kulturelle oder Verwaltungszwecke bestimmt sind oder genutzt werden, aber mindestens eine Wohneinheit enthalten.

**Wohneinheiten**

Wohneinheiten bestehen aus nach außen abgeschlossenen, zu Wohnzwecken bestimmten, in der Regel zusammenliegenden Räumen in Gebäuden mit Wohnraum und bewohnten Unterkünften, die die Führung eines eigenen Haushaltes ermöglichen. Zu den Wohneinheiten zählen Wohnungen und sonstige Wohneinheiten.

**Mietzuschuss**

Wohngeld für den Mieter einer Wohnung oder eines Zimmers.

**Lastenzuschuss**

Wohngeld für Eigentümer eines Eigenheimes oder einer Eigentumswohnung.

**Kapitel VI****Land- und Forstwirtschaftliche Betriebe**

1.: Betriebe mit einer landwirtschaftlich genutzten Fläche von mindestens einem Hektar oder mit natürlichen Erzeugungseinheiten, die mindestens dem durchschnittlichen Wert einer jährlichen Markterzeugung von einem Hektar landwirtschaftlich genutzter Fläche entsprechen.

2.: Betriebe mit einer Waldfläche von mindestens einem Hektar.

**Betriebsfläche**

Flächen die ggf. außerhalb des Landkreises Teltow-Fläming liegen, aber zu Betrieben mit Sitz im Landkreis gehören

**Landwirtschaftlich genutzte Fläche (LF)**

Fläche, die als Ackerland (einschließlich Erwerbsgartenland), Dauergrünland, Haus- und Nutzgarten (Gartenland), Obstanlagen, Baumschulflächen, Rebland, Korbweiden- und Pappelanlagen sowie Weihnachtsbaumkulturen (außerhalb des Waldes) genutzt wird. Dauerhaft nicht mehr genutzte Äcker, Wiesen, Weiden, Obst- und Rebanlagen zählen nicht zur LF.

**Ackerland**

Landwirtschaftlich genutzte Fläche für den Anbau von Feldfrüchten (Getreide, Hackfrüchte, Futterpflanzen, Hülsenfrüchte, Handelsgewächse) und/oder gärtnerische Kulturen im feldmäßigen Anbau und im Erwerbsgartenbau (auch unter Glas).

**Dauergrünland**

Grünlandflächen (Wiesen, Weiden, Mähweiden, Streuwiesen), die zur Futter- und/oder Streugewinnung oder zum Abweiden -ohne Unterbrechung durch andere Kulturen- bestimmt sind.

Zum Dauergrünland gehören auch Hutungen, die wegen ihrer geringen Ertragsfähigkeit vorwiegend als Schafweide genutzt werden.

**Kapitel IX****Straßenverkehrsunfälle**

Unfälle, bei denen infolge des Fahrverkehrs auf öffentlichen Wegen und Plätzen Personen getötet oder verletzt oder Sachschäden verursacht wurden.

**Unfälle mit Sachschaden**

Schwerer Sachschaden: Unfälle, bei denen der Sachschaden bei einem der Beteiligten über 4000 DM liegt.

Leichter Sachschaden: Unfälle mit einem Sachschaden unter 4000 DM bei jedem Beteiligten.

**Schwerverletzte**

Personen, die wegen der Unfallfolgen unmittelbar in eine Krankenanstalt eingeliefert und dort mindestens 24 Stunden stationär behandelt wurden.

**Personenkilometer**

Beförderung einer Person über 1 km Weg.

**Wagenkilometer**

Fahrt eines Wagens über 1 km Weg.

**Kapitel X****Schulstufen**

Primarstufe: Jahrgangsstufen 01 bis 06

Sekundarstufe I: Jahrgangsstufen 07 bis 10

Sekundarstufe II: Jahrgangsstufen 11 bis 13

**Schulformen**

Grundschule: Aufgabe der Grundschule ist es, Schülerinnen und Schüler mit unterschiedlichen Lernvoraussetzungen und Lernfähigkeiten in einem gemeinsamen Bildungsgang zu fördern, dass sich Grundlagen für selbständiges Denken, Lernen und Arbeiten entwickeln sowie Erfahrungen im gestaltenden menschlichen Miteinander vermittelt werden. Sie erwerben so Voraussetzungen zur Orientierung und zum Handeln in ihrer Lebenswelt und zum weiterführenden Lernen in Sekundarstufe I.

Gesamtschule: Sie vermittelt eine grundlegende, erweiterte oder vertiefte allgemeine Bildung und umfasst in integrierter Form den Bildungsgang zum Erwerb der erweiterten Berufsbildungsreife, den Bildungsgang zum Erwerb der Fachoberschulreife und den Bildungsgang zum Erwerb der allgemeinen Hochschulreife. Sie soll eine individuelle Bestimmung der Schullaufbahn in der Sekundarstufe II ermöglichen.

Realschule: Sie vermittelt eine erweiterte allgemeine Bildung und umfasst den Bildungsgang zum Erwerb der Fachoberschulreife.

Gymnasium: Es vermittelt eine vertiefte allgemeine Bildung und umfasst den Bildungsgang zum Erwerb der allgemeinen Hochschulreife.

Kreisvolkshochschule: Weiterbildungseinrichtung zur Vertiefung und Ergänzung vorhandener und zum Erwerb neuer Kenntnisse, Fähigkeiten und Qualifikationen von Erwachsenen und Heranwachsenden auf den Gebieten der allgemeinen, beruflichen, kulturellen und politischen Bildung und zum nachträglichen Erwerb von Schulabschlüssen mit dem Ziel, durch bedarfsgerechte Angebote zur Chancengleichheit und zur Förderung des lebensbegleitenden Lernens beizutragen.

Musikschule: Bildungseinrichtung für Kinder, Jugendliche und Erwachsene zur musikalischen Grundausbildung.

Schulen der beruflichen Bildung: Das Oberstufenzentrum als Einrichtung der beruflichen Bildung fasst die Berufsschule, die Berufsfachschule, die Fachoberschule und die Fachschule zusammen.

Förderschulen: Schulen für Menschen mit sonderpädagogischem Förderbedarf. Sie fördern die Rehabilitation und die Integration ihrer Schülerinnen und Schüler in die Gesellschaft. Die Allgemeine Förderschule oder die Förderschule für geistig Behinderte vermittelt eine allgemeine Bildung und führt jeweils einen Bildungsgang zum Erwerb eines eigenen Abschlusses.

**Sporteinrichtungen**

Die Sporteinrichtungen können sich in Bautyp und Größe unterscheiden.

**Kapitel XI****Hilfe zur Pflege**

in Einrichtungen können Personen erhalten, die pflegebedürftig i.S. d. SGB XI (Pflegeversicherungsgesetz) sind und stationäre Hilfe benötigen.

**Eingliederungshilfe**

im Sinne der §§ 39 und 40 Bundessozialhilfegesetz in Einrichtungen erhalten Personen, die aufgrund ihres individuellen Hilfebedarfes vollstationär betreut und gefördert werden müssen.

**Teilstationäre Eingliederungshilfe**

in Werkstätten für Behinderte erhalten sowohl Personen aus dem häuslichen als auch dem stationären Bereich zur Wiedereingliederung ins Berufsleben und zur Tagesstrukturierung. In den Integrationskindertagesstätten werden Kinder mit Entwicklungsverzögerungen und Behinderungen gemeinsam mit anderen Kindern gefördert.

**Kapitel XIII****Altersgruppen**

Mitglieder der Freiwilligen Feuerwehren, die wegen Alters oder aus gesundheitlichen Gründen nicht am aktiven Dienst teilnehmen.

**Strafrechtliche Nebengesetze**

Die Normen des materiellen Strafrechts sind im Wesentlichen im Strafgesetzbuch niedergelegt, das aber - namentlich durch Hinzufügen von Einzeltatbeständen - in zahlreichen Nebengesetzen ergänzt wird. Dazu gehören u.a. das Aktiengesetz, das Betäubungsmittelgesetz, die Steuergesetze, das Sprengstoffgesetz, das Wehrstrafgesetz und das Wirtschaftsstrafgesetz.

(Quelle: LDS, Statistisches Jahrbuch 1994, Rechtswörterbuch)

# I. ALLGEMEINE GEOGRAFISCHE UND METEOROLOGISCHE ANGABEN

## 1. Geografische Angaben

### 1.1. Angrenzende Landkreise / Länder

im Osten:	Landkreis Dahme - Spreewald
im Süden:	Landkreis Elbe - Elster
im Südwesten:	Land Sachsen - Anhalt
im Westen:	Landkreis Potsdam - Mittelmark
im Norden:	Land Berlin

### 1.2. Äußerste Grenzorte

im Osten:	Dornswalde (Amt Baruth/Mark)
im Süden:	Schöna - Kolpien (Amt Dahme/Mark)
im Westen:	Wergzahna (Gemeinde Niedergörsdorf)
im Norden:	Heinersdorf (Amt Ludwigsfelde/Land)

### 1.3. Ausdehnung / Fläche

größte Ausdehnung des Kreisgebietes	
Ost - West - Richtung	61,00 km
Nord - Süd - Richtung	70,00 km
Gesamtfläche des Landkreises	2 093,12 km <sup>2</sup>
Länge der Kreisgrenze	280,00 km

### 1.4. Flüsse / Kanäle

Flüsse:	Nuthe	66,3 km	
	Nieplitz	53,2 km	
	Großbeerener Graben	23,0 km	
	Hammerfließ	18,0 km	
	Dahme	19,8 km	Anteil im Landkreis TF
	Amtsgraben	12,0 km	
	Buschgraben	10,0 km	
	Glasowbach	9,0 km	
	Königsgraben (L'w.)	6,0 km	
	Schneidegraben	5,5 km	
Kanäle:	Freiheitsgraben	5,0 km	
	Nottekanal	23,8 km	
	Zülowkanal	13,6 km	

## 1.5. Seen (ab 10 ha)

	<b>Fläche</b>	<b>größte Sichttiefe im Badebereich</b>	<b>Bemerkung</b>
	<b>(ha)</b>	<b>(m)</b>	
Mellensee	275	0,80	LSG, EG-Gewässer
Rangsdorfer See	272	0,40	tw. NSG / tw. LSG
Blankensee	290	-	NSG/LSG, kein Badesee
Gr. Wünsdorfer See	179	0,90	EG-Gewässer
Motzener See	113 *	2,00	LSG, EG-Gewässer
Siethener See	80	0,90	LSG
Grössinsee	97	-	kein Badesee / NSG
Neuendorfer See	73	-	kein Badesee
Wolziger See (Neuhof)	65	-	kein Badesee
Gröbener See	46	-	ND, NSG, kein Badesee,LSG
Gr. Möggelinsee	51	-	NSG i.V., kein Badesee
Kl. Wünsdorfer See	45	-	kein Badesee, LSG
Gr. Zesch See	41	2,00	LSG, NSG.
Heege See	34	-	kein Badesee
Krummer See	20	1,00	EG-Gewässer
Kl. Zesch See	25	-	ND, NSG , kein Badesee
Pfälingsee	23	-	LSG, kein Badesee
Kl. Möggelinsee	25	-	NSG i.V., kein Badesee
Groß Machnower See	6	-	NSG, ND, kein Badesee
Vordersee (Dobbrikow)	13	1,00	LSG
Kliestower See	12	1,20	LSG
Schumkasee	10	-	kein Badesee
Hintersee (Dobbrikow)	10	-	kein Badesee,LSG

\* Anteil im Landkreis TF



## 1.6. Ortshöhenlagen / Bodenerhebungen

### Ortshöhenlagen (Lage über HN)

höchster Punkt:	178 m
mittlere Höhe:	70 m
niedrigster Punkt:	34 m

### Bodenerhebungen (über 100 m)

Golmberg	178 m
Weinberg (b. Wahlsdorf)	145 m
Börnickenberg (süd-östl. Jüterbog)	129 m
Spitzberg (südl. Baruth)	126 m
Streitackerberge	107 m
Löwendorfer Berg	103 m
Frauenberg (westl. Baruth)	101 m

## 1.7. Natur- und Landschaftsschutzgebiete

	<b>Fläche (ha)</b>
<b><u>Naturschutzgebiete</u></b>	
Dobbrikower Wiesen und Weinberg (i.V.)	56,0
ehem. Blankenfelder See	47,0
Espenluch und Stülper See (i.V.)	72,0
Forst Zinna-Jüterbog-Keilberg	7 188,0
Glauer Tal (i.V.)	319,0
Groß Machnower See	27,0 (+ 8 ha Wasser)
Groß Machnower Weinberg	7,5
Großer und Kleiner Möggelensee	335,0
Großer und Kleiner Zeschsee	107,0
Horstfelder Hechtsee	245,0
Jägersberg-Schirknitzberg	1 600,0
Heidehof - Golmberg	9 864,0
Mehlsdorfer Busch	23,6
Nuthe - Nieplitz - Niederung	4 976,0 (Anteil TF=2 300 ha)
Oberes Pfefferfließ (i.V.)	250,0
Prierow - See	133,0 (+ 77 ha Wasser)
Rangsdorfer See	670,0
Rauhес Luch	43,0
Rochauer Heide	548,8 (Anteil TF=150 ha)
Schöbendorfer Busch	885,0
Schulzensee	17,7
Sperenberger Gipsbrüche	24,0
Stärtchen und Freibusch (i.V.)	175,0

Streuobstwiese Zossen	25,0
Teufelssee	0,9
Vogelsang Wildau - Wentdorf (i.V.)	7,0
Glasgowbachniederung (i.V.)	93,0
Zülowgrabenniederung (i.V.)	113,0
Barsee (i.V.)	13,0
Fauler See (i.V.)	16,0
Mönnigsee (i.V.)	40,0
Gadsdorfer Torfstiche und Luderbusch (i.V.)	228,0
Bärluch	160,0
Glashütte (i.V.)	1 650,0
<b><u>Landschaftsschutzgebiete</u></b>	
Bärwalder Ländchen	887,5
- Teilgebiet Wasserheide	825,0
- Teilgebiet Bärwalde (Park und Busch)	62,5
Diedersdorfer Heide-Großbeerener Graben	5 496,0
Großer Zeschsee	178,0
Körbaer Teich und Lebusaer Seengebiet	22,6 km <sup>2</sup> (Anteil TF=60 ha)
Langer Horstberg	15,0
Motzener See	200,0
Notte - Niederung	18 900,0 (Anteil TF=10 000 ha)
Nuthetal-Beelitzer-Sander (i.V.)	42 500,0 (Anteil TF=21 000 ha)
Pechpfuhl	11,0
Pfäulingseegebiet	285,0
Rochau-Kolpiener Heide (i.V.)	6 078,0 (Anteil TF=3 000 ha)

## 1.8. Höhenlagen der Gemeinden über dem Höhen-Nullpunkt

Ort Ortsteil	Höhe über HN (m)	Ort Ortsteil	Höhe über HN (m)
<u>Ahrendorf</u>	31,7	Fröhden	79,1
<u>Baruth</u>	51,2 - 145,4	<u>Kallinchen</u>	39,9
Baruth, Stadt	58,5	<u>Kemnitz</u>	110,0
Klein Ziescht	...	Kemnitz	110,0
Groß Ziescht	145,4	Altsorgefeld	...
Kemnitz	...	Schlagsdorf	...
Horstwalde	51,2	<u>Klasdorf</u>	57,7 - 58,7
Mückendorf	53,5	Klasdorf	57,7
Radeland	56,9	Glashütte	58,7
<u>Blankenfelde</u>	45,0	<u>Klausdorf</u>	43,0
<u>Bollensdorf</u>	87,7	<u>Kummersdorf-Alexanderdorf</u>	42,0 - 43,5
<u>Buckow</u>	110,8	<u>Kummersdorf-Gut</u>	50,5
<u>Dahlewitz</u>	43,0	<u>Luckenwalde</u>	47,5 - 55,2
<u>Dahme/Mark</u>	84,6 - 87,0	Luckenwalde, Stadt	47,5
Dahme/Mark	87,0	Frankenfelde	51,7
Schwebendorf	87,5	Kolzenburg	55,2
Zagelsdorf	84,6	<u>Lüdersdorf</u>	40,0
<u>Diedersdorf</u>	42,5	<u>Ludwigsfelde</u>	35,0 - 43,3
<u>Dornswalde</u>	56,0	Ludwigsfelde, Stadt	43,3
<u>Gadsdorf</u>	39,5	Genshagen	41,3
<u>Gebersdorf</u>	89,0	Gröben	35,0
<u>Glienick</u>	39,0 - 50,8	Jütchendorf	36,4
Glienick	50,8	Kerzendorf	42,5
Horstfelde	39,0	Löwenbruch	39,9
Schünow	40,0	Mietgendorf	36,5
Werben	...	Schiaß	35,0
<u>Görsdorf</u>	74,7 - 79,9	Siethen	38,5
Görsdorf	79,9	Wietstock	38,0
Liebsdorf	76,0	<u>Mahlow</u>	45,0
Liedekahle	74,7	<u>Mehlsdorf</u>	83,5 - 85,8
<u>Groß Kienitz</u>	40,2	Mehlsdorf	83,5
<u>Groß Machnow</u>	38,0	Karlsdorf	85,8
Groß Machnow	38,0	<u>Mellensee</u>	39,1
Pramsdorf	...	<u>Nächst Neuendorf</u>	38,1
<u>Groß Schulzendorf</u>	43,5	<u>Niebstorf-Heinsdorf</u>	110,0 - 115,7
<u>Großbeeren</u>	43,0 - 48,7	<u>Niederer Fläming</u>	79,9 - 132,0
Großbeeren	43,0	Bärwalde	79,9
Kleinbeeren	48,7	Borgisdorf	88,5
Neubeeren	...	Gräfendorf	98,1
Birkholz	43,6	Hohenahlsdorf	94,6
Birkenhain	43,0	Hohengörsdorf	96,2
Friderikenhof	47,5	Höfgen	91,6
Heinersdorf	42,4	Körbitz	89,0
<u>Herbersdorf</u>	85,0	Kossin	85,0
<u>Hohenseefeld</u>	92,5	Lichterfelde	97,5
<u>Ilhlow</u>	86,8	Meinsdorf	83,5
<u>Illmersdorf</u>	91,5	Nonnendorf	104,7
<u>Jühnsdorf</u>	42,5	Reinsdorf	107,0
<u>Jüterbog</u>	40,5 - 76,0	Riesdorf	110,0
Jüterbog, Stadt	74,8	Rinow	81,2
Grüna	63,5	Schlenzer	132,0
Kloster Zinna	64,3	Sernow	100,5
Markendorf	76,0	Waltersdorf	93,5
Neuheim	70,0	Welsickendorf	98,6
Neuhof	40,5	Weißßen	80,0
Werder	72,5	Werbig	100,0

<u>Ort</u> Ortsteil	Höhe über HN (m)	<u>Ort</u> Ortsteil	Höhe über HN (m)
Wiepersdorf	89,0	<u>Paplitz</u>	58,0
<u>Niedergörsdorf</u>	81,0 - 129,0	<u>Petkus</u>	117,0 - 139,5
Altes Lager	105,2	Petkus	139,5
Bahnhof	...	Charlottenfelde	117,0
Blönsdorf	99,5	Ließén	119,0
Bochow	82,4	Merzdorf	141,5
Danna	121,5	<u>Prensdorf</u>	81,2
Dalichow	108	<u>Rangsdorf</u>	42,0 - 43,0
Dennewitz	82,3	Rangsdorf	43,0
Eckmannsdorf	111,0	Klein Kienitz	42,0
Flugplatz	...	<u>Rehagen</u>	40,8
Gölsdorf	89,3	<u>Rietdorf</u>	87,2
Kaltenborn	92,0	<u>Rosenthal</u>	87,5
Kurzlipisdorf	108,5	Rosenthal	87,5
Langenlipisdorf	90,5	Sieb	...
Lindow	90,6	<u>Saalow</u>	39,3
Malterhausen	94,4	<u>Schöbendorf</u>	55,3
Mellnsdorf	106,8	<u>Schöna-Kolpien</u>	95,5 - 101,8
Niedergörsdorf	81,7	<u>Schöneiche</u>	38,6
Oehna	85,0	<u>Schönhagen</u>	38,6
Rohrbeck	81,0	Schönhagen	38,6
Schönefeld	129,0	Priedel	...
Seehausen	96,0	<u>Sperenberg</u>	47,7 - 48,0
Wergzahna	111,5	Sperenberg	48,0
Wölmsdorf	92,5	Fernneuendorf	47,7
Zellendorf	88,8	<u>Thyrow</u>	35,0 - 45,0
<u>Niendorf</u>	92,5	Christinendorf	40,0
<u>Nunsdorf</u>	40,5	Großbeuthen	37,5
<u>Nuthe-Urstromtal</u>	38,3 - 56,8	Kleinbeuthen	35,0
Ahrensdorf	40,2	Märkisch Wilmersdorf	38,0
Berkenbrück	45,1	Thyrow	45,0
Dobbrikow	39,4	<u>Trebbin</u>	35,0 - 40,0
Dümde	51,0	Blankensee	35,0
Felgentreu	50,0	Glau	38,0
Frankenförde	51,3	Klein Schulzendorf	38,8
Gottow	48,5	Kliestow	38,5
Gottsdorf	46,3	Stangenhagen	40,0
Hennickendorf	43,7	Trebbin, Stadt	38,3
Holbeck	56,6	Löwendorf	37,9
Jänickendorf	55,0	Wiesenhagen	38,7
Kemnitz	46,9	<u>Wahlsdorf</u>	115,0 - 117,8
Liebätz	39,5	Wahlsdorf	117,8
Lynow	56,8	Liepe	115,0
Märtensmühle	38,3	<u>Wildau-Wentdorf</u>	71,0
Nettgendorf	42,5	<u>Wünsdorf</u>	52,6
Ruhlsdorf	43,5	Wünsdorf	52,6
Scharfenbrück	45,5	Lindenbrück	43,0
Schönefeld	51,0	Waldstadt	...
Schöneweide	46,6	<u>Zossen</u>	36,5 - 38,8
Stülpe	55,0	Zossen, Stadt	36,5
Woltersdorf	42,5	Dabendorf	38,8
Zülichendorf	48,7		

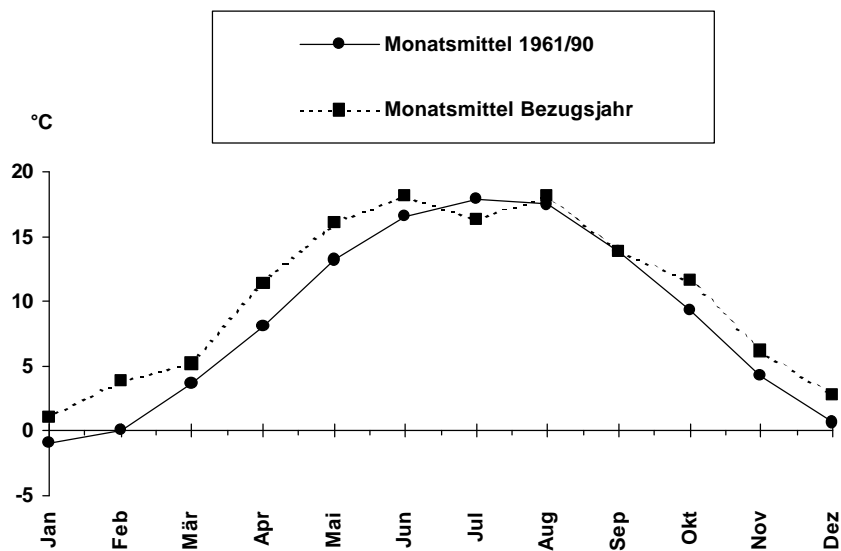
## 2. Meteorologische Angaben

(Wetterstation Potsdam)

### 2.1. Temperatur

Monat	Lufttemperatur (° C)	
	Monatsmittel 1961/90	Monatsmittel 2000
Januar	-0,9	1,0
Februar	0,1	3,9
März	3,6	5,2
April	8,0	11,4
Mai	13,2	16,1
Juni	16,6	18,2
Juli	17,9	16,3
August	17,5	18,1
September	13,9	13,9
Oktober	9,3	11,6
November	4,2	6,2
Dezember	0,7	2,8
<b>Jahr</b>	<b>8,7</b>	<b>10,4</b>

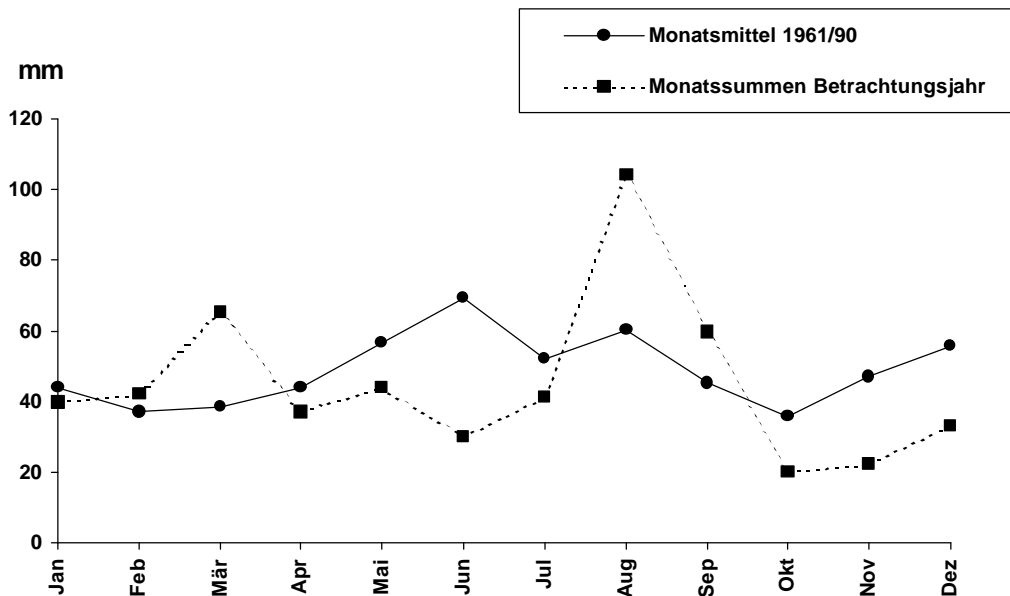
(Quelle: Deutscher Wetterdienst Potsdam)



## 2.2. Niederschlag

Monat	Niederschlagshöhe (mm)	
	Monatsmittel 1961/90	Jahr 2000
Januar	44,0	40
Februar	37,3	42
März	38,5	65
April	44,1	37
Mai	56,7	44
Juni	69,2	30
Juli	52,0	41
August	60,2	104
September	45,3	60
Oktober	35,9	20
November	47,0	22
Dezember	55,6	33
<b>Jahr</b>	<b>585,8</b>	<b>538</b>

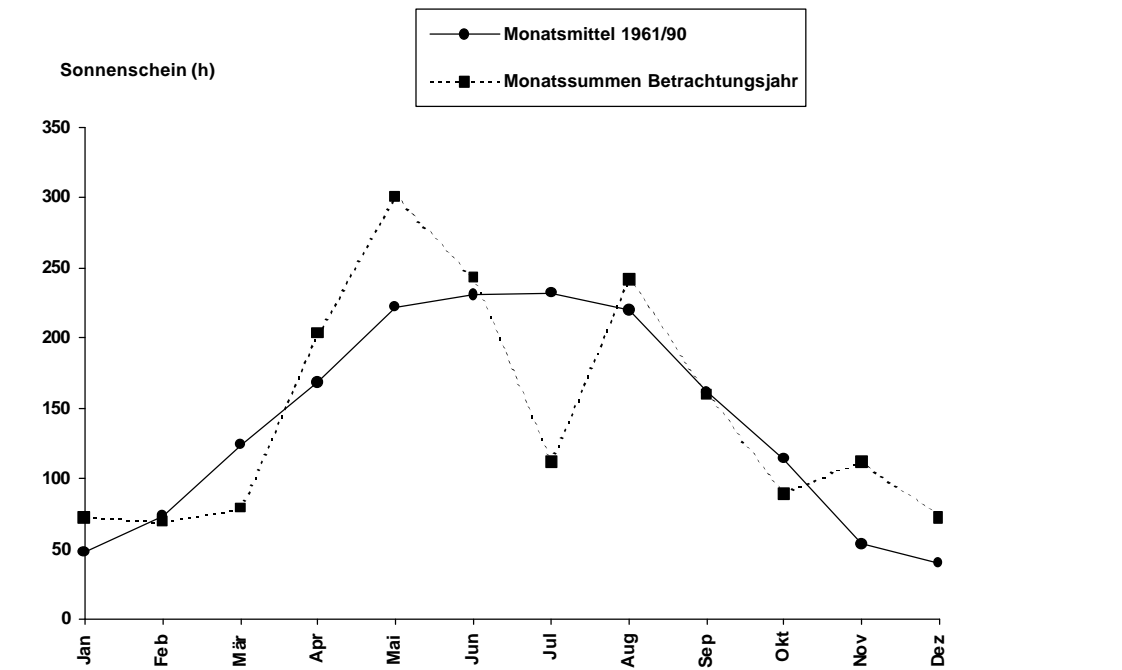
(Quelle: Deutscher Wetterdienst Potsdam)



## 2.3. Sonnenscheindauer

Monat	Sonnenscheindauer (h)	
	Monatsmittel 1961/90	Jahr 2000
Januar	47,1	72
Februar	73,6	69
März	124,1	78
April	168,2	202
Mai	222,3	300
Juni	231,1	243
Juli	231,9	112
August	220,1	242
September	161,3	160
Oktober	114,5	89
November	54,0	112
Dezember	39,3	72
<b>Jahr</b>	<b>1 687,5</b>	<b>1 751</b>

(Quelle: Deutscher Wetterdienst Potsdam)



## 2.4. Ausgewählte meteorologische Angaben

Wetterstation	Anzahl der Sommertage Temp.-max ≥ 25 °C	Anzahl der heißen Tage Temp.-max ≥ 30 °C	Jahresmaximum		Anzahl der Frosttage Temp.-min <0 °C	Anzahl der Eistage Temp.-max <0 °C	Jahresminimum	
			°C	Datum			°C	Datum
Potsdam	48	11	36,6	21.06.	52	13	-11,0	25.01.

Wetterstation	Anzahl der Tage mit ...					Lufttemperatur (°C)		Niederschlagshöhe (mm)			
	Niederschlag ≥ 0,1 mm	Schneefall ≥ 0,1 mm	Schneehöhe ≥ 10 mm	Gewitter	Sturm	Jahresmittel	Abw. v. Normal	Jahressumme	% des Normalen	höchste Tagessumme	
										mm	Datum
Potsdam	174	10	18	29	0	10,4	1,7	538	91	30,4	02.09.

Wetterstation	Relative Luftfeuchte Jahresmittel (%)	Höhe über NN	Anzahl der Tage mit ...				Sonnen- scheindauer Jahressumme (h)
			Niederschlag			Nebel	
			≥ 0,1 mm	≥ 1,0 mm	≥ 10,0 mm		
Potsdam	78	81	174	109	8	34	1 751



## II. GEBIET UND BEVÖLKERUNG

### 1. Fläche, Bevölkerung und Bevölkerungsdichte der Ämter, Städte und Gemeinden sowie deren Ortsteile

Landkreis Amt Gemeinde Ortsteil	Fläche (ha)	Einwohner insges.	Einwohner je km <sup>2</sup>	nach Geschlecht		Anteil	
				männlich	weiblich	männlich	weiblich
				Anzahl		in %	
<b>Landkreis Teltow-Fläming</b>	<b>209 312</b>	<b>159 719</b>	<b>76,3</b>	<b>78 581</b>	<b>81 138</b>	<b>49,2</b>	<b>50,8</b>
<b>Amtsfreie Städte und Gem.</b>	<b>85 173</b>	<b>73 743</b>	<b>86,6</b>	<b>35 888</b>	<b>37 855</b>	<b>48,7</b>	<b>51,3</b>
<u>Jüterbog</u>	17 570	13 786	78,5	6 616	7 170	48,0	52,0
<i>Jüterbog, Stadt</i>	10 154	11 203	110,3	5 342	5 861	47,7	52,3
<i>Grüna</i>	758	325	42,9	168	157	51,7	48,3
<i>Kloster Zinna</i>	1 367	1 063	77,8	519	544	48,8	51,2
<i>Markendorf</i>	1 639	361	22,0	170	191	47,1	52,9
<i>Neuheim</i>	450	323	71,8	153	170	47,4	52,6
<i>Neuhof</i>	847	138	16,3	79	59	57,2	42,8
<i>Werder</i>	1 349	77	5,7	37	40	48,1	51,9
<i>Fröhden</i>	1 006	296	29,4	148	148	50,0	50,0
<u>Luckenwalde</u>	4 672	22 540	482,4	10 793	11 747	47,9	52,1
<i>Luckenwalde, Stadt</i>	2 227	21 570	968,6	10 309	11 261	47,8	52,2
<i>Frankenfelde</i>	849	552	65,0	267	285	48,4	51,6
<i>Kolzenburg</i>	1 596	418	26,2	217	201	51,9	48,1
<u>Ludwigsfelde</u>	9 081	22 913	252,3	11 306	11 607	49,3	50,7
<i>Ludwigsfelde, Stadt</i>	1 471	20 123	1368,0	9 905	10 218	49,2	50,8
<i>Genshagen</i>	1 521	1 110	73,0	554	556	49,9	50,1
<i>Gröben</i>	691	313	45,3	158	155	50,5	49,5
<i>Jütchendorf</i>	376	110	29,3	56	54	50,9	49,1
<i>Kerzendorf</i>	900	171	19,0	88	83	51,5	48,5
<i>Löwenbruch</i>	1 098	255	23,2	128	127	50,2	49,8
<i>Mietgendorf</i>	355	64	18,0	36	28	56,3	43,8
<i>Schiaß</i>	219	36	16,4	14	22	38,9	61,1
<i>Siethen</i>	1 449	469	32,4	240	229	51,2	48,8
<i>Wietstock</i>	1 001	262	26,2	127	135	48,5	51,5
<u>Niedergörsdorf</u>	20 459	7 285	35,6	3 600	3 685	49,4	50,6
<i>Altes Lager</i>	214	1 093	510,7	546	547	50,0	50,0
<i>Bahnhof</i>	...	294	/	146	148	49,7	50,3
<i>Blönsdorf</i>	2 207	557	25,2	282	275	50,6	49,4
<i>Bochow</i>	1 380	343	24,9	175	168	51,0	49,0
<i>Danna</i>	1 667	115	6,9	52	63	45,2	54,8
<i>Dalichow</i>	...	39	/	20	19	51,3	48,7
<i>Dennewitz</i>	1 104	298	27,0	147	151	49,3	50,7
<i>Eckmannsdorf</i>	...	97	/	47	50	48,5	51,5

Landkreis Amt Gemeinde Ortsteil	Fläche (ha)	Einwohner insges.	Einwohner je km <sup>2</sup>	nach Geschlecht		Anteil	
				männlich	weiblich	männlich	weiblich
				Anzahl		in %	
Flugplatz	...	704	/	343	361	48,7	51,3
Gölsdorf	...	200	/	98	102	49,0	51,0
Kaltenborn	...	102	/	52	50	51,0	49,0
Kurzlippsdorf	...	119	/	66	53	55,5	44,5
Langenlippsdorf	1 310	375	28,6	177	198	47,2	52,8
Lindow	...	179	/	94	85	52,5	47,5
Malterhausen	2 069	455	22,0	225	230	49,5	50,5
Mellnsdorf	...	80	/	44	36	55,0	45,0
Niedergörsdorf	4 055	295	7,3	142	153	48,1	51,9
Oehna	1 732	494	28,5	239	255	48,4	51,6
Rohrbeck	885	371	41,9	193	178	52,0	48,0
Schönefeld	667	128	19,2	65	63	50,8	49,2
Seehausen	1 180	332	28,1	154	178	46,4	53,6
Wergzahna	826	99	12,0	48	51	48,5	51,5
Wölmsdorf	...	169	/	78	91	46,2	53,8
Zellendorf	1 163	347	29,8	167	180	48,1	51,9
<b>Nuthe-Urstromtal</b>	33 391	7 219	21,6	3 573	3 646	49,5	50,5
Ahrensdorf	871	194	22,3	92	102	47,4	52,6
Berkenbrück	599	258	43,1	135	123	52,3	47,7
Dobbrikow	1 533	381	24,9	172	209	45,1	54,9
Dümde	580	202	34,8	97	105	48,0	52,0
Felgentreu	973	459	47,2	230	229	50,1	49,9
Frankenförde	1 117	220	19,7	110	110	50,0	50,0
Gottow	568	362	63,7	173	189	47,8	52,2
Gottsdorf	820	137	16,7	70	67	51,1	48,9
Hennickendorf	1 463	434	29,7	227	207	52,3	47,7
Holbeck	704	133	18,9	59	74	44,4	55,6
Jänickendorf	2 415	671	27,8	331	340	49,3	50,7
Kemnitz	1 245	126	10,1	62	64	49,2	50,8
Liebätz	592	83	14,0	39	44	47,0	53,0
Lynow	1 792	189	10,5	99	90	52,4	47,6
Märtensmühle	742	146	19,7	79	67	54,1	45,9
Nettgendorf	977	127	13,0	62	65	48,8	51,2
Ruhlsdorf	1 005	382	38,0	182	200	47,6	52,4
Scharfenbrück	288	180	62,5	85	95	47,2	52,8
Schönefeld	1 081	396	36,6	195	201	49,2	50,8
Schöneweide	4 436	199	4,5	101	98	50,8	49,2
Stülpe	4 834	499	10,3	257	242	51,5	48,5
Woltersdorf	3 743	1 124	30,0	553	571	49,2	50,8
Zülchendorf	1 013	317	31,3	163	154	51,4	48,6

Landkreis Amt <i>Gemeinde</i> <i>Ortsteil</i>	Fläche (ha)	Einwohner insges.	Einwohner je km <sup>2</sup>	nach Geschlecht		Anteil	
				männlich	weiblich	männlich	weiblich
				Anzahl		in %	
<b>Am Mellensee</b>	<b>10 443</b>	<b>7 166</b>	<b>68,6</b>	<b>3 539</b>	<b>3 627</b>	<b>49,4</b>	<b>50,6</b>
<u>Gadsdorf</u>	621	186	30,0	97	89	52,2	47,8
<u>Klausdorf</u>	1 015	1 370	135,0	681	689	49,7	50,3
<u>Kummersdorf-Alexanderdorf</u>	685	624	91,1	293	331	47,0	53,0
<u>Kummersdorf-Gut</u>	2 240	414	18,5	206	208	49,8	50,2
<u>Mellensee</u>	789	1 148	145,5	567	581	49,4	50,6
<u>Rehagen</u>	960	736	76,7	360	376	48,9	51,1
<u>Saalow</u>	889	964	108,4	459	505	47,6	52,4
<u>Sperenberg</u>	3 244	1 724	53,1	876	848	50,8	49,2
<i>Sperenberg</i>	3 030	1 436	47,4	722	714	50,3	49,7
<i>Fernneuendorf</i>	214	288	134,6	154	134	53,5	46,5
<b>Baruth/Mark</b>	<b>23 362</b>	<b>4 741</b>	<b>20,3</b>	<b>2 424</b>	<b>2 317</b>	<b>51,1</b>	<b>48,9</b>
<u>Baruth</u>	10 377	2 842	27,4	1 435	1 407	50,5	49,5
<i>Baruth, Stadt</i>	1 250	1 821	145,7	908	913	49,9	50,1
<i>Klein Ziescht</i>	622	115	18,5	55	60	47,8	52,2
<i>Groß Ziescht</i>	1 576	156	9,9	87	69	55,8	44,2
<i>Kemnitz</i>	1 215	88	7,2	49	39	55,7	44,3
<i>Horstwalde</i>	1 962	145	7,4	79	66	54,5	45,5
<i>Mückendorf</i>	1 802	315	17,5	162	153	51,4	48,6
<i>Radeland</i>	1 950	202	10,4	95	107	47,0	53,0
<u>Dornswalde</u>	2 305	155	6,7	77	78	49,7	50,3
<u>Klasdorf</u>	2 515	296	11,8	144	152	48,6	51,4
<i>Klasdorf</i>	2 515	245	9,7	118	127	48,2	51,8
<i>Glashütte</i>	...	51	/	26	25	51,0	49,0
<u>Paplitz</u>	1 817	367	20,2	191	176	52,0	48,0
<u>Petkus</u>	4 765	901	18,9	482	419	53,5	46,5
<i>Petkus</i>	1 821	555	30,5	297	258	53,5	46,5
<i>Charlottenfelde</i>	260	48	18,5	29	19	60,4	39,6
<i>Ließen</i>	555	88	15,9	46	42	52,3	47,7
<i>Merzdorf</i>	2 129	210	9,9	110	100	52,4	47,6
<u>Schöbendorf</u>	1 583	180	11,4	95	85	52,8	47,2
<b>Blankenfelde-Mahlow</b>	<b>5 553</b>	<b>20 235</b>	<b>364,4</b>	<b>10 049</b>	<b>10 186</b>	<b>49,7</b>	<b>50,3</b>
<u>Blankenfelde</u>	1 226	10 225	834,0	5 064	5 161	49,5	50,5
<u>Diedersdorf</u>	1 100	807	73,4	420	387	52,0	48,0
<u>Groß Kienitz</u>	619	282	45,6	150	132	53,2	46,8
<u>Jühnsdorf</u>	1 118	248	22,2	116	132	46,8	53,2
<u>Mahlow</u>	1 490	8 673	582,1	4 299	4 374	49,6	50,4
<b>Dahme/Mark</b>	<b>24 324</b>	<b>7 436</b>	<b>30,6</b>	<b>3 611</b>	<b>3 825</b>	<b>48,6</b>	<b>51,4</b>
<u>Bollensdorf</u>	504	123	24,4	66	57	53,7	46,3

Landkreis Amt Gemeinde Ortsteil	Fläche (ha)	Einwohner insges.	Einwohner je km <sup>2</sup>	nach Geschlecht		Anteil	
				männlich	weiblich	männlich	weiblich
				Anzahl		in %	
<u>Buckow</u>	1 198	136	11,4	67	69	49,3	50,7
<u>Dahme/Mark</u>	3 408	3 939	115,6	1 851	2 088	47,0	53,0
Dahme/Mark	2 422	3 765	155,5	1 764	2 001	46,9	53,1
Schwebendorf	550	107	19,5	55	52	51,4	48,6
Zagelsdorf	436	67	15,4	32	35	47,8	52,2
<u>Gebersdorf</u>	1 431	274	19,1	133	141	48,5	51,5
<u>Görsdorf</u>	2 216	288	13,0	134	154	46,5	53,5
Görsdorf	1 048	170	16,2	80	90	47,1	52,9
Liebsdorf	348	43	12,4	19	24	44,2	55,8
Liedekahle	820	75	9,1	35	40	46,7	53,3
<u>Illmersdorf</u>	999	137	13,7	72	65	52,6	47,4
<u>Kemnitz</u>	2 638	333	12,6	174	159	52,3	47,7
Kemnitz	1 222	287	23,5	151	136	52,6	47,4
Altsorgefeld	1 416	23	1,6	9	14	39,1	60,9
Schlagsdorf	...	23	/	14	9	60,9	39,1
<u>Mehlsdorf</u>	746	151	20,2	68	83	45,0	55,0
Mehlsdorf	711	119	16,7	57	62	47,9	52,1
Karlsdorf	35	32	91,4	11	21	34,4	65,6
<u>Niebendorf-Heinsdorf</u>	1 931	390	20,2	192	198	49,2	50,8
<u>Niendorf</u>	672	94	14,0	46	48	48,9	51,1
<u>Prensdorf</u>	760	108	14,2	55	53	50,9	49,1
<u>Rietdorf</u>	898	121	13,5	62	59	51,2	48,8
<u>Rosenthal</u>	1 549	433	28,0	224	209	51,7	48,3
Rosenthal	869	331	38,1	166	165	50,2	49,8
Sieb	680	102	15,0	58	44	56,9	43,1
<u>Schöna-Kolpien</u>	2 197	367	16,7	192	175	52,3	47,7
<u>Wahlsdorf</u>	1 992	380	19,1	193	187	50,8	49,2
Wahlsdorf	1 447	316	21,8	164	152	51,9	48,1
Liepe	545	64	11,7	29	35	45,3	54,7
<u>Wildau-Wentdorf</u>	1 185	162	13,7	82	80	50,6	49,4
<b>Ludwigfelde/Land</b>	<b>4 848</b>	<b>6 042</b>	<b>124,6</b>	<b>3 054</b>	<b>2 988</b>	<b>50,5</b>	<b>49,5</b>
<u>Ahrendorf</u>	762	669	87,8	340	329	50,8	49,2
<u>Großbeeren</u>	4 086	5 373	131,5	2 714	2 659	50,5	49,5
Großbeeren	...	4 786	/	2 414	2 372	50,4	49,6
Kleinbeeren	...	...	/	...	...	/	/
Neubeeren	...	...	/	...	...	/	/
Birkholz	...	...	/	...	...	/	/
Birkenhain	...	...	/	...	...	/	/
Friderikenhof	...	...	/	...	...	/	/
Heinersdorf	1 671	587	35,1	300	287	51,1	48,9

Landkreis Amt <i>Gemeinde</i> <i>Ortsteil</i>	Fläche (ha)	Einwohner insges.	Einwohner je km <sup>2</sup>	nach Geschlecht		Anteil	
				männlich	weiblich	männlich	weiblich
				Anzahl		in %	
<b>Niederer Fläming</b>	<b>19 471</b>	<b>4 217</b>	<b>21,7</b>	<b>2 133</b>	<b>2 084</b>	<b>50,6</b>	<b>49,4</b>
<u>Niederer Fläming</u>	16 218	3 355	20,7	1 695	1 660	50,5	49,5
<i>Bärwalde</i>	...	65	/	33	32	50,8	49,2
<i>Borgisdorf</i>	895	174	19,4	83	91	47,7	52,3
<i>Gräfendorf</i>	836	228	27,3	110	118	48,2	51,8
<i>Hohenahlsdorf</i>	461	198	43,0	96	102	48,5	51,5
<i>Hohengörsdorf</i>	697	126	18,1	56	70	44,4	55,6
<i>Höfgen</i>	...	25	/	11	14	44,0	56,0
<i>Körbitz</i>	...	140	/	71	69	50,7	49,3
<i>Kossin</i>	...	40	/	18	22	45,0	55,0
<i>Lichterfelde</i>	...	89	/	45	44	50,6	49,4
<i>Meinsdorf</i>	1 840	215	11,7	116	99	54,0	46,0
<i>Nonnendorf</i>	422	284	67,3	139	145	48,9	51,1
<i>Reinsdorf</i>	919	237	25,8	130	107	54,9	45,1
<i>Riesdorf</i>	1 107	108	9,8	59	49	54,6	45,4
<i>Rinow</i>	...	60	/	30	30	50,0	50,0
<i>Schlenzer</i>	1 819	260	14,3	131	129	50,4	49,6
<i>Sernow</i>	936	119	12,7	63	56	52,9	47,1
<i>Waltersdorf</i>	1 129	124	11,0	71	53	57,3	42,7
<i>Welsickendorf</i>	2 786	256	9,2	124	132	48,4	51,6
<i>Weißßen</i>	...	93	/	50	43	53,8	46,2
<i>Werbig</i>	1 181	319	27,0	157	162	49,2	50,8
<i>Wiepersdorf</i>	1 190	195	16,4	102	93	52,3	47,7
<u>Herbersdorf</u>	639	116	18,2	57	59	49,1	50,9
<u>Hohenseefeld</u>	1 679	542	32,3	276	266	50,9	49,1
<u>lhow</u>	935	204	21,8	105	99	51,5	48,5
<b>Rangsdorf</b>	<b>4 405</b>	<b>10 134</b>	<b>230,1</b>	<b>5 001</b>	<b>5 133</b>	<b>49,3</b>	<b>50,7</b>
<u>Dahlewitz</u>	1 032	1 833	177,6	930	903	50,7	49,3
<u>Groß Machnow</u>	1 665	1 170	70,3	562	608	48,0	52,0
<i>Groß Machnow</i>	1 665	1 170	70,3	562	608	48,0	52,0
<i>Pramsdorf</i>	...	...	/	...	...	/	/
<u>Rangsdorf</u>	1 708	7 131	417,5	3 509	3 622	49,2	50,8
<i>Rangsdorf</i>	1 261	6 981	553,6	3 438	3 543	49,2	50,8
<i>Klein Kienitz</i>	447	150	33,6	71	79	47,3	52,7
<b>Trebbin</b>	<b>12 576</b>	<b>9 109</b>	<b>72,4</b>	<b>4 562</b>	<b>4 547</b>	<b>50,1</b>	<b>49,9</b>
<u>Lüdersdorf</u>	1 154	475	41,2	244	231	51,4	48,6
<u>Schönhagen</u>	834	330	39,6	170	160	51,5	48,5
<i>Schönhagen</i>	834	330	39,6	170	160	51,5	48,5
<i>Priedel</i>	...	...	/	...	...	/	/

Landkreis Amt Gemeinde Ortsteil	Fläche (ha)	Einwohner insges.	Einwohner je km <sup>2</sup>	nach Geschlecht		Anteil	
				männlich	weiblich	männlich	weiblich
				Anzahl		in %	
<u>Thyrow</u>	3 535	1 873	53,0	959	914	51,2	48,8
Christinendorf	870	207	23,8	106	101	51,2	48,8
Großbeuthen	1 020	223	21,9	114	109	51,1	48,9
Kleinbeuthen	...	...	/	...	...	/	/
Märkisch Wilmersdorf	810	207	25,6	110	97	53,1	46,9
Thyrow	835	1 236	148,0	629	607	50,9	49,1
<u>Trebbin</u>	7 053	6 431	91,2	3 189	3 242	49,6	50,4
Blankensee	1 100	502	45,6	253	249	50,4	49,6
Glau	710	327	46,1	166	161	50,8	49,2
Klein Schulzendorf	760	580	76,3	288	292	49,7	50,3
Kliestow	790	313	39,6	153	160	48,9	51,1
Stangenhagen	910	183	20,1	95	88	51,9	48,1
Trebbin, Stadt	1 068	3 803	356,1	1 859	1 944	48,9	51,1
Löwendorf	655	448	68,4	229	219	51,1	48,9
Wiesenhagen	1 060	275	25,9	146	129	53,1	46,9
<b>Zossen</b>	<b>19 157</b>	<b>16 896</b>	<b>88,2</b>	<b>8 320</b>	<b>8 576</b>	<b>49,2</b>	<b>50,8</b>
<u>Glienick</u>	3 776	1 867	49,4	919	948	49,2	50,8
Glienick	2 124	1 119	52,7	550	569	49,2	50,8
Horstfelde	838	372	44,4	186	186	50,0	50,0
Schünow	814	231	28,4	114	117	49,4	50,6
Werben	...	145	/	69	76	47,6	52,4
<u>Groß Schulzendorf</u>	1 213	501	41,3	254	247	50,7	49,3
<u>Kallinchen</u>	1 216	469	38,6	229	240	48,8	51,2
<u>Nächst Neuendorf</u>	497	611	122,9	302	309	49,4	50,6
<u>Nunsdorf</u>	857	301	35,1	149	152	49,5	50,5
<u>Schöneiche</u>	1 447	559	38,6	275	284	49,2	50,8
<u>Wünsdorf</u>	7 292	5 645	77,4	2 793	2 852	49,5	50,5
Wünsdorf	1 676	3 032	180,9	1 530	1 502	50,5	49,5
Lindenbrück	2 534	403	15,9	202	201	50,1	49,9
Waldstadt	3 082	2 210	71,7	1 061	1 149	48,0	52,0
<u>Zossen</u>	2 859	6 943	242,8	3 399	3 544	49,0	51,0
Zossen, Stadt	2 176	4 861	223,4	2 370	2 491	48,8	51,2
Dabendorf	683	2 082	304,8	1 029	1 053	49,4	50,6

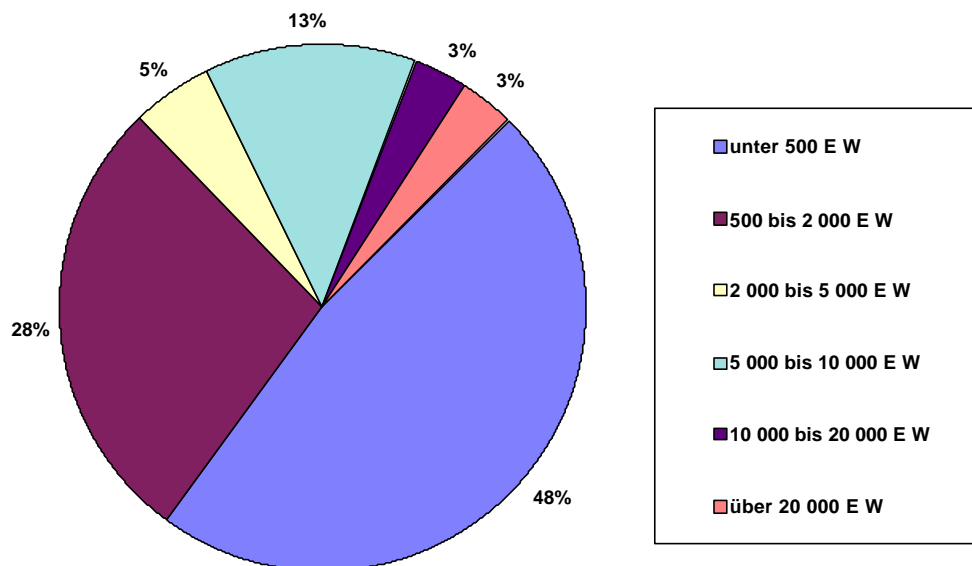
(Quelle: GKD Paderborn, Einwohnermeldeämter)

## 2. Gebietskörperschaften

Vwaltungsbezirk	Anzahl der Städte und Gemeinden			Anzahl der Ämter
	insgesamt	darunter		
		amtsfreie	amtsangeh.	
Landkreis Teltow-Fläming	61	5	56	9

## 3. Gemeindegrößengruppen

Anzahl der Gemeinden						
insgesamt	davon nach Gemeindegrößengruppen					
	unter 500 EW	500 bis unter 2 000 EW	2 000 bis unter 5 000 EW	5 000 bis unter 10 000 EW	10 000 bis unter 20 000 EW	über 20 000 EW
61	29	17	3	8	2	2



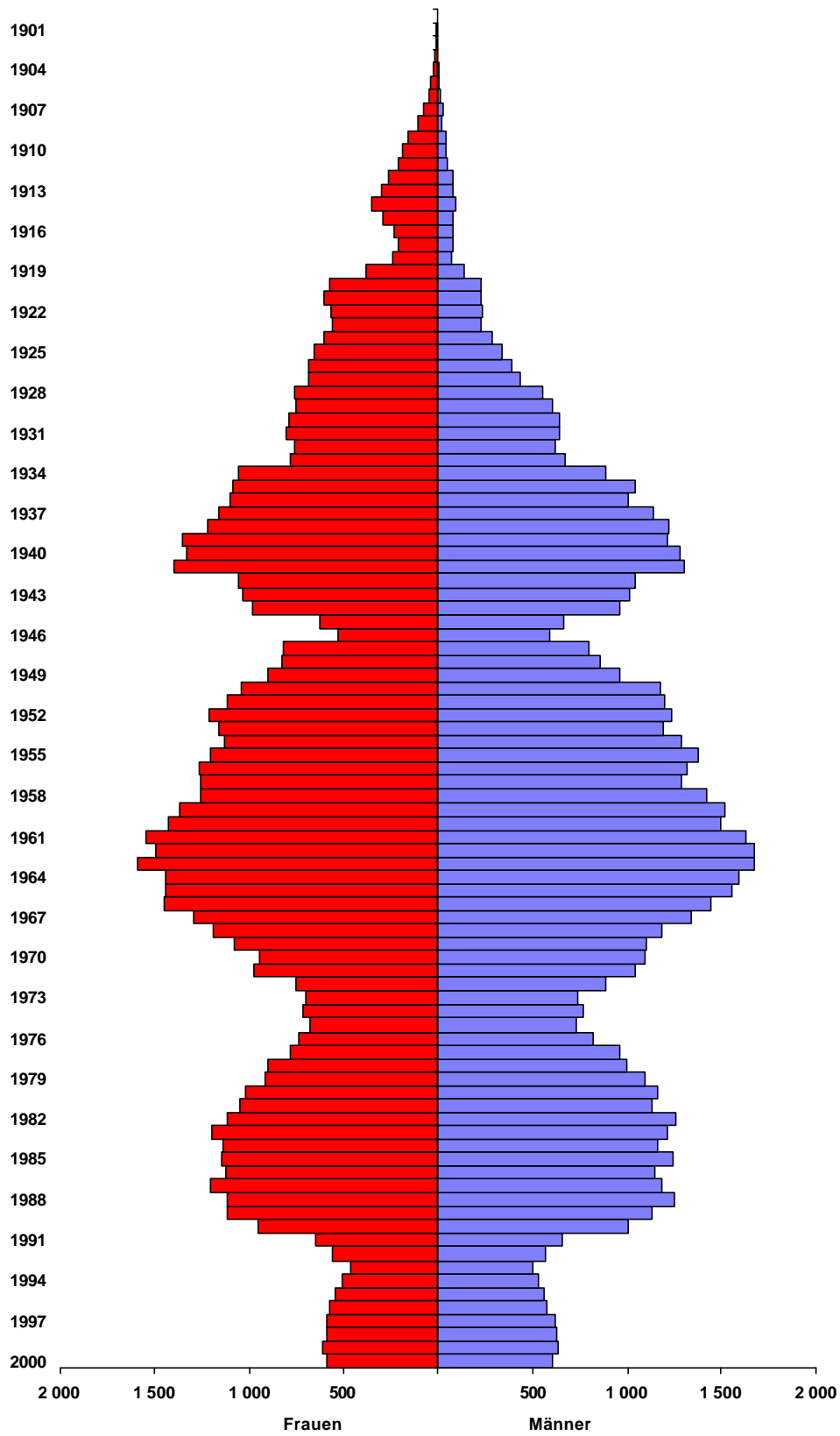
#### 4. Bevölkerung des Landkreises nach Altersjahren, Geburtsjahren und Geschlecht

Geburtsjahr	Alter	Personen	davon		Geburtsjahr	Alter	Personen	davon	
			männlich	weiblich				männlich	weiblich
2000	< 1	1 196	608	588	1949	51	1 859	959	900
1999	1	1 251	638	613	1948	52	1 684	857	827
1998	2	1 212	627	585	1947	53	1 620	799	821
1997	3	1 209	620	589	1946	54	1 119	587	532
1996	4	1 146	572	574	1945	55	1 292	665	627
1995	5	1 101	558	543	1944	56	1 944	961	983
1994	6	1 036	529	507	1943	57	2 045	1 012	1 033
1993	7	963	501	462	1942	58	2 103	1 049	1 054
1992	8	1 123	564	559	1941	59	2 697	1 300	1 397
1991	9	1 309	657	652	1940	60	2 614	1 282	1 332
1990	10	1 962	1 005	957	1939	61	2 568	1 218	1 350
1989	11	2 244	1 128	1 116	1938	62	2 448	1 222	1 226
1988	12	2 373	1 253	1 120	1937	63	2 295	1 138	1 157
1987	13	2 382	1 178	1 204	1936	64	2 108	1 007	1 101
1986	14	2 269	1 143	1 126	1935	65	2 127	1 041	1 086
1985	15	2 393	1 245	1 148	1934	66	1 941	888	1 053
1984	16	2 297	1 162	1 135	1933	67	1 459	674	785
1983	17	2 410	1 215	1 195	1932	68	1 378	624	754
1982	18	2 374	1 258	1 116	1931	69	1 452	643	809
1981	19	2 175	1 131	1 044	1930	70	1 441	646	795
1980	20	2 182	1 161	1 021	1929	71	1 357	607	750
1979	21	2 005	1 093	912	1928	72	1 307	554	753
1978	22	1 895	994	901	1927	73	1 115	432	683
1977	23	1 748	963	785	1926	74	1 070	388	682
1976	24	1 554	822	732	1925	75	1 000	340	660
1975	25	1 408	730	678	1924	76	893	293	600
1974	26	1 484	771	713	1923	77	788	228	560
1973	27	1 438	741	697	1922	78	797	230	567
1972	28	1 630	883	747	1921	79	826	225	601
1971	29	2 024	1 048	976	1920	80	798	225	573
1970	30	2 041	1 092	949	1919	81	521	141	380
1969	31	2 185	1 103	1 082	1918	82	309	70	239
1968	32	2 370	1 183	1 187	1917	83	289	79	210
1967	33	2 636	1 346	1 290	1916	84	314	78	236
1966	34	2 888	1 441	1 447	1915	85	366	76	290
1965	35	2 993	1 553	1 440	1914	86	444	91	353
1964	36	3 029	1 587	1 442	1913	87	374	77	297
1963	37	3 266	1 676	1 590	1912	88	340	79	261
1962	38	3 167	1 678	1 489	1911	89	268	53	215
1961	39	3 168	1 622	1 546	1910	90	235	43	192
1960	40	2 923	1 496	1 427	1909	91	197	41	156
1959	41	2 892	1 520	1 372	1908	92	131	24	107
1958	42	2 678	1 419	1 259	1907	93	105	25	80
1957	43	2 548	1 288	1 260	1906	94	65	14	51
1956	44	2 578	1 315	1 263	1905	95	48	6	42
1955	45	2 582	1 381	1 201	1904	96	34	5	29
1954	46	2 417	1 284	1 133	1903	97	21	2	19
1953	47	2 354	1 193	1 161	1902	98	18	1	17
1952	48	2 439	1 234	1 205	1901	99	16	2	14
1951	49	2 318	1 200	1 118	1900	>=100	3	0	3
1950	50	2 211	1 171	1 040					
<b>insgesamt</b>					<b>/</b>	<b>159 719</b>	<b>78 581</b>	<b>81 138</b>	

(Quelle: GKD Paderborn, Einwohnermeldeämter)



Bevölkerungspyramide



## 5. Nichtdeutsche Bevölkerung

### 5.1. Ausländer gesamt

Amt / Stadt /Gemeinde	gesamt
Am Mellensee	66
Baruth/Mark	18
Blankenfelde-Mahlow	326
Dahme/Mark	37
Jüterbog	138
Ludwigsfelde/Land	103
Niederer Fläming	35
Niedergörsdorf	81
Rangsdorf	167
Trebbin	181
Zossen	233
Luckenwalde	149
Ludwigsfelde	514
Nuthe-Urstromtal	59
<b>Landkreis TF</b>	<b>2 107</b>

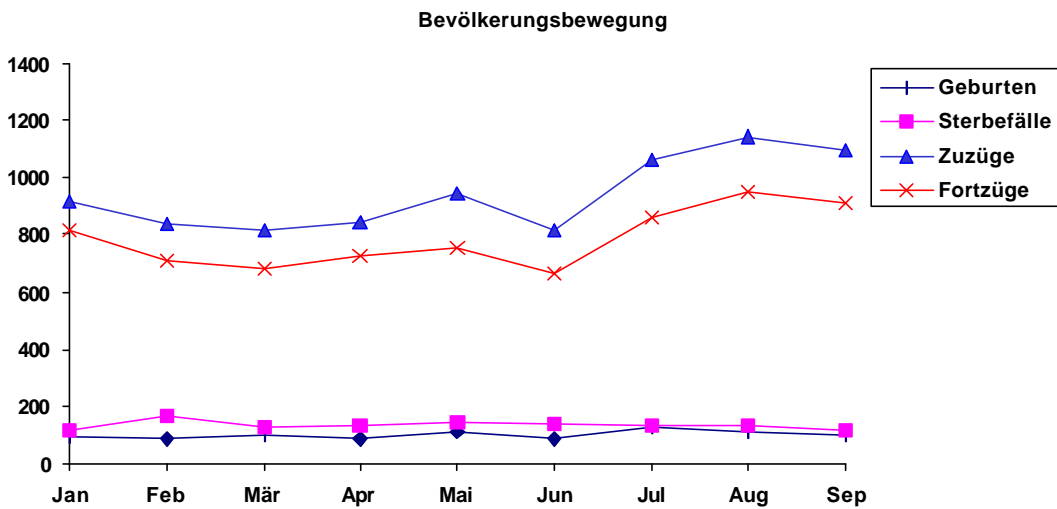
### 5.2. Asylbewerber

Wohnheime	gemeldet
Jüterbog	134
Luckenwalde, Anhaltstr. 31	185
Luckenwalde, Elsthal 1b	96
Ludwigsfelde	121
Privatwohnungen	47
<b>Landkreis TF</b>	<b>583</b>

## 6. Bevölkerungsbewegung nach Monaten

Monat	Lebendgeborene			Gestorbene ohne Totgeborene		Zuzüge	Fortzüge
	insgesamt	und zwar		insges.	männlich		
		männlich	nichtehelich				
Januar	89	43	40	115	53	915	816
Februar	86	43	41	167	76	838	710
März	96	43	41	128	53	814	684
April	88	45	42	132	61	844	730
Mai	107	58	57	144	63	944	759
Juni	88	44	46	136	65	813	664
Juli	126	65	63	130	56	1 065	862
August	110	55	52	131	64	1 143	950
September	94	48	48	112	57	1 100	909
<b>insgesamt</b>	<b>884</b>	<b>444</b>	<b>430</b>	<b>1 195</b>	<b>548</b>	<b>8 476</b>	<b>7 084</b>

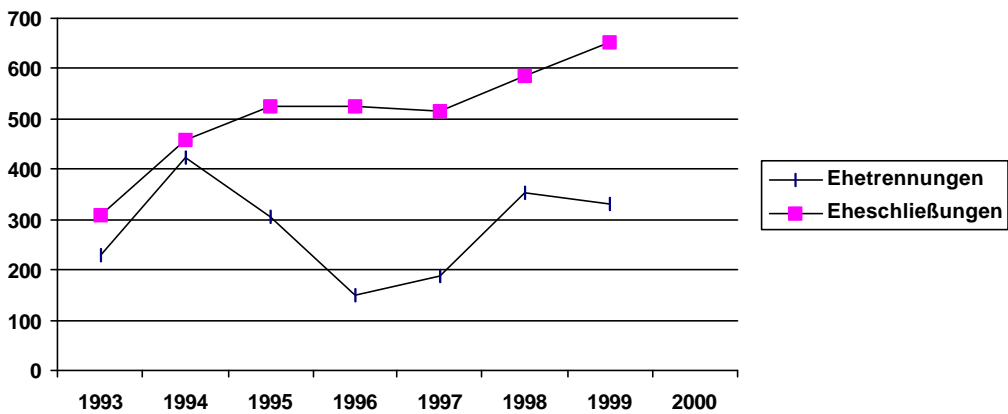
(Quelle: LDS Brandenburg)



## 7. Eheschließungen / Ehetrennungen

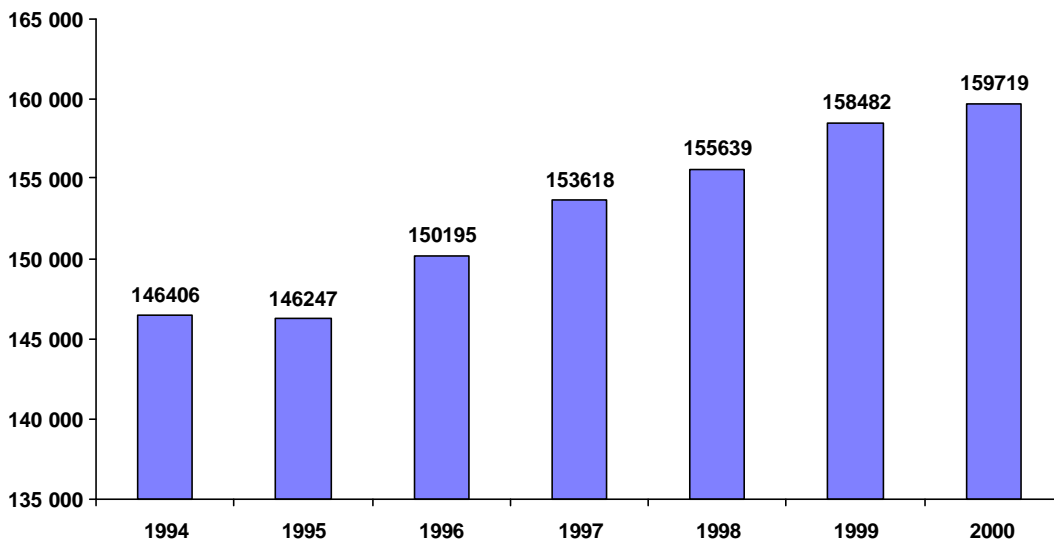
	1993	1994	1995	1996	1997	1998	1999	2000
Eheschließungen	309	459	526	526	517	584	652	-
Ehetrennungen	230	423	306	150	188	354	331	-

(Quelle: LDS Brandenburg)



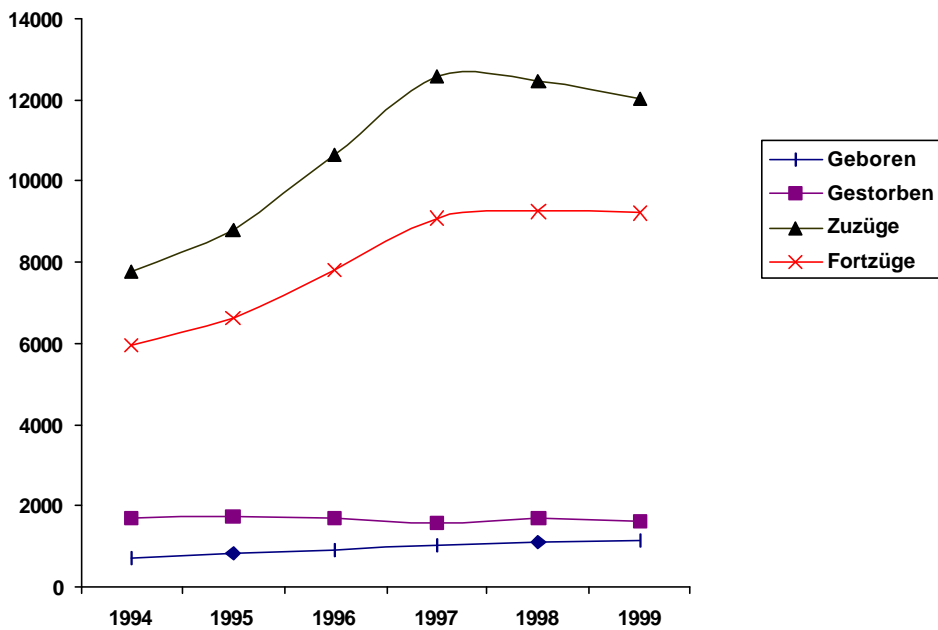
## 8. Bevölkerungsentwicklung 1996 - 2000

Landkreis Amt / Stadt / Gemeinde	1996	1997	1998	1999	2000
<b>Landkreis TF insgesamt</b>	<b>150 195</b>	<b>153 618</b>	<b>155 639</b>	<b>158 482</b>	<b>159 719</b>
Am Mellensee	7 266	7 234	7 167	7 213	7 166
Baruth/Mark	4 761	4 846	4 834	4 791	4 741
Blankenfelde-Mahlow	15 368	16 616	18 131	19 350	20 235
Dahme/Mark	7 753	7 753	7 642	7 605	7 436
Jüterbog	14 953	15 045	13 856	13 899	13 786
Ludwigsfelde/Land	6 708	7 221	5 433	5 829	6 042
Niederer Fläming	5 252	5 183	4 393	4 296	4 217
Niedergörsdorf	6 009	6 089	7 561	7 575	7 285
Rangsdorf	8 093	8 647	9 113	9 677	10 134
Trebbin	8 499	8 755	8 949	9 080	9 109
Zossen	14 091	14 735	15 557	16 311	16 896
Luckenwalde	23 989	23 549	23 186	22 835	22 540
Ludwigsfelde	20 305	20 756	22 565	22 805	22 913
Nuthe-Urstromtal	7 148	7 189	7 252	7 216	7 219



## 9. Bevölkerungsbewegung 1994 - 1999

Jahr	Lebend-geborene	Gestorbene ohne Totgeborene	Zuzüge	Fortzüge
1994	716	1 672	7 771	5 962
1995	839	1 698	8 811	6 604
1996	925	1 669	10 659	7 807
1997	1 048	1 546	12 600	9 099
1998	1 099	1 677	12 466	9 237
1999	1 172	1 588	12 053	9 206

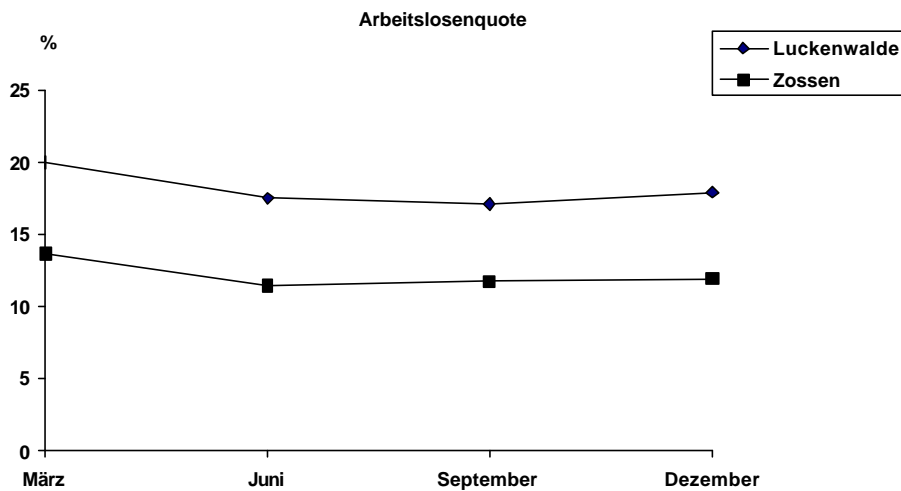
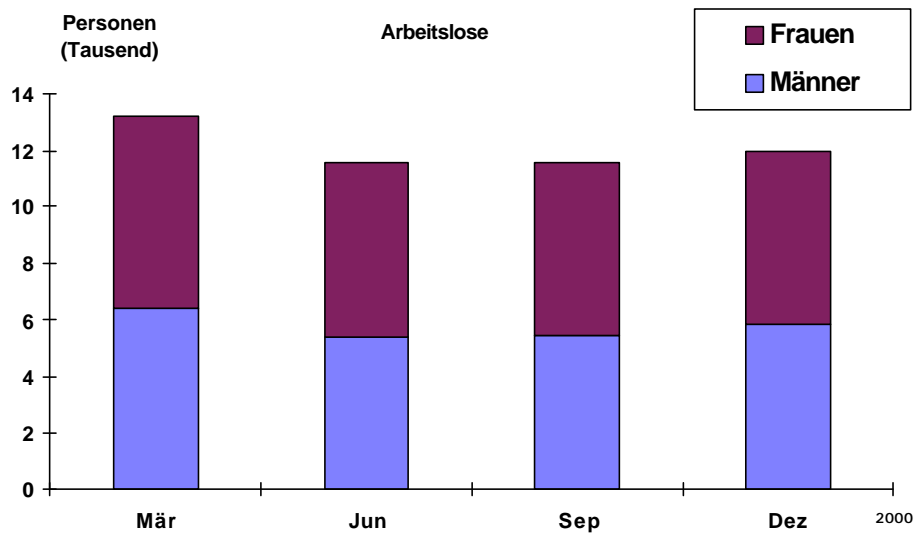


### III. ERWERBSTÄTIGKEIT / ARBEITSLOSIGKEIT

#### 1. Arbeitslose, Arbeitslosenquote

Monat	Arbeitslose insg.	davon				Arbeitslosenquote (%) aller ziv. Erwerbspersonen Arbeitsamtsbereich	
		Männer		Frauen		Luckenw.	Zossen
		Anzahl	%	Anzahl	%		
März	13 208	6 417	48,6	6 791	51,4	20,0	13,7
Juni	11 609	5 399	46,5	6 210	53,5	17,5	11,4
September	11 581	5 420	46,8	6 161	53,2	17,1	11,7
Dezember	11 985	5 848	48,8	6 137	51,2	17,9	11,9

(Quelle: Arbeitsamt Potsdam)



## 2. Arbeitsmarktstatistik nach ausgewählten Merkmalen

Merkmal	Jahresdurchschnitt	
	1999	2000
<b>Arbeitslose insgesamt</b>	11 697	11 608
<b>davon</b>		
<b>Männer</b>	5 283	5 205
<b>Frauen</b>	6 414	6 403
<b>darunter</b>		
<b>Jugendliche unter 20 Jahre</b>	287	289
<b>Arbeitslose über 55 Jahre</b>	2 610	2 301
<b>Langzeitarbeitslose (1 Jahr und länger)</b>	3 159	4 172
<b>Teilzeitarbeitsuchende</b>	417	459
<b>Ausländer</b>	150	150
<b>Schwerbehinderte</b>	267	261
<b>Arbeitslosenquote auf Basis aller zivilen Erwerbspersonen (%)</b>		
<b>Dienststelle Luckenwalde</b>	18,5	19,6
<b>Dienststelle Zossen</b>	11,9	12,2
<b>Teltow-Fläming</b>	14,9	14,9
	<b>Summen</b>	
<b>Zugang Arbeitslose insgesamt</b>	23 033	20 766
<b>Zugang offene Stellen insgesamt</b>	9 564	9 080
<b>Vermittlungen insgesamt</b>	8 384	7 903
<b>darunter</b>		
<b>in ABM</b>	1 244	812
<b>Schwerbehinderte</b>	51	101
<b>Ausländer</b>	26	75

(Quelle: Arbeitsamt Potsdam)



## IV. INDUSTRIE, HANDWERK, HANDEL UND GASTGEWERBE

### 1. Betriebe der Industrie- und Handelskammer

Betriebsstätten nach Wirtschaftszweigen	Anzahl
Land- und Forstwirtschaft, Fischerei	196
Gewinnung und Verarbeitung von Steinen und Erden	7
Ernährungsgewerbe	46
Textil-, Bekleidungs- und Ledergewerbe	1
Holzgewerbe (ohne Möbelherstellung)	24
Papier- und Druckgewerbe, Vielfältigungen	49
Chemische Industrie, Gummi- und Kunststoffwaren	22
Glas, Keramik	33
Metallerzeugung und- herstellung	45
Maschinenbau	23
Elektrotechnik, Elektronik, Nachrichtentechnik	22
Medizin-, Mess-, Steuer- und Regeltechnik	11
Kraftwagen- und sonstiger Fahrzeugbau	11
Herstellung von Möbeln	24
Recycling, Abwasser- und Abfallbeseitigung	99
Energieversorgung	37
Wasserversorgung	2
Baugewerbe	234
Kraftfahrzeughandel	337
Handelsvermittlung	710
Einzelhandel	1 858
Gastgewerbe	768
Verkehr und Nachrichtenübermittlung	370
Kredit- und Versicherungsgewerbe	48
Grundstücks- und Wohnungswesen	900
Datenverarbeitung, Datenbanken	99
Dienstleistungen	678
Öffentliche Verwaltung, Verteidigung	0
Erziehung und Unterricht	60
Gesundheits-, Veterinärwesen	23
Kultur, Sport und Unterhaltung	182
Exterritoriale Organisationen und Körperschaften	0
Vermietungen beweglicher Sachen	97
Kohlenbergbau- und Torfgewinnung	2
Forschung und Entwicklung	24
Hilfs- und Nebentätigkeiten	146
Erbringung von sonstigen Leistungen	532
<b>Landkreis TF</b>	<b>7 720</b>

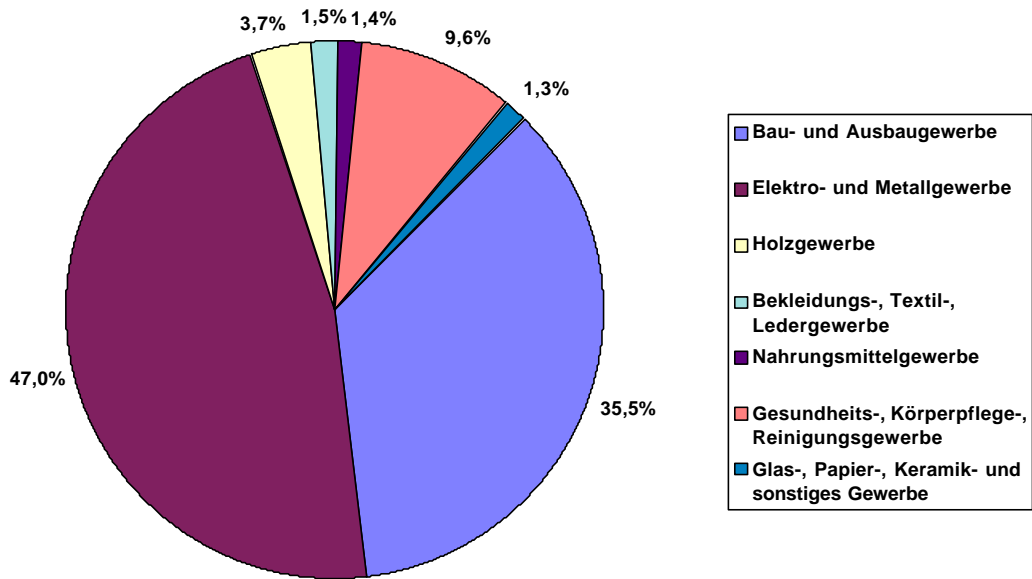
(Quelle: Industrie- und Handelskammer Potsdam)

## 2. Betriebe der Handwerkskammer

Berufsgruppen / Gewerke	Anzahl	
	insgesamt	darunter eingetragene Handwerksbetriebe
<b>Betriebe im Landkreis TF davon</b>	<b>1 959</b>	<b>1 518</b>
<b><u>Bau- und Ausbaugewerbe</u></b>	<b>637</b>	<b>434</b>
<b>davon</b>		
Maurer und Betonbauer	173	173
Maler/Lackierer	64	64
Dachdecker	30	30
Schornsteinfeger	22	22
Holz- und Bautenschutz	110	0
Gerüstbauer	23	23
Bodenleger	39	0
andere	176	122
<b><u>Elektro- und Metallgewerbe</u></b>	<b>749</b>	<b>727</b>
<b>davon</b>		
Metallbauer	104	104
Elektrotechniker	176	176
Kfz- Techniker	160	160
Klempner	31	31
Installateur- u. Heizungsbauer	125	125
Informationstechniker	19	19
Uhrmacher	11	11
Metallschleifer, -polierer	2	0
andere	121	101
<b><u>Holzgewerbe</u></b>	<b>175</b>	<b>73</b>
<b>davon</b>		
Tischler	62	62
Boots- und Schiffbauer	0	0
andere	113	11
<b><u>Bekleidungs-, Textil-, Ledergewerbe</u></b>	<b>53</b>	<b>34</b>
<b>davon</b>		
Damen- und Herrenschneider	7	7
Schuhmacher	7	7
Änderungsschneider	15	0
andere	24	20
<b><u>Nahrungsmittelgewerbe</u></b>	<b>69</b>	<b>69</b>
<b>davon</b>		
Bäcker	30	30
Fleischer	30	30
andere	9	9
<b><u>Gesundheits-, Körperpflege-, Reinigungsgewerbe</u></b>	<b>229</b>	<b>147</b>
<b>davon</b>		
Friseure	97	97
Augenoptiker	12	12
Gebäudereiniger	17	17
Zahntechniker	11	11
Kosmetiker	70	0
andere	22	10
<b><u>Glas-, Papier-, Keramik- und sonstiges Gewerbe</u></b>	<b>47</b>	<b>34</b>
<b>davon</b>		
Glaser	16	16
Fotografen	4	4
Bestattungsgewerbe	6	0
andere	21	14

(Quelle: Handwerkskammer Potsdam)

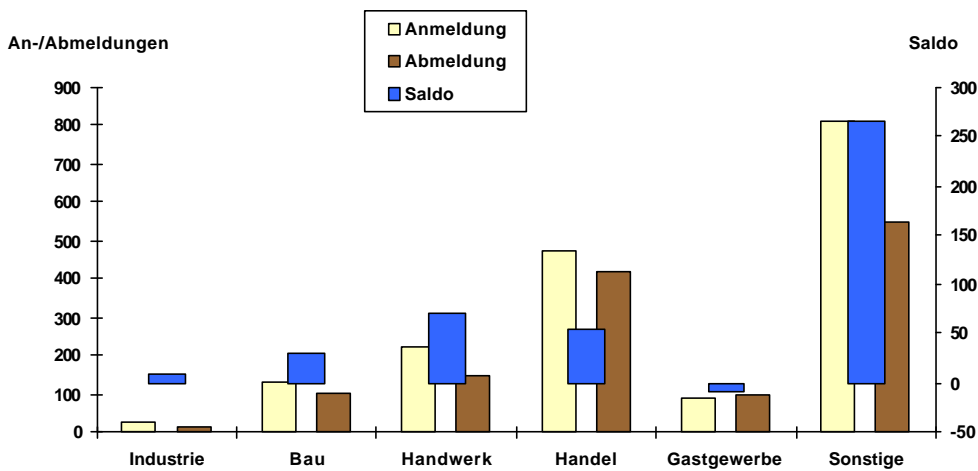
## noch 2. Betriebe der Handwerkskammer



## 3. Gewerbean- und Gewerbeabmeldungen nach Wirtschaftsbereichen

Wirtschaftsbereiche	Gewerbeanmeldungen	Gewerbeabmeldungen	Saldo
Industrie	26	16	10
Bau	131	102	29
Handwerk	221	150	71
Handel	475	420	55
Gastgewerbe	91	100	-9
Sonstige	813	547	266
<b>Landkreis TF insgesamt</b>	<b>1 757</b>	<b>1 335</b>	<b>422</b>

### noch 3. Gewerbean- und Gewerbeabmeldungen



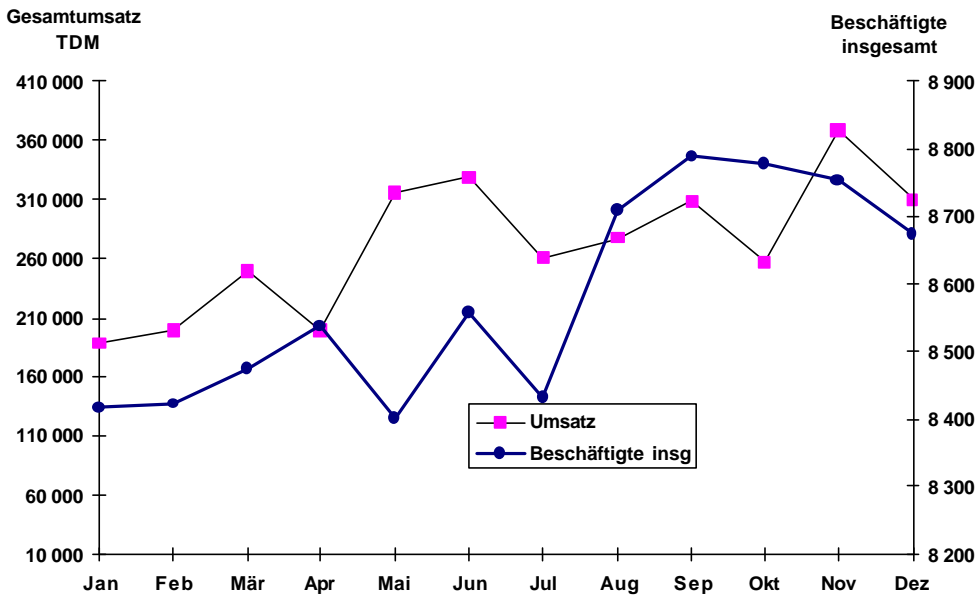
## 4. Bergbau und Verarbeitendes Gewerbe

(einschließlich Gewinnung von Steinen und Erden)

Monat	Betriebe	Beschäftigte		geleistete Arbeiterstunden	Bruttolohn und -gehaltsumme		Gesamtumsatz	
		insgesamt	darunter Arbeiter		insgesamt	dar. Lohnsumme	insgesamt	dar. Ausland
Januar	95	8 417	5 243	695	36 459	16 920	187 584	73 497
Februar	95	8 422	5 227	733	36 152	17 012	198 878	77 029
März	95	8 475	5 258	797	37 106	17 367	249 064	110 698
April	95	8 537	5 342	715	37 497	17 888	198 838	70 915
Mai	96	8 402	5 419	787	42 572	19 494	316 264	168 822
Juni	98	8 558	5 499	754	44 149	20 100	328 127	193 133
Juli	97	8 433	5 502	737	40 018	19 225	260 745	120 579
August	99	8 710	5 616	744	41 979	20 996	276 656	133 558
September	99	8 788	5 636	730	40 203	19 592	309 002	155 357
Oktober	99	8 777	5 658	753	40 601	19 975	257 056	125 352
November	98	8 752	5 653	792	47 090	22 863	369 001	215 797
Dezember	98	8 675	5 604	673	44 090	19 724	309 465	182 231
<b>Jahr</b>	<b>97 *</b>	<b>8 579 *</b>	<b>5 471 *</b>	<b>8 910</b>	<b>487 916</b>	<b>231 156</b>	<b>3 260 680</b>	<b>1 626 968</b>

\* Mittelwert aus allen 12 Monaten  
(Quelle: LDS Brandenburg)

#### noch 4. Bergbau und Verarbeitendes Gewerbe



## 5. Bauhauptgewerbe

(Unternehmen mit 20 oder mehr Beschäftigten)

Monat	Betriebe Anzahl	Beschäftigte Anzahl	Bruttolohn- und Gehaltssumme (1 000 DM)	geleistete Arbeitsstunden (1 000)	baugewerblicher Umsatz (1 000 DM)	Gesamtumsatz (1 000 DM)
Januar	36	1 334	4 466	102	11 275	11 453
Februar	35	1 266	4 070	116	12 954	13 194
März	34	1 280	4 428	130	14 777	15 303
April	32	1 205	4 017	121	13 920	14 178
Mai	32	1 211	4 687	141	13 606	13 994
Juni	32	1 223	4 325	132	15 367	15 493
Juli	32	1 210	4 181	134	13 928	14 343
August	31	1 126	4 105	132	11 865	12 440
September	29	1 067	3 664	119	11 122	11 236
Oktober	30	1 117	3 923	120	13 118	13 199
November	28	1 057	4 028	123	15 089	15 166
Dezember	28	1 031	3 524	80	18 165	18 312
<b>Jahr</b>	<b>32 *</b>	<b>1 177 *</b>	<b>49 418</b>	<b>1 450</b>	<b>165 186</b>	<b>168 311</b>

\* Mittelwert aus allen 12 Monaten

(Quelle: LDS Brandenburg)

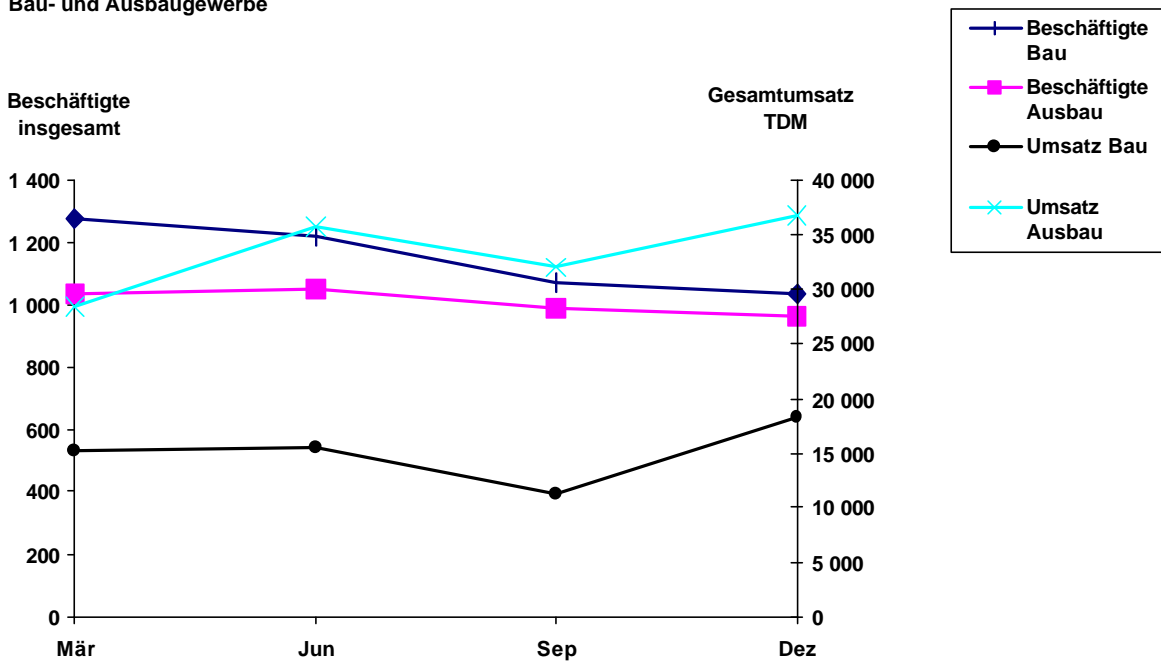
## 6. Ausbaugewerbe

Monat	Betriebe Anzahl	Beschäftigte		geleistete Arbeitsstunden (1 000)	Brutto-		Ausbaugewerb- licher Umsatz (1 000 DM)	Gesamt- umsatz (1 000 DM)
		insg.	Arbeiter		lohn- summe	gehalt- summe		
		Anzahl			(1 000 DM)			
März	32	1 036	845	326	8 028	2 446	27 320	28 313
Juni	33	1 049	850	328	7 718	2 706	35 099	35 712
September	32	989	808	316	7 575	2 520	30 823	31 928
Dezember	31	960	794	308	7 650	2 545	35 591	36 865
<b>Jahr</b>	<b>32 *</b>	<b>1 009 *</b>	<b>824 *</b>	<b>1 278</b>	<b>30 971</b>	<b>10 217</b>	<b>128 833</b>	<b>132 818</b>

\* Mittelwert aus allen 4 Quartalen

(Quelle: LDS Brandenburg)

### Bau- und Ausbaugewerbe



## 7. Gewerbegebiete

Gemeindename	Gewerbegebiet	Brutto-	Netto-	Bele-	Ansied-
		fläche	fläche	gungs-	lungs-
		(ha)	(ha)	(%)	(%)
Baruth	Gewerbegebiet "Bernhardsmüh I/III"	48,10	24,90	87,0	87,0
Baruth	Nr. 4/92 Geweb. "Bernhardsmüh II" -Schwachholzsägew.	45,81	35,90	100,0	100,0
Dahlewitz	Gewerbe- u. Industriegebiet, Dahlewitz-Süd, Eschenweg	90,00	60,00	90,0	90,0
Dahme/Mark	Gewerbepark "Ost", Luckauer Chaussee	27,80	24,80	11,0	11,0
Glienick	Gewerbegebiet in Glienick	12,50	10,00	100,0	100,0
Groß Kienitz	Weidendammweg I (GK 1)	22,00	14,70	95,0	95,0
Groß Kienitz	Weidendammweg II (GK 7)	20,10	12,00	40,0	40,0
Groß Machnow	Bär & Ollenroth, Mittenwalder Straße	9,96	9,00	100,0	100,0
Groß Machnow	Handels- und Gewerbestättengebiet "Theresenhof"	29,01	25,00	100,0	80,0
Groß Machnow	Gewerbegebiet "Theresenhof"/Altes Vorwerk, Birkenallee	18,50	15,00	100,0	80,0
Groß Machnow	Niederlassung Fa. Grundfos GmbH - Heidebergweg	1,80	1,80	100,0	100,0
Großbeeren	Güterverkehrszentrum	260,00	150,00	58,7	45,4
Hohenseefeld	Gewerbe- und Mischgebiet	11,00	9,71	35,0	35,0
Jüterbog	Nr. 006 Gewerbegebiet Luckenwalder Berg	33,50	25,50	49,6	49,6
Luckenwalde	B-Plan 02/92 "Industriestr."	80,00	50,00	80,0	80,0
Luckenwalde	Nr. 1/91 Handwerkerpark am Honigberg	20,70	7,80	80,0	80,0
Luckenwalde	Berkenbrücker Chaussee I+II	25,60	21,04	24,0	15,0
Luckenwalde	Biotechnologiepark Luckenwalde	28,30	15,90	100,0	75,0
Luckenwalde	Nr. 1 Gewerbegebiet "Frankenfelder Berg"	23,41	18,04	70,6	50,2
Ludwigsfelde	Brandenburg Park (TrizecHahn - westl. B 101 / an A 10)	220,00	161,00	50,0	42,0
Ludwigsfelde	Industriepark Ludwigsfelde-West	43,00	30,00	23,0	23,0
Ludwigsfelde	Industriepark Ludwigsfelde-Ost	213,70	180,00	67,0	67,0
Ludwigsfelde	Industriegebiet an der Autobahn - Speditionen -	32,00	31,00	90,0	90,0
Ludwigsfelde	Preußenpark Ludwigsfelde	79,00	52,10	75,0	50,0
Mahlow	M 2 Gewerbe	21,00	16,80	50,0	50,0
Niedergörsdorf	Gewerbegebiet Niedergörsdorf / OT Flugplatz	95,50	52,00	58,0	58,0
Nuthe-Urstromtal	Nr. 02 Gewerbegebiet "An den Duhlen" - Baustoffwerk	5,70	4,40	100,0	100,0
Nuthe-Urstromtal	Frankenförde, zum Pfefferfließ	7,20	7,20	100,0	100,0
Nuthe-Urstromtal	Frankenförde, Wellpappenwerk Delkeskamp	18,00	13,27	0,0	0,0
Petkus	Nr. 1/92 Gewerbegebiet "Am Butterberg"	12,00	12,00	8,0	8,0
Rangsdorf	IIb "Gewerbepark", Ladestraße	5,50	5,00	30,0	30,0
Sperenberg	Nr. 2 Gewerbegebiet, An der Klausdorfer Chaussee (LIIO)	6,30	5,70	10,0	10,0
Thyrow	Geweb. nördl. B 101 (innerh. Geweb. Betonwerk-Fa.)	19,93	19,70	70,0	70,0
Trebbin	Gewerbegebiet Trebbin, OT Glau	6,67	5,54	80,0	80,0
Trebbin	B-Plan Nr. 1/91, Klein Schulzendorf	18,00	14,40	30,0	30,0
Trebbin	Nr. III "Gewerbegebiet südlich der Ebelstraße"	7,00	6,80	100,0	80,0
Trebbin	Umnutzung GPG - Trebbin / Am Bohldammweg	26,00	20,00	90,0	70,0
Trebbin	Gewerbegebiet Zossener Straße	23,00	19,60	60,0	60,0
Wünsdorf	Gewerbegebiet "Gutstedtstraße"	13,40	11,75	0,0	0,0
Zossen	OT Dabendorf - Mitsubishi Motors	7,80	5,00	100,0	100,0

Belegungsgrad bezogen auf die Nettofläche (verkauft)

Ansiedlungsgrad bezogen auf den Belegungsgrad (schon genutzt)

## 8. Gäste und Übernachtungen im Fremdenverkehr

Monat	ankommende Gäste		Übernachtungen		durchschnittliche Aufenthaltsdauer aller Gäste (Tage)
	insgesamt	darunter aus dem Ausland	insgesamt	darunter aus dem Ausland	
Januar	11 073	1 367	22 418	2 794	2,0
Februar	12 802	1 639	25 015	3 189	2,0
März	15 061	2 384	31 354	4 712	2,1
April	16 731	4 051	34 922	8 471	2,1
Mai	22 406	4 046	48 163	8 840	2,1
Juni	21 360	4 181	48 890	9 229	2,3
Juli	19 785	4 339	43 511	8 338	2,2
August	18 999	4 499	43 428	9 499	2,3
September	21 798	3 796	45 323	7 503	2,1
Oktober	19 024	3 552	40 463	8 225	2,1
November	15 370	2 098	29 654	4 054	1,9
Dezember	12 410	1 653	25 910	3 651	2,1
<b>Jahr</b>	<b>206 819</b>	<b>37 605</b>	<b>439 051</b>	<b>78 505</b>	<b>2,1</b>

(Quelle: LDS Brandenburg)

## 9. Beherbergungsarten \*

Landkreis TF insgesamt	davon						
	Hotels	Gasthöfe	Pensionen	Hotels garni	Erholungs-, Ferien- und Schulungsheime	Ferienhäuser und -wohnungen	Hütten, Jugendherbergen u. ä. Einrichtungen
84	30	13	17	11	7	5	1

\* Beherbergungsstätten mit mehr als 8 Gästebetten

(Quelle: LDS Brandenburg)



## 10. Beherbergungsstätten, Gästebetten und Kapazitätsauslastung

Monat	Beherbergungsstätten		Betten / Schlafgelegenheiten		durchschnittliche Auslastung der angebotenen Betten in %
	insgesamt	darunter geöffnete	insgesamt	darunter angebotene	
Januar	86	78	3 889	3 583	20,3
Februar	86	79	3 872	3 610	24,2
März	85	79	3 856	3 613	28,0
April	84	80	3 860	3 643	31,9
Mai	84	82	3 859	3 752	41,7
Juni	85	83	3 880	3 771	43,3
Juli	84	82	3 854	3 762	37,3
August	85	83	3 903	3 811	37,0
September	84	83	3 911	3 854	39,7
Oktober	84	81	3 911	3 769	34,8
November	84	80	3 911	3 735	26,5
Dezember	84	80	3 880	3 736	23,0

(Quelle: LDS Brandenburg)

## V. BAUTÄTIGKEIT UND WOHNUNGSWESEN

### 1. Baugenehmigungen im Wohn- und Nichtwohnbau einschließlich Baumaßnahmen an bestehenden Gebäuden

	Gebäude/ Baumaßnahmen Anzahl	Nutzfläche (100 m <sup>2</sup> )	Wohnungen		veransch. Kosten des Bauwerkes (1 000 DM)
			insges. Anzahl	Wohnfläche (100 m <sup>2</sup> )	
Januar	61	50	44	55	18 663
Februar	119	-9	203	187	54 772
März	130	52	130	147	43 715
April	149	94	160	175	48 735
Mai	151	59	130	165	41 383
Juni	92	44	119	106	37 755
Juli	132	81	134	136	38 339
August	104	59	84	102	32 772
September	79	251	81	90	31 086
Oktober	101	242	71	72	36 432
November	88	653	67	73	54 892
Dezember	109	354	104	114	56 936
Landkreis	1 315	1 930	1 327	1 422	495 480

(Quelle: LDS Brandenburg)

## 2. Baufertigstellungen im Wohn- und Nichtwohnbau einschließlich Baumaßnahmen an bestehenden Gebäuden

	Gebäude/ Baumaßnahmen Anzahl	Nutzfläche (100 m <sup>2</sup> )	Wohnungen		veransch. Kosten des Bauwerkes (1 000 DM)
			insges. Anzahl	Wohnfläche (100 m <sup>2</sup> )	
Januar	39	45	31	35	14 054
Februar	54	-71	181	140	29 563
März	43	16	53	48	12 147
April	58	91	74	71	24 652
Mai	107	91	93	116	34 039
Juni	52	126	52	56	25 336
Juli	72	25	76	77	19 881
August	62	220	64	73	32 589
September	78	65	76	84	24 187
Oktober	76	50	76	79	39 054
November	114	155	412	303	71 243
Dezember	410	1 032	532	478	224 756
<b>Landkreis</b>	<b>1 165</b>	<b>1 845</b>	<b>1 720</b>	<b>1 560</b>	<b>551 501</b>

(Quelle: LDS Brandenburg)

## 3. Wohngeldempfänger und Wohngeldzahlungen

Wohngeldstelle	Wohngeldempfänger insgesamt	davon	
		Mietzuschuss Anzahl der Empfänger	Lastenzuschuss Anzahl der Empfänger
Stadt Luckenwalde	3 865	3 649	216
Stadt Ludwigfelde	1 933	1 891	42
Kreisverwaltung TF	7 962	6 954	1 008
<b>Landkreis</b>	<b>13 760</b>	<b>12 494</b>	<b>1 266</b>

## VI. LAND- UND FORSTWIRTSCHAFT

### 1. Größenstruktur der landwirtschaftlichen Betriebe (Stand Mai 2000)

Betriebsgröße von ... bis unter ... in ha	Betriebe		Betriebsfläche	
	Anzahl	%	ha	%
<b>Landkreis TF gesamt</b>	<b>247</b>	<b>100,0</b>	<b>90 726 *</b>	<b>100,00</b>
davon 0 - 5	16	6,5	45	0,05
5 - 10	22	8,9	167	0,18
10 - 20	29	11,7	447	0,49
20 - 30	19	7,7	470	0,52
30 - 50	28	11,3	1 082	1,19
50 - 100	32	13,0	2 387	2,63
100 - 200	20	8,1	2 823	3,11
200 - 300	15	6,1	3 491	3,85
300 - 400	10	4,0	3 417	3,77
400 - 500	10	4,0	4 448	4,90
500 - 1000	17	6,9	12 588	13,87
1000 - 1500	12	4,9	14 245	15,70
1500 - 2000	7	2,8	13 077	14,41
2000 - 2500	2	0,8	4 493	4,95
2500 - 3000	2	0,8	5 698	6,28
3000 - 4000	5	2,0	17 588	19,39
4000 - 5000	1	0,4	4 260	4,70
5000 und mehr	0	0,0	0	0,00

\* nur landwirtschaftliche Betriebe

## 2. Landwirtschaftliche Unternehmen nach Rechtsformen

Rechtsformen	landw. Unternehmen insges.	davon					
		Landwirtschaft	Gartenbau	Fischerei	Baumschulen	Imker	Sonst.
<b><u>bäuerl. mittelst. Unternehmen</u></b>	<b>57</b>	<b>57</b>	<b>0</b>	<b>0</b>	<b>0</b>	<b>0</b>	<b>0</b>
GmbH & Co., KG	4	4	0	0	0	0	0
GmbH (einschl. Güter)	29	29	0	0	0	0	0
eingetragene Genossenschaften	24	24	0	0	0	0	0
<b><u>Einzelunternehmen im Haupterwerb insges.</u></b>	<b>152</b>	<b>106</b>	<b>36</b>	<b>8</b>	<b>1</b>	<b>0</b>	<b>1</b>
Einzelunternehmen	128	90	31	7	0	0	0
GbR	24	16	5	1	1	0	1
<b><u>Einzelunternehmen im Nebenerwerb insges.</u></b>	<b>150</b>	<b>143</b>	<b>2</b>	<b>0</b>	<b>2</b>	<b>3</b>	<b>0</b>
darunter GbR	2	2	0	0	0	0	0
<b><u>Sonstige Unternehmen</u></b>	<b>9</b>	<b>0</b>	<b>0</b>	<b>0</b>	<b>0</b>	<b>0</b>	<b>9</b>
<b>Landkreis Teltow-Fläming</b>	<b>368</b>	<b>306</b>	<b>38</b>	<b>8</b>	<b>3</b>	<b>3</b>	<b>10</b>

## 3. Arbeitskräfte in landwirtschaftlichen Betrieben

Jahr	Arbeitskräfte Anzahl	Arbeitskräfte je 100 ha / LF
1999	1 859	2,0
2000	1 800	2,0

#### 4. Bodennutzung der landwirtschaftlichen Betriebe Stand Mai 2000

Nutzungsart	Fläche	
	ha	%
<b>Betriebsfläche Landkreis Teltow-Fläming</b>	<b>95 460</b>	<b>100,00</b>
- Landwirtschaftlich genutzte Fläche	90 721	83,02
davon: Ackerland	75 318	83,02
Dauergrünland	15 295	16,86
Obstanlagen	63	0,06
Baumschulflächen	29	0,03
Gartenland	12	0,02
Korbweiden- und Pappelanlagen, Weihnachtsbaumkulturen	4	0,01
- Waldflächen, Forsten, Holzungen	2 252	2,36
- Sonstige Flächen	2 487	2,60

(Quelle: LDS Brandenburg)

#### 5. Stillgelegte Fläche, Ackerland sowie Anteil der stillgelegten Fläche am Ackerland

Fläche in ha	1997	1998	1999	2000
konjunkturell stillgel. Fläche	7652,66	7112,54	9091,22	8752,36
dar. mit nachwachsenden Rohstoffen	624,13	607,98	1601,65	1155,51
sonstige Stilllegungen	46,51	17,40	17,40	17,40
Stilllegungen insgesamt	7699,17	7129,94	9108,62	8769,76
Ackerland	75441,12	75064,57	75107,51	74984,20
Anteil der Stilllegungen insges. am Ackerland in %	10,21	9,50	12,13	11,70

## 6. Anbau und Ernte ausgewählter landwirtschaftlicher Feldfrüchte

Fruchtart	Anbaufläche (ha)	Hektarertrag (dt)	Gesamtertrag (dt)
Winterweizen	6 160	44,20	272 272
Sommerweizen	409	24,90	10 184
Weizen zusammen	6 569	43,00	282 456
Wintermenggetreide	53	35,30	1 871
Roggen	20 617	30,52	629 231
Brotgetreide zusammen	27 239	33,54	913 558
Wintergerste	5 691	50,69	288 477
Sommergerste	541	27,77	15 023
Gerste zusammen	6 232	48,70	303 500
Hafer	445	21,09	9 385
Sommermenggetreide	8	- *	- *
Triticale	3 119	36,56	114 031
Futtergetreide zusammen	9 804	43,55	426 916
Getreide (ohne Körnermais und Corn- Cob- Mix)	37 043	36,19	1 340 474
Körnermais	604	73,17	44 195
Getreide insgesamt	37 647	36,78	1 384 669
Futtererbsen	1 727	18,43	31 829
Ackerbohnen	33	8,42	278
Frühkartoffeln	51	325,51	16 601
mittelfrühe und späte Kartoffeln	3 269	293,06	958 013
Kartoffeln zusammen	3 320	293,56	974 614
Zuckerrüben	1 073	425,35	456 401
Winterraps	4 883	23,84	116 411
Sommerraps	53	- *	- *
Klee, Klee gras, Klee- Luzerne- Gemisch, Luzerne+)	369	68,31	25 206
Grasanbau (auf Ackerland)+)	2 449	57,88	141 748
Wiesen+)	4 974	44,48	221 244
Mähweiden+)	9 081	64,30	583 908
Silomais	9 086	257,71	2 341 553

\* Ertragsermittlung nicht möglich

+) Ertrag als Heu gerechnet

## 7. Viehbestände (Stand: 03.05. 2000)

Tierart	Anzahl insg.	je 100 ha landw. genutzter Fläche
Pferde *	1 574	1,7
Rinder	44 540	45,1
dar. Milchkühe	15 450	17,0
Schweine	84 700	93,4
dar. Zuchtsauen	12 600	13,9
Schafe	10 600	11,7
Geflügel *	68 662	75,7
dar. Legehennen über 6 Monate alt *	67 803	74,7

(Quelle: LDS Brandenburg, Eigenstatistik)

\* Pferde und Geflügel wurden im Jahr 2000 nicht erfasst, deshalb Angaben des Jahres 1999

## 8. Milchkuhbestand, Milchproduktion

	Anzahl	t	kg
Milchleistung je Kuh	x	x	6 930
Milchproduktion	x	106 089	x
Milchkuhbestand	15 308	x	x

(Quelle: LDS Brandenburg)

## 9. Viehhalter nach wichtigen Tierarten (Stand: 3. Mai 1999)

	Pferde	Rinder		Schweine	Schafe
		gesamt	dar. Milchkühe		
Anzahl Viehhalter	120	132	50	68	38

(Quelle: LDS Brandenburg)



## 10. Ausbildung

Ausbildungsmaßnahme mehrjährig	Anzahl Teilnehmer		
	1998	1999	2000
Fachabschluss Landwirt	14	16	0
Fachabschluss Landwirtschaftsmeister	20	18	26
Kurzlehrgänge			
Ausbildereignungsprüfung, Landwirtschaft	11	21	13
Umgang mit Motorsäge	67	37	28

## 11. Lehrlingsausbildung

Ausbildungsberufe	Anzahl Teilnehmer		
	1998	1999	2000
Landwirt/in	55	45	44
Tierwirt/in	19	17	14
Pferdewirt/in	16	25	34
Gärtner/in	49	39	43
Molkereifachmann	1	1	0

## VII. JAGD- UND FISCHEREIWESEN

### 1. Jagdbezirke

Flächenübersicht	Stück/ha	Äsungsfaktoren	Stück	ha
Jagdbezirke	<b>227 Stck</b>	Wildäcker	348	351
davon gemeinschaftliche Jagdbezirke	166 Stck	Wildwiesen	150	252
Eigenjagdbezirke	17 Stck	Verbissflächen	42	70
Verwaltungsjagdbezirke	44 Stck			
bejagbare Fläche	<b>175 149,00 ha</b>			
davon gemeinschaftliche Jagdbezirke	123 757,00 ha			
Eigenjagdbezirke	6 766,00 ha			
Verwaltungsjagdbezirke	44 626,00 ha			
davon landwirtschaftliche Fläche	90 588,00 ha			
Holzbodenfläche	78 115,00 ha			
Öd- und Unland	4 896,00 ha			
Wasserfläche	1 548,00 ha			

### 2. Wildbestand (Stand: 31.03.2000)

Schalenwild		Niederwild			
Wildart	Stück	Wildart	Stück	Wildart	Stück
Rotwild	1 437	Hasen	2 931	Fasane	1 173
Damwild	1 290	Iltisse	377	Stockenten	3 825
Muffelwild	469	Biber	21	Blessrallen	1 129
Rehe	10 447	Kanin	266	Birkwild	0
Schwarzwild	2 934	Gr. Wiesel	233	Mäusebussarde	x
Elchwild	0	Fischotter	49	Wiesenweihen	x
		Füchse	2 392	Kormorane	203

(x - Bestand wird nicht gezählt - Vorkommen vorhanden)

### 3. Abschuss (vom 01.04.1999 bis 31.03.2000)

	Schalenwild (Stck)					
	Rotwild	Damwild	Muffelwild	Rehwild	Feldrehe	Schwarzwild
männlich						
Gesamt	118	138	31	2 060	197	2 516
weiblich						
Gesamt	161	203	60	2 284	243	2 342
Wildart insgesamt	<b>279</b>	<b>341</b>	<b>91</b>	<b>4 344</b>	<b>440</b>	<b>4 858</b>

Niederwild		Raubwild	
Wildart	Stück	Wildart	Stück
Hasen	27	Füchse	2 249
Kanin	25	Steinmarder	36
Fasane	74	Illtisse	3
Stockenten	494		
Graugänse	125		

### 4. Jagdscheine

Art	Anzahl
Jahresjagdscheine	861
darunter: Jugend	0
Ausländer	4
Tagesjagdscheine	4
darunter: Ausländer	4
Falknerjagdscheine	2
<b>Landkreis TF</b>	<b>867</b>

### 5. Fischereischeine

erteilte Fischereischeine (Art)	Anzahl
<b>Landkreis TF</b>	<b>3 751</b>
A ( Angler )	2 856
Jugendfischereischeine	878
B ( Berufsfischer )	17
Bestand an Fischereischeinen gesamt	4 831

## VIII. VETERINÄRWESEN UND LEBENSMITTELÜBERWACHUNG

### 1. Praktizierende Tierärzte

Tierärzte gesamt	davon wohnhaft im Landkreis TF
43	38

### 2. Art und Zahl der zu überwachenden Lebensmittelbetriebe

Art des Betriebes	Anzahl
Fleischzerlegungsbetriebe	1
Schlachtstätten mit Fleischereien	12
Fleischereien und Filialen	92
Lebensmittelgroßhandlungen	32
Einzelhandelsgeschäfte mit Lebensmitteln	324
Wildhandlungen	3
Fischhandlungen	10
Obst- und Gemüsehandlungen	28
Großbäckereien	2
Bäckereien	39
Wochenmärkte	5
Verkaufswagen mit Lebensmitteln	95
Großküchen / Zentralküchen	87
Gaststätten / Restaurants	532
Imbiss- und Erfrischungsbetriebe	140
Kantinen	194
Eishersteller und -verkäufer	26
Getränkehandlungen	70
Kühl- und Gefrierlager	5
Sonstige Lebensmittelbetriebe, Süßwaren	21

### 3. Art und Zahl der zu überwachenden Landwirtschaftsbetriebe

Art des Betriebes	Anzahl
Milcherzeugerbetriebe	41
darunter: Landwirtschaftsbetriebe mit Abgabe Milch ab Hof	2
Mastrinderbetriebe ( ab 100 Rinder )	15
Mutterkuhhaltungen	88
Schweinezuchtbetriebe ( ab 100 Sauen )	20
Schweinemastbetriebe ( ab 700 Mastplätze )	12
Damwildgehege	1
<b>Landkreis TF</b>	<b>179</b>

### 4. Amtlich zur Kenntnis gelangte anzeigepflichtige Tierseuchen

Tierseuche	Bestände
Bösartige Faulbrut	24
Psittakose	2
Salmonellose der Rinder	1
Infektiöse Hämatopoetische Nekrose der Salmoniden (IHN)	1
Brucellose Schwein	1
BHV1-Infektion	1

### 5. Sonstige zu überprüfende Tierhaltung

Art der Tierhaltung	Anzahl
Sittichhalter	140
Zoohandlungen	9
Tierheime / Tierpensionen	7
Tierparks	3
Viehhandelsunternehmen	7
Pferdepensionen / Reitbetriebe	59

## IX. VERKEHRSWESEN

### 1. Straßen des überörtlichen Verkehrs

insgesamt (km)	davon			
	Bundesautobahn	Bundesstraßen	Landesstraßen	Kreisstraßen
	km (einschließlich Ortsdurchfahrten)			
863,21	22,0	237,0	408,0	196,2

(Quelle: Brandenburgisches Autobahnamt  
 Brandenburgisches Straßenbauamt Wünsdorf  
 KV Teltow-Fläming, Hoch- und Tiefbauamt)

### 2. Kraftfahrzeugbestand

Kraftfahrzeugarten	Bestand am	
	31.12.1999	31.12.2000
<b>Kraftfahrzeuge mit amtl. Kennzeichen insgesamt</b>	<b>102 667</b>	<b>106 563</b>
davon: Krafträder	4 742	5 450
Personenkraftwagen	86 359	89 243
Kraftomnibusse	177	171
Lastkraftwagen	8 136	8 326
Zugmaschinen	2 278	2 379
Übrige Kraftfahrzeuge	979	994
<b>Kraftfahrzeuganhänger insgesamt</b>	<b>13 541</b>	<b>14 002</b>

### 3. Straßenverkehrsunfälle und ihre Folgen

Monat  Jahr	Unfälle			verunglückte Personen		
	insgesamt	davon		insgesamt	davon	
		mit Personenschaden	mit nur Sachschaden		Getötete	Verletzte
Januar	495	56	439	72	3	69
Februar	455	63	392	77	2	75
März	448	70	378	90	1	89
April	430	67	363	85	5	80
Mai	547	93	454	150	5	145
Juni	453	73	380	84	0	84
Juli	495	84	411	103	4	99
August	504	77	427	96	5	91
September	489	84	405	103	6	97
Oktober	486	72	414	90	2	88
November	498	87	411	113	0	113
Dezember	525	72	453	87	3	84
Jahr insg.	5 825	898	4 927	1 150	36	1 114

(Quelle: LDS Brandenburg)

### 4. Fahrerlaubniswesen

Erteilte Fahrerlaubnisse	Entzogene Fahrerlaubnisse	darunter
		Fahren unter Alkohol
6 769	466	207

## 5. Öffentlicher Personennahverkehr

### 5.1. Verkehrsunternehmen / Liniennetz

Jahr	Anzahl der Verkehrsunternehmen (VU)			Liniennetz			
	gesamt	davon		Subunternehmer	Anzahl der Linien	Gesamtliniennlänge (km)	Anzahl der Haltestellen
		GmbH	privat				
1999	4	2 *	2	10	49	2 005	991
2000	4	2	2	10	51	1 875	806

\* Durch die Fusion der Verkehrsgesellschaft Königs Wusterhausen und Zossen mbH (VKZ) und Personennahverkehrsgesellschaft Nuthetal mbH (PVN) zur Verkehrsgesellschaft Teltow-Fläming mbH.

### 5.2. Omnibusse

Jahr	Omnibusse gesamt (Anzahl)	davon							
		Linienbusse		Gelenkbusse		£ 8 m Busse		Sonstige Busse	
		Anzahl	Ø Alter (Jahre)	Anzahl	Ø Alter (Jahre)	Anzahl	Ø Alter (Jahre)	Anzahl	Ø Alter (Jahre)
1999	112	87	5	4	9	13	2	8	6
2000	105	86	6	4	6	8	6	7	5

### 5.3. Betriebsleistungen

Jahr	Betriebsleistungen			beförderte Personen (in 1 000 Pers.)			
	Wagen-km in 1 000 km	Platz-km in 1 000 km	Personen-km in 1 000 km	gesamt	davon		
					Schüler	Schwerbesch.	Sonstige
1999	4 107	330 289	-	-	-	-	-
2000	3 931	320 538	55 181	5 429	4 484	20	925



## 6. Taxen und Mietwagen

### 6.1. Zahl der Unternehmer

Verkehrsformen	Unternehmer					
	insgesamt	davon mit				
		1 Fahrz.	2 Fahrz.	3 Fahrz.	4 Fahrz.	5 Fahrz. u. mehr
Unternehmer, die nur Taxenverkehr betreiben	20	10	8	2	0	0
Unternehmer, die nur Mietwagenverkehr betreiben	17	11	2	1	0	3
Unternehmer mit Mischkonzessionen	11	8	1	1	1	0
Unternehmer, die Taxen- sowie Mietwagenverkehr betreiben	10	0	6	0	1	3
<b>Landkreis TF</b>	<b>58</b>	<b>29</b>	<b>17</b>	<b>4</b>	<b>2</b>	<b>6</b>

### 6.2. Betriebsführer, genehmigte Fahrzeuge

Betriebsführer	gen. Fahrzeuge gesamt	Taxen	Mietwagen- fahrzeuge	Fahrzeuge, die als Taxen und Mietwagen fahren
58	118	61	47	10

## X. BILDUNG, KULTUR, SPORT UND JUGEND

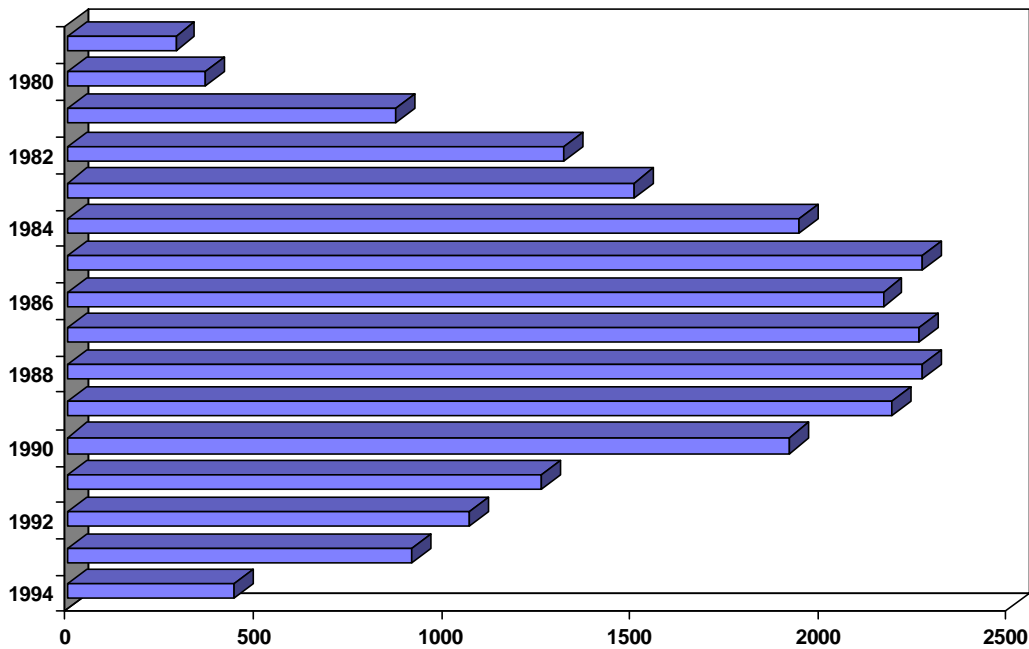
### 1. Schulen - Gesamtübersicht

Schultyp	Schulen Anzahl	Klassen	Schüler dav. wbl.	Lehrer		
				gesamt dav. wbl.	Angest. dav. wbl.	Beamte dav. wbl.
<b>Allgemeinbildende Schulen</b>	<b>59</b>	<b>740</b>	<b>19 661</b>	<b>1331</b>	<b>718</b>	<b>613</b>
Gymnasien	6	116	4 226 2 539	281 197	112 71	169 126
Realschulen	5	56	1 490 701	91 68	41 27	50 41
Gesamtschulen	8	89	2 276 1 005	172 124	88 56	84 68
Gesamtschulen mit gymnasialer Oberstufe	3	71	2 190 1 123	185 124	88 51	97 73
Grundschulen	34	359	8 362 4 102	519 480	335 305	184 175
Gesamtschulen mit Grundschulteilen	3	49	1 117 538	83 65	54 38	29 27
<b>Berufsbildung</b>	<b>1</b>	<b>126</b>	<b>2 530</b>	<b>92</b>	<b>44</b>	<b>48</b>
Oberstufenzentren	1	126	2 530 909	92 58	44 23	48 35
<b>Förderschulen</b>	<b>7</b>	<b>90</b>	<b>870</b>	<b>159</b>	<b>112</b>	<b>47</b>
für Geistigbehinderte	2	20	144 65	53 43	39 32	14 11
Allgemeine	5	70	726 262	106 90	73 59	33 31
<b>Gesamt</b>	<b>67</b>	<b>956</b>	<b>23 061</b> 11 244	<b>1582</b> 1249	<b>874</b> 662	<b>708</b> 587

## 2. Schülerjahrgänge

(nach Geburtsjahren)

Schultyp	1994	1993	1992	1991	1990	1989	1988	1987	1986	1985	1984	1983	1982	1981	1980	vor 1980
<b>Allgemeinbildende Schulen</b>																
Gymnasien	0	0	0	0	0	0	323	664	635	615	586	563	526	297	17	0
Realschulen	0	0	0	0	0	0	184	383	334	346	214	26	3	0	0	0
Gesamtschulen	0	0	0	0	0	0	199	498	549	568	399	61	2	0	0	0
Gesamtschulen mit gymnasialer Oberstufe	0	0	0	0	0	0	163	406	392	445	337	208	136	88	15	0
Grundschulen	401	844	973	1153	1743	1943	1189	112	4	0	0	0	0	0	0	0
Gesamtschulen mit Grundschulteilen	38	57	67	67	92	149	106	109	129	167	112	21	3	0	0	0
<b>Berufsbildung</b>																
Oberstufenzentren	0	0	0	0	0	0	0	0	0	1	193	600	643	485	328	280
<b>Förderschulen</b>																
für Geistigbehinderte	0	2	8	2	8	10	20	12	16	15	16	13	6	5	5	6
Allgemeine	2	15	17	38	73	87	89	80	108	116	84	16	0	0	0	0
<b>Gesamt (Schüler)</b>	<b>441</b>	<b>918</b>	<b>1065</b>	<b>1260</b>	<b>1916</b>	<b>2189</b>	<b>2273</b>	<b>2264</b>	<b>2167</b>	<b>2273</b>	<b>1941</b>	<b>1508</b>	<b>1319</b>	<b>875</b>	<b>365</b>	<b>286</b>



### 3. Volkshochschule

Kurs / Fachgebiet	Anzahl Kurse	Anzahl Stunden	Anzahl Teilnehmer	Altersgruppe	Teilnehmer in %
<b>Kurse insgesamt</b>	<b>687</b>	<b>13 566</b>	<b>8 806</b>	unter 18 Jahre	12,0
davon				18 bis unter 25 J.	4,0
Politik - Gesellschaft - Umwelt	66	234	1 105	25 bis unter 35 J.	14,0
Kultur - Gestalten	179	2 629	2 139	35 bis unter 50 J.	26,0
Gesundheit	150	2 223	2 050	50 bis unter 65 J.	27,0
Sprachen	163	5 166	1 892	65 Jahre und älter	17,0
Arbeit - Beruf	127	3 206	1 569		
Grundbildung - Schulabschlüsse	2	108	51		

### 4. Kreismusikschule

Genre / Veranstaltungen / Lehrkräfte	Schüler	Anzahl	Besucher
<b>Schüler insgesamt</b>	<b>1 005</b>	<b>x</b>	<b>x</b>
Schlagzeug, Orff	35	x	x
Violine/Viola/Violoncello	67	x	x
Klavier	184	x	x
Gitarre	191	x	x
Blockflöte/Flöte	84	x	x
Keyboard	106	x	x
Gesang	40	x	x
Akkordeon	8	x	x
Saxofon	33	x	x
Horn/Trompete	18	x	x
Elementare Musikpädagogik	198	x	x
Zeichnen	25	x	x
Tanz	56	x	x
<b>Ensemble- und Ergänzungsfachschüler insgesamt</b>	<b>269</b>	<b>x</b>	<b>x</b>
Orchester	79	x	x
Gemeinschaftsmusizieren	72	x	x
Pop-Chor / Kinderchor	30	x	x
Förderunterricht	8	x	x
Theorieunterricht	80	x	x
<b>Veranstaltungen insgesamt</b>	<b>2 344</b>	<b>142</b>	<b>15 369</b>
Öffentliche Vorspiele / Konzerte	921	36	3 810
Tanz- und Musiktheater	60	2	1 000
Interne Vorspiele	646	50	983
Mitwirkung bei Fremdveranstaltungen	717	54	9 576
<b>fest angestellte Lehrkräfte</b>	<b>x</b>	<b>18</b>	<b>x</b>
<b>Honorarkräfte</b>	<b>x</b>	<b>30</b>	<b>x</b>

## 5. Öffentliche Bibliotheken \*

Landkreis Ort	Bibliotheken (Anzahl)	Medien- bestand	Benutzer	Besucher	Entleihungen
<b>Landkreis TF insgesamt</b>	<b>14</b>	<b>260 470</b>	<b>20 115</b>	<b>235 356</b>	<b>727 309</b>
Kreis- und Stadtbibliothek Luckenwalde	1	98 387	4 965	73 925	179 813
Baruth / Mark	1	8 521	419	5 014	12 152
Blankenfelde	1	13 183	1 725	17 572	65 346
Dahlewitz	1	8 383	606	7 059	35 133
Dahme / Mark	1	10 250	561	4 672	14 038
Großbeeren	1	7 069	958	7 115	37 589
Jüterbog	1	19 613	1 969	37 824	50 949
Ludwigsfelde	1	33 620	3 509	26 433	121 914
Mahlow	1	12 164	1 254	12 916	53 586
Rangsdorf	1	9 395	1 145	9 755	32 581
Sperenberg	1	11 143	904	10 386	46 741
Trebbin	1	5 706	484	6 496	12 371
Wünsdorf	1	7 447	316	3 023	8 447
Zossen	1	15 589	1 300	13 166	56 649

\* Bibliotheken, die hauptamtlich geleitet werden

## 6. Theater

Theater	Plätze	Veranstaltungen	Besucher
<b>Landkreis TF insgesamt</b>	<b>882</b>	<b>156</b>	<b>31 366</b>
Stadttheater Luckenwalde	732	64	20 913
Theater- und Konzertstätte Jüterbog	150	92	10 453

## 7. Museen / Gedenkstätten / Galerien

Museum	Rechtsträger	Besucher	Ausstellungen
Bauernmuseum Blankensee	Gemeinde Blankensee	9 995	9
Heimatismuseum Dahme/Mark	Stadt Dahme	4 179	5
Gedenkstätte napoleonische Befreiungskriege, Dennewitz	Gemeinde Niedergörsdorf	1 384	1
Technisches Museum "Glashütte", Glashütte	Verein Glashütte e.V.	45 000	2
Gedenkturm Großbeeren	Gemeinde Großbeeren	0	0
Heimatismuseum Jüterbog	Stadt Jüterbog	2 029	6
Heimatismuseum Kloster Zinna	Stadt Jüterbog	31 506	9
Heimatismuseum Luckenwalde	Stadt Luckenwalde	7 238	11
Museum der Stadt Ludwigsfelde	Stadt Ludwigsfelde	1 717	5
Oskar Barnack Gedenkstätte Lynow	Gemeinde Nuthe-Urstromtal	350	4
Heimatstube Sperenberg	Gemeinde Sperenberg	945	6
Museum im Schloss Wiepersdorf	Stiftung Kulturfonds, Freies Dt. Hochstift Frankfurt/Main, der Freundeskreis Schloss Wiepersdorf, Clara von Arnim	2 300	1
Museum des Teltow, Wünsdorf	Landkreis TF	1 224	4
Kleine Galerie Zossen	Landkreis TF	1 622	7
Info - Dokumentationszentrum KONVERSION	Gemeinde Niedergörsdorf	780	1
"Kleines Museum" Seehausen	Gemeinde Niedergörsdorf	480	8

## 8. Sporteinrichtungen

Art der Anlagen	insgesamt	davon		
		kommunale Anlagen	Vereinsanlagen	Sonstige
Hallenbäder	2	1	0	1
genehmigte Freibäder	7	7	0	0
Sporthallen	62	50	9	3
Stadien	3	3	0	0
Sportplätze	90	84	2	4
Tennisanlagen	6	5	1	0
Reithallen	2	1	0	1
Reitanlagen im Freien	10	1	0	9
Schießsportanlagen	7	3	4	0
Kegelsportanlagen	22	10	0	12
Bäder an Gewässern	15	15	0	0
Bowlinganlagen	7	0	0	7
Golfplätze	2	0	0	2

## 9. Freizeiteinrichtungen

Art der Einrichtung	insgesamt	davon in Trägerschaft	
		kommunal	Sonstige
<b>Landkreis TF</b>	<b>93</b>	<b>79</b>	<b>14</b>
Jugendklubs/Freizeitzentren	22	13	9
Jugendräume	71	66	5

## 10. Kindertagesbetreuung

Art der Einrichtung	Anzahl der Einrichtungen	Anzahl der Plätze	tätige Personen
Kita's gesamt	126	7 762	566
davon 0 bis unter 3 Jahre		1 467	196
3 Jahre bis zum Schulantritt		3 260	235
Grundschulalter		3 035	135
Tagespflege	11	20	11
andere Formen	0	0	0

## 11. Kinder in Pflegefamilien / Adoptionen

	Anzahl
Kinder in Pflegefamilien insgesamt	104
davon Dauerpflege	100
Kurzzeitpflege	0
Bereitschaftspflege	4
Anträge auf Adoptionen	4
Anträge auf Pflegschaft	0



## XI. GESUNDHEIT UND SOZIALES

### 1. Krankenhäuser insgesamt

Krankenhäuser insgesamt	davon		
	Öffentlich	Freigemeinnützig	Privat
3	0	3	0

### 2. Apotheken

	Anzahl
<b>Apotheken insgesamt</b>	<b>28</b>
davon öffentliche Apotheken	28
Krankenhausapotheken	0
<b>Apotheker insgesamt</b>	<b>48</b>
davon männlich	18
weiblich	30
davon in öffentlichen Apotheken	42
in Krankenhausapotheken	0
in anderen Bereichen	6

(Quelle: Landesapothekenkammer)

### 3. Niederlassungen in den nichtärztlichen Fachberufen des Gesundheitswesens

angezeigte Niederlassungen	Anzahl	Beschäftigte / Fachpersonal
Physiotherapeuten/ Masseur/ Krankengymnasten	57	102
Logopäden	4	...
Hebammen	16	...
Private Krankenpflege	20	69

#### 4. Zulassungen nach dem Heilpraktikergesetz

angezeigte Niederlassungen	Anzahl
Heilpraktiker	24
Heilkundlich-psychotherapeutische Niederlassungen	4

#### 5. Ärzte, Psychotherapeuten und Zahnärzte in freier Niederlassung

Fachgebiet	Anzahl der Niederlassungen
<b>Ärzte insgesamt</b>	<b>161</b>
Allgemeinmedizin/Praktische Ärzte	72
Innere Medizin	21
Chirurgie	5
Frauenheilkunde	14
Hals-Nasen-Ohren-Heilkunde	7
Augenheilkunde	7
Neurologie/Psychiatrie	5
Orthopädie	4
Kinderheilkunde	12
Urologie	3
Hautkrankheiten	5
Lungenkrankheiten	1
Radiologie	3
Dialyse	2
<b>Psychologische Psychotherapeuten</b>	<b>7</b>
(darunter mit kassenärztlicher Zulassung)	5
<b>Zahnärzte</b>	<b>90</b>
<b>Kieferorthopäden</b>	<b>4</b>

## 6. Einrichtungen für Hilfe zur Pflege und Eingliederungshilfe

Einrichtungen	Anzahl der Einrichtungen	vorhandene Plätze	belegte Plätze*
teilstationäre Eingliederung	8	849	360
vollstationäre Eingliederung	15	379	367
Hilfe zur Pflege	12	1 110	172
Hilfen nach § 72 BSHG	1	15	5
gesamt	36	2 353	904

\* nur die durch den Landkreis TF mitfinanzierten Plätze

## 7. Ausgaben der Sozialhilfe

Art der Leistung	Ausgaben (DM)		
	gesamt	Anteil des Landes Brandenburg	Anteil des Landkreises TF
<b>Laufende Hilfe zum Lebensunterhalt</b>	<b>17 432 737</b>	<b>0</b>	<b>17 432 737</b>
<b>Hilfe in besonderen Lebenslagen</b>	<b>30 723 120</b>	<b>28 000 292</b>	<b>2 722 828</b>
darunter Hilfe zur Pflege gem. BSHG	3 015 324	2 860 062	155 262
Krankenhilfe, sonstige Hilfe	1 678 111	0	1 678 111
Eingliederungshilfe	25 683 794	25 032 349	651 445
sonstige	345 891	107 881	238 010
<b>Sozialhilfe insgesamt</b>	<b>48 155 857</b>	<b>28 000 292</b>	<b>20 155 565</b>
<b>je Einwohner</b>	<b>301,50</b>	<b>175,31</b>	<b>126,19</b>

## 8. Empfänger von Sozialhilfe

Zeitpunkt	Sozialhilfeempfänger		
	ø pro Monat		darunter
	insges.	je 1000 Einwohner	in Einrichtungen
1.1. - 31.12.1999	4 760	30,03	882
1.1. - 31.12.2000	5 011	31,37	904

## XII. UMWELTSCHUTZ

### 1. Öffentliche Wasserversorgung und Abwasserbeseitigung

Zweckverband	Einwohner (Anzahl)	Anschlussgrad Trinkwasser (%)	Anschlussgrad Abwasser (%)
WAZ Blankenfelde-Mahlow	19 953	99,3	73,4
MAWV Königs Wusterhausen	841	100,0	100,0
WARL Ludwigsfelde	31 122	95,6	92,3
KMS	33 817	80,7	41,3
WABAU Baruth	4 741	86,6	61,0
WAZ Jüterbog-Fläming	22 884	99,4	77,3
WAZ Hohenseefeld	2 930	99,8	73,5
TAZV Luckau	6 432	95,3	61,4
HWAZ Herzberg	367	100,0	0,0
Stadt Luckenwalde & Gem. Nuthe-Urstromtal	29 759	98,8	81,8
Stadt Trebbin	4 251	98,2	67,8
Gemeinde Nunsdorf	301	100,0	37,9
Gemeinde Prensdorf	108	0,0	94,4
Gemeinde Wünsdorf / OT Waldstadt	2 210	100,0	100,0
<b>Landkreis TF insgesamt</b>	<b>159 716</b>	<b>94,0</b>	<b>71,7</b>

### 2. Angelieferte Abfallmengen

Art der Entsorgungsanlage	Abfallaufkommen (t)	Einwohnerspezifische Menge (kg/EW )
<b>Hausmüll (incl. hmä. Gewerbeabfall)</b>	<b>33 237,00</b>	<b>208</b>
<b>Sperrmüll</b>	<b>6 397,00</b>	<b>40</b>
<b>Wertstoffe</b>	<b>23 732,00</b>	<b>149</b>
davon: Glas	6 730,00	42
Leichtverpackung	4 514,00	28
Papier/Pappe/Karton	12 488,00	78
<b>Grünabfälle *</b>	<b>1 162,00</b>	<b>7</b>

\* im Auftrag des SBAZV eingesammelte Mengen

## XIII. ÖFFENTLICHE SICHERHEIT

### 1. Kriminalität

Straftaten	erfasste Fälle	Aufklärungsquote (%)
<b>Straftaten gegen das Leben</b>	4	75,0
davon: Mord	2	50,0
fahrlässige Tötung	0	x
Totschlag	2	100,0
<b>Straftaten gegen die sexuelle Selbstbestimmung</b>	97	95,5
darunter: Vergewaltigung	8	100,0
sexuelle Nötigung	7	100,0
sexueller Missbrauch von Kindern	31	96,8
<b>Rohheitsdelikte und Straftaten gegen die persönliche Freiheit</b>	1 258	88,6
davon: Raub und räuberische Erpressung	104	59,6
Körperverletzung	779	91,0
Straftaten gegen die persönliche Freiheit	375	91,7
<b>Diebstahl</b>	7 609	38,5
darunter: in / aus Wohnungen	198	36,9
aus Kraftfahrzeugen	961	15,7
in / aus Warenhäusern, einschl. Ladendiebstähle	2 567	91,3
von Fahrrädern	1 685	31,1
von Kraftfahrzeugen, unbefugter Gebrauch	390	31,3
<b>Vermögens- und Fälschungsdelikte</b>	1 213	77,0
darunter: Betrug	849	70,7
<b>Sonstige Straftatbestände gemäß StGB</b>	2 679	58,6
darunter: Straftaten gegen die Umwelt	21	61,9
<b>Strafrechtliche Nebengesetze</b>	504	95,6
<b>Landkreis TF insgesamt</b>	<b>13 364</b>	<b>53,3</b>

(Quelle: Polizeipräsidium Potsdam)

## 2. Tätigkeit der Feuerwehr

Hilfearten	Jahr gesamt	davon			
		1. Quartal	2. Quartal	3. Quartal	4. Quartal
<b>Brandbekämpfung</b>	<b>784</b>	<b>115</b>	<b>361</b>	<b>152</b>	<b>156</b>
davon Wohnstätten	132	32	22	26	52
Industrie, Lagerwirtschaft und Werkstätten	52	15	12	11	14
Landwirtschaft (Objekte)	8	3	2	1	2
landwirtschaftliche Flächen	46	0	19	27	0
Wald	172	4	132	36	0
Böschungen/Ödland	67	4	45	16	2
Fahrzeuge	67	15	19	16	17
Sonstige	148	8	94	12	34
Mülldeponien, -container	92	34	16	7	35
<b>Technische Hilfeleistungen</b>	<b>1 428</b>	<b>400</b>	<b>372</b>	<b>357</b>	<b>299</b>
davon Verkehrsunfälle - Menschenrettung	164	43	36	40	45
Verkehrsunfälle - Schadstoffe	406	78	136	91	101
Kfz - Bergung	12	2	3	5	2
Eisenbahnunfälle	0	0	0	0	0
Unfälle mit Gefahrgut	54	12	18	9	15
Unfälle mit Luftfahrzeugen	0	0	0	0	0
Tierrettung	49	14	13	10	12
Menschenrettung - Gewässer	4	0	1	3	0
Türöffnung hilflose Person	81	18	19	29	15
Sturmschäden	95	46	20	17	12
Sonstige	563	187	126	153	97
<b>Fehlalarm</b>	<b>248</b>	<b>52</b>	<b>57</b>	<b>70</b>	<b>69</b>
<b>böswillige Alarmierung</b>	<b>22</b>	<b>6</b>	<b>4</b>	<b>5</b>	<b>7</b>
<b>Einsätze insgesamt</b>	<b>2 482</b>	<b>573</b>	<b>794</b>	<b>584</b>	<b>531</b>

### 3. Tätigkeit des Rettungsdienstes

Hilfearten	Jahr gesamt	davon			
		1. Quartal	2. Quartal	3. Quartal	4. Quartal
<b>Einsätze insgesamt</b>	<b>14 150</b>	<b>3 369</b>	<b>3 597</b>	<b>3 676</b>	<b>3 508</b>
davon <b>Krankentransporte</b>	3 721	932	922	934	933
<b>Hubschraubereinsätze</b>	167	39	35	61	32
<b>Rettungseinsätze</b>	10 262	2 398	2 640	2 681	2 543
<b>darunter mit Notarzt</b>	5 482	1 307	1 386	1 415	1 374

### 4. Personelle Stärke der Freiwilligen Feuerwehren

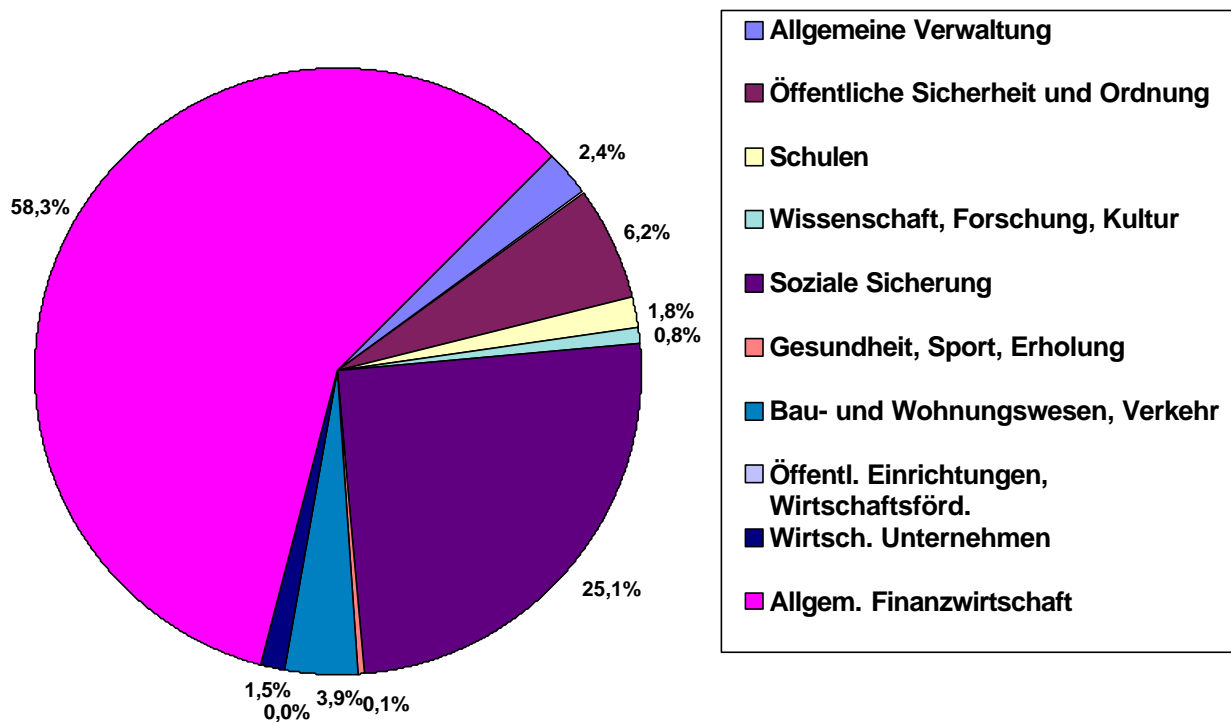
Amt / Stadt / Gemeinde	Personen	davon			
		Aktive			Altersgruppen
		Männer	Frauen	Jugendliche	
Am Mellensee	291	162	26	70	33
Baruth/Mark	397	244	47	58	48
Blankenfelde-Mahlow	188	115	11	54	8
Dahme/Mark	576	275	38	126	137
Jüterbog	280	147	31	45	57
Ludwigsfelde/Land	129	62	21	30	16
Niederer Fläming	468	280	20	45	123
Niedergörsdorf	696	389	37	145	125
Rangsdorf	129	73	10	35	11
Trebbin	472	260	67	100	45
Zossen	483	312	27	95	49
Werksfeuerwehr Daimler Chrysler	30	30	0	0	0
Luckenwalde	118	77	3	23	15
Ludwigsfelde	305	171	21	46	67
Nuthe-Urstromtal	860	330	85	181	264
<b>Landkreis TF gesamt</b>	<b>5 422</b>	<b>2 927</b>	<b>444</b>	<b>1 053</b>	<b>998</b>

## XIV. ÖFFENTLICHE FINANZEN

### 1. Haushalt des Landkreises 2000

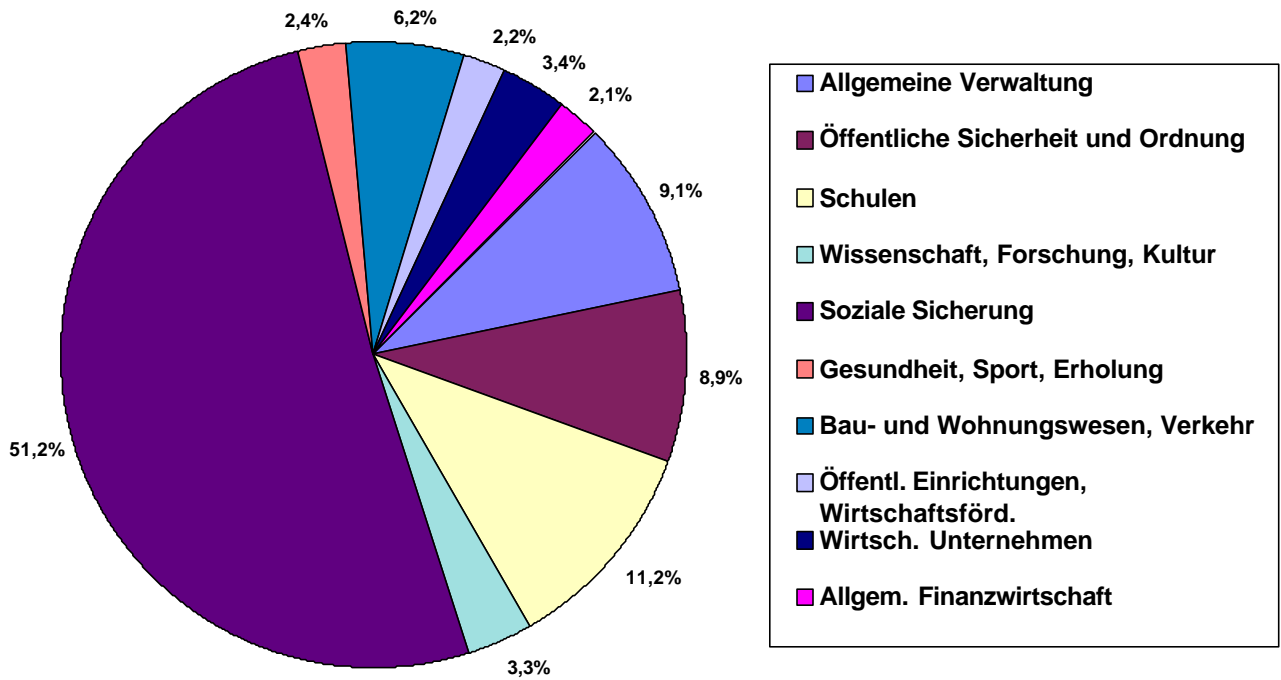
Einzelplan	Bezeichnung des Einzelplanes	Verwaltungshaushalt ( DM)		Vermögenshaushalt ( DM)	
		Einnahmen	Ausgaben	Einnahmen	Ausgaben
0	Allgemeine Verwaltung	5 628 972	21 726 169	269 319	5 267 617
1	Öffentliche Sicherheit und Ordnung	14 660 100	21 108 521	15 400	1 383 376
2	Schulen	4 157 315	26 601 118	67 474	12 829 091
3	Wissenschaft, Forschung, Kultur	1 986 970	7 875 508	0	197 915
4	Soziale Sicherung	59 484 971	122 087 572	-5 237	67 759
5	Gesundheit, Sport, Erholung	148 725	5 836 177	0	17 955
6	Bau- und Wohnungswesen, Verkehr	9 168 123	14 878 607	10 811 322	16 677 122
7	Öffentl. Einrichtungen, Wirtschaftsförd.	37 996	5 243 344	25 448	57 592
8	Wirtsch. Unternehmen	3 496 093	8 105 794	4 007 689	93 029
9	Allgem. Finanzwirtschaft	138 264 530	5 029 496	45 066 980	23 666 939
<b>0-9</b>	<b>Zusammen</b>	<b>237 033 795</b>	<b>238 492 306</b>	<b>60 258 395</b>	<b>60 258 395</b>

Einnahmestruktur im Verwaltungshaushalt 2000

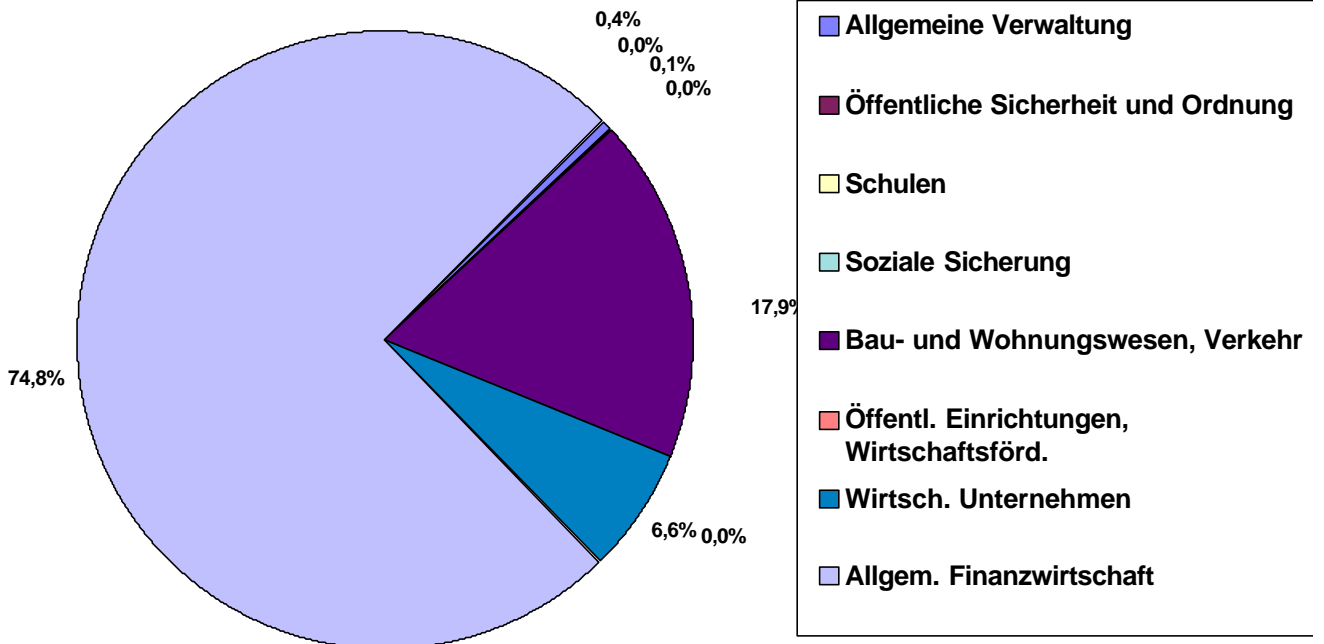




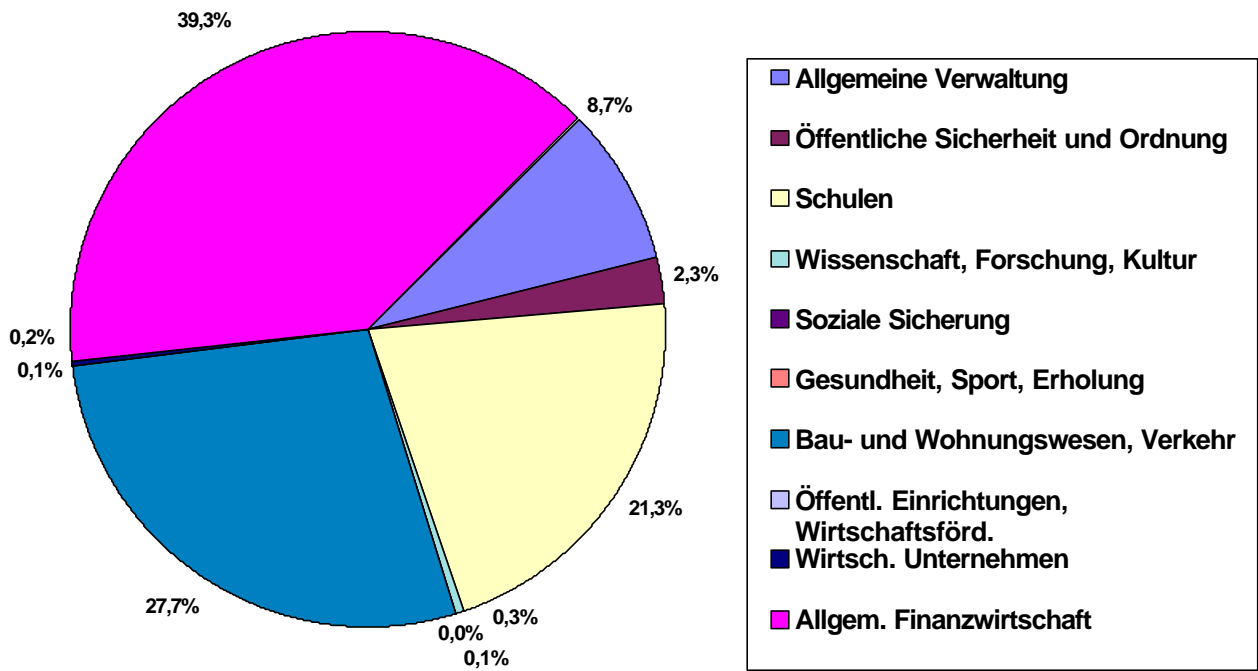
Ausgabestruktur im Verwaltungshaushalt 2000



Einnahmestruktur im Vermögenshaushalt 2000



## Ausgabestruktur im Vermögenshaushalt 2000



## XV. Wahlen

### 1. Endgültiges Ergebnis der Europawahlen ( 13.06.1999 )

Wahlberechtigte	Wahlbeteiligung (%)	ungültige Stimmen	gültige Stimmen insgesamt	davon abgegebene gültige Stimmen für (%)						
				SPD	CDU	PDS	GRÜNE/ B90	F.D.P.	REP	Sonst.
123 995	30,74	1 139	36 974	33,36	29,43	23,1	3,14	2,46	1,63	6,88

### 2. Endgültiges Ergebnis der Bundestagswahlen ( 27.09.1998 ) \*

Wahlberechtigte	Wahlbeteiligung (%)	ungültige Stimmen	gültige Stimmen insgesamt	davon abgegebene gültige Stimmen für (%)						
				SPD	CDU	PDS	GRÜNE/ B90	F.D.P.	REP	Sonst.
116 493	72,03	2 622	81 284	46,1	19,31	18,88	3,43	2,93	2,12	7,22

### 3. Endgültiges Ergebnis der Landtagswahlen ( 05.09.1999 ) \*

Wahlkreis	Wahlberechtigte	Wahlbeteiligung (%)	ungültige Stimmen	gültige Stimmen insgesamt	davon abgegebene gültige Stimmen für (%)						
					SPD	CDU	PDS	GRÜNE/ B90	F.D.P.	REP	Sonst.
19	52 942	56,13	29 272	444	34,84	27,73	24,68	3,42	1,82	4,95	2,56
26	45 163	54,9	24 448	347	43,09	24,55	21,91	1,29	2,02	6,09	1,05
27	44 751	55,72	24 565	372	41,26	26,66	21,07	1,57	2,25	5,52	1,67

### 4. Endgültiges Ergebnis der Wahlen zum Kreistag ( 27.09.1998 )

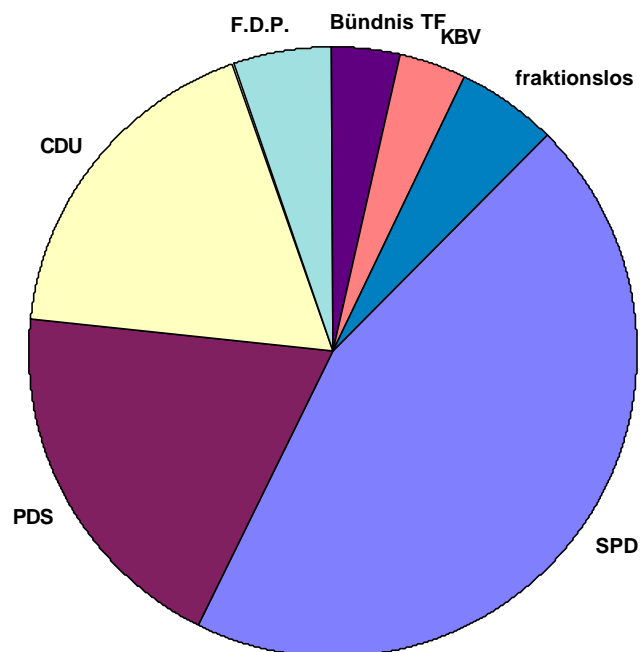
Wahlberechtigte	Wahlbeteiligung (%)	ungültige * Stimmen	gültige * Stimmen insgesamt	davon abgegebene gültige Stimmen für (%)						
				SPD	PDS	CDU	F.D.P.	Bündnis TF	KBV	Sonst.
122 133	78,13	23 717	262 558	44,26	20,13	18,06	4,93	4,7	3,76	4,16

( \* 3 Stimmen je Wähler )

## 4.1. Sitzverteilung im Kreistag

	insgesamt	davon		insgesamt	davon	
	27.09.1998	männlich	weiblich	31.12.2000	männlich	weiblich
Anzahl der Mitglieder	56+1 *	38+1 *	18	56+1 *	38+1 *	18
Anzahl der Fraktionen	6	x	x	6	x	x
Anzahl der Sitze						
SPD	25	16	9	25	16	9
PDS	11	7	4	11	7	4
CDU	10	5	5	10	5	5
F.D.P.	3	3	0	3	3	0
Bündnis TF	3	3	0	2	2	0
KBV	2	2	0	2	2	0
DPM	1	1	0	0	0	0
REP	1	1	0	0	0	0
fraktionslos	0	0	0	3	3	0

\* Gem. Landkreisordnung für das Land Brandenburg § 28 Abs. 1 ist der Landrat stimmberechtigtes Mitglied des Kreistages.



## 4.2. Besetzung der Ausschüsse des Kreistages

Ausschuss	Mitglieder	davon							
		SPD	CDU	PDS	F.D.P	Bündnis TF	KBV	sachk. Einw.	FTJ *
Kreissausschuss	16	7	3	3	1	1	1	0	0
Ausschuss für Wirtschaft und Landwirtschaft	13	4	1	2	0	0	1	5	0
Ausschuss für Landschaftsgestaltung, Umwelt und Ökologie	13	4	1	2	0	0	1	5	0
Ausschuss für Bildung, Kultur und Sport	15	5	1	2	0	1	0	6	0
Ausschuss für Gesundheit und Soziales	12	4	1	2	1	1	0	3	0
Jugendhilfeausschuss	24	5	2	2	0	0	0	9	6
Rechnungsprüfungsausschuss	6	1	1	1	1	1	1	0	0
Haushalts- und Finanzausschuss	9	3	1	2	1	1	1	0	0
Ausschuss für Regionalentwicklung und Bauplanung	13	5	1	2	0	1	0	4	0

\* Freie Träger der Jugendhilfe

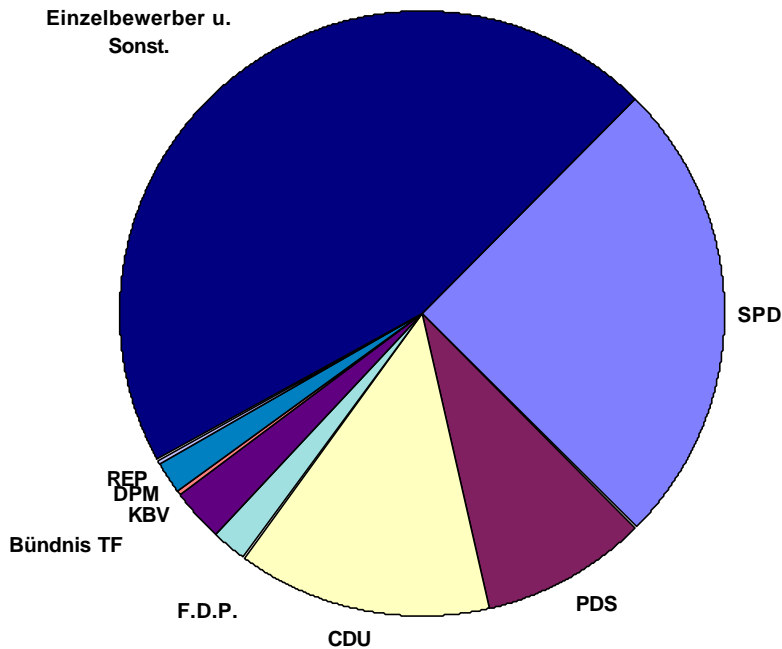
## 5. Endgültiges Ergebnis der Wahlen zu den Stadtverordnetenversammlungen und den Gemeindevertretungen ( 27.09.1998 )

Wahlberechtigte	Wahlbeteiligung (%)	ungültige * Stimmen	gültige * Stimmen insgesamt	davon abgegebene gültige Stimmen für (%)						
				SPD	PDS	CDU	F.D.P.	Bündnis TF	KBV	Sonst.
122 133	78,54	50 938	265 949	35,16	15,97	15,22	3,47	0	0,54	29,64

( \* 3 Stimmen je Wähler )

## 6. Zusammensetzung der Stadtverordnetenversammlungen und Gemeindevertretungen

Parteien / pol. Ver. / Einzelbewerber	gewählte Vertreter insgesamt	davon in		Bürgermeister
		Stadtverordnetenversammlungen	Gemeindevertretungen	
<b>Landkreis TF</b>	<b>580</b>	<b>143</b>	<b>437</b>	<b>58</b>
davon				
SPD	145	57	88	6
PDS	52	28	24	1
CDU	78	24	54	8
F.D.P.	11	4	7	2
Bündnis TF	17	0	17	1
KBV	2	1	1	0
DPM	9	0	9	1
REP	1	1	0	0
Einzelbewerber u. Sonst.	265	28	237	39



## XVI. Sonstiges

### 1. Bodenflächen nach Nutzungsarten

Art der Bodenflächen	Fläche (ha) *	%
Gebäude- und Freiflächen	8 013	3,8
Betriebsflächen	1 109	0,5
Erholungsflächen	349	0,2
Verkehrsflächen	6 603	3,2
Landwirtschaftsflächen	98 123	46,9
Waldflächen	78 715	37,6
Wasserflächen	3 693	1,8
Flächen anderer Nutzung	12 584	6,0
<b>Landkreis TF gesamt</b>	<b>209 189</b>	<b>100,0</b>

(Quelle: LDS Brandenburg)

\* Stand der Erfassung der Flächen- (Boden-) Nutzung 1997  
Erhebung erfolgt alle 4 Jahre

### 2. Flächenausweisung nach Flächenarten in genehmigten Flächennutzungsplänen

Gemeinde	Gemeinde- fläche gesamt (ha)	darunter			
		Wohnbau- flächen	gewerbl. Bauflächen	gemischte Bauflächen	Sonder- bauflächen
Dahme/Mark	3 408	68,00	24,25	66,40	68,90
Herbersdorf	639	0,00	0,44	7,44	0,00
Hohenseefeld	1 679	0,54	19,47	34,02	0,00
Ihlow	935	0,00	5,00	35,00	3,00
Illmersdorf	999	0,00	0,00	29,97	0,00
Jüterbog	17 570	350,49	149,00	308,26	151,20
Luckenwalde	4 672	496,00	245,00	176,00	34,00
Nuthe-Urstromtal	33 391	132,79	103,95	306,74	322,73
Rangsdorf	1 708	304,60	10,76	14,10	183,41
Thyrow	3 535	61,00	18,25	8,00	1,75
<b>Landkreis TF gesamt</b>	<b>68 536</b>	<b>1413,42</b>	<b>576,12</b>	<b>985,93</b>	<b>764,99</b>

### 3. Bauplanrechtlich genehmigte Wohnbaugebiete

Amt Gemeinde	Anzahl	Wohnbauflächen	Wohneinheiten
Am Mellensee	9	28,54	261
Baruth/Mark	3	11,26	228
Blankenfelde-Mahlow	21	137,31	5 954
Dahme/Mark	3	6,71	82
Jüterbog	3	8,20	74
Ludwigsfelde/Land	8	152,45	4 020
Niederer Fläming	0	0,00	0
Niedergörsdorf	1	9,30	50
Rangsdorf	9	23,73	836
Trebbin	14	60,19	810
Zossen	20	89,39	2 002
Luckenwalde	5	28,06	1 060 *
Ludwigsfelde	9	63,65	1 313
Nuthe-Urstromtal	2	5,10	169
<b>Landkreis TF</b>	<b>107</b>	<b>623,89</b>	<b>16 859</b>

\* Einschließlich Wohnbaugebiete, in denen während der Planaufstellung Vorhaben in erheblichem Umfang genehmigt wurden

### 4. Regelung offener Vermögensfragen

	Anträge (mit Vorkauf- recht)	Ansprüche	darunter		Wider- sprüche	Verwaltungs- gerichts- verfahren	"Negativattest"	
			beschieden	erledigt (%)			Anfragen	Auskünfte
Landkreis TF insgesamt	19 970	37 970	35 864	94,50	2 513	304	102 576	100 061

### 5. Grundstücksverkehr

	Antragseingänge	erteilte Genehmigungen (inkl. Antragsüberhang aus Vorjahren)	sonstige Erledigungen	Aussetzungen	Widersprüche
Summe	1 606	1 721	145	268	19